

إدارة مأوى الحيوانات

"حي"

CHAI, POB 3341, Alexandria, VA 22302, USA

Translated by Dr. Amir Mikhail, BVSc, Pet Care Clinic, Egypt

نود أن نشكر كلا من:

الجمعية الأمريكية للرفق بالحيوان

الجمعية الأمريكية لهواة القطط

مسؤولي عربات نقل الحيوانات في أمريكا الشمالية

خدمات الينابيع الحارة للحيوان، أركانساس

المجتمع الإنساني بالولايات المتحدة

معهد ماريلاند للخيل

جامعة كاليفورنيا - دافيس، البرنامج الطبي للملجأ

بيني سيستارو

دوجلاس فاككيما، الجمعية الأمريكية للرفق بالحيوان

دون هينيكبي، بي عالي دي، المجلة البيطرية للخيل

كريستين كيني ميلر، أخصائية رعاية الحيوان، مقاطعة ستوري، نيفادا

داوج سيف، دي في إم (D.V.M)

فهرس المحتويات

1.....	الجزء الأول: العناية بالحيوان.....
4.....	.I. تغذية الحيوان.....
4.....	A. إجراءات تغذية الكلاب.....
5.....	B. إجراءات تغذية القطط.....
6.....	.II. تحصين الحيوان.....
6.....	A. إجراءات تحصين الكلاب.....
7.....	B. إجراءات تحصين القطط.....
8.....	.III. نماذج فحص الحيوان.....
8.....	A. صحيفة فحص الحيوان.....
10.....	B. صحيفة المتابعة اليومية/الأسبوعية الخاصة بصحة الحيوان.....
12.....	.IV. لغة الجسد.....
12.....	A. الخوف و الغضب عند القطط.....
13.....	B. جدول اللغة الجسدية عند الكلب.....
13.....	.V. تنظيف القفص و بيت الكلب.....
13.....	A. قائمة الفحص الخاصة بتنظيف القفص.....
14.....	B. قائمة الفحص الخاصة بتنظيف حرات الكلب.....
14.....	C. كيف تنظف حجرة الكلب.....
17.....	D. كيف تنظف قفص القطط.....
20.....	E. غسل و تطهير أطباق الأكل و علب الفضلات.....
20.....	F. إرشادات إستخدام و تخفيف المطهر.....
21.....	.VI. دليل النظافة و مكافحة الأمراض الخاص بمؤسسات العناية بالحيوان.....
21.....	A. معالجة الحيوان للسيطرة على المرض.....
24.....	B. النظافة و التطهير.....
30.....	C. الطب الوقائي.....
41.....	D. قاموس المصطلحات.....
42.....	E. المصادر.....
43.....	.VII. صيد أو الإمساك بالحيوانات.....
43.....	A. كيف تستخدم عصا السيطرة.....

46.....	B . كيف تستخدم الشبكة.....
49.....	C . كيف تستخدم الفخ الإنساني (الحي).....
54.....	VIII . الخيول: معايير العناية الخاصة بهم و بالبيئة التي يعملون بها.....
54....	A . طريقة مضمونة للحكم على حالة الخيل.....
56.....	B . صحيفة حالة الخيل.....
62.....	C . الفطرة السليمة.....
63.....	D . دليل الحد الأدنى لمعايير للعناية بالخيول.....
	E . أمثلة على نظم و قوانين رعاية و حماية الخيول و الحيوانات الأخرى التي تستخدم كحيوانات
65.....	عاملة.....
70.....	F . سياسة جمعية الرفق بالحيوان بالولايات المتحدة الخاصة بخيول جر العربات.....
73	الجزء الثاني: القتل الرحيم .
73.....	I . المخدرات المستخدمة في القتل الرحيم.....
77.....	II . علم التشريح، و مواقع الحقن، و جرعات المخدر.....
	III . المهدئات، و مسكنات الألم (وصفة بيطرية لأدوية شهيرة للتخدير) بالإضافة إلى التيلازول كتخضير
79.....	للقتل الرحيم.....
80.....	IV . التحكم في الحيوان.....
81.....	V . تأكيد الموت.....
83.....	VI . مشاهدة مالك الحيوان لعملة القتل الرحيم.....
84.....	VII . السلامة.....
86.....	VIII . الإبقاء القياسي على المواد المخدرة تحت السيطرة.....
88.....	IX . منطقة القتل الرحيم.....
89.....	X . أدوات القتل الرحيم.....
91.....	XI . جداول، وإيضاحات، ومخططات القتل الرحيم.....

الجزء الأول: العناية بالحيوان

1. تغذية الحيوانات

A. إجراءات تغذية الكلاب

قم بمزج طعام الكلاب الجاف و المعلب مع الماء الساخن في وعاء كبير. ثم قم بإضافة كمية كافية من الماء لعمل مزيج متناسق له قوام العجين.

وعاء كامل من الطعام المجفف = 10-12 علبة من الطعام المعلب

نصف وعاء من الطعام المجفف = 5-6 علب من الطعام المعلب.

الكلاب البالغة

الأحجام الصغيرة: من حجم الشياوا إلى البودل أو حتى 25 رطل (11 كيلوجرام) 1-2 كوب

الأحجام المتوسطة: حجم الكوكر إلى اللابرادور أو حتى 60 رطل (27 كيلوجرام) 3-5 كوب

الحجم الكبيرة: حجم الشيبيرد إلى الملامبيوت أو حتى 100 رطل (45 كيلوجرام) 6-9 كوب

الأحجام الأكبر، تزداد تدريجياً.

الجراء

قم بمزج طعام الجراء المجفف مع علبتين من طعام الجراء المعلب مع ماء حار في وعاء كبير من الإستينليس ستيل. ثم قم بإضافة كمية كافية من الماء الحار حتى يصبح المزيج متناسق له قوام العجين و متجانس كلياً.

يجب إطعام الجراء الأصغر من 12 أسبوعاً 3 مرات يومياً بكوب واحد في كل وجبة:

7:00 صباحاً، ووقت الظهيرة، و 4:00 مساءً.

الجراء ذات 12 أسبوعاً و حتى 6 أشهر يجب إطعامها مرتين يومياً:

7:00 صباحاً، و 4:00 مساءً.

الصغير: أقل من 15 رطل (7 كيلوجرام) 1 كوب

المتوسط: 15-30 رطل (7-14 كيلوجرام) 2-3 أكواب

الكبير: 30-45 رطل (14-23 كيلوجرام) 3-4 أكواب

ملحوظة:

- إحرص على ألا تفرط في إطعام الجراء النحيلة أو الضعيفة دفعة واحدة، بل قم بإطعامهم كميات صغيرة طبقاً لجدول تغذية الجراء.
- قد تتطلب الكلاب المسنة (كبيرة السن) أن يقتصر طعامها على الطعام المعلب فقط أو إضافة كمية كبيرة من الماء للمزج مع المعلبات.
- الكلاب التي ترفض تناول وجبة ثانية يجب أن يقدم لها مجموعة مكونة من طعام معلب ممزوج بكمية صغيرة من الطعام الجاف. إذا استمر الكلب في رفض الطعام، قم بتقديم طعام معلب فقط، و إذا استمر الكلب في رفض تناول الطعام قم بإخطار المشرف على صحة الكلاب.
- قم بتغذية الأمهات المرضعة للجراء، طبقاً لبرنامج تغذية الجراء.

B. إجراءات تغذية القطط

صغار القطط : أصغر من 4 أشهر

قم بإطعامهم 3-4 ملاعق كبيرة من الطعام المعلب 3 مرات يومياً

7:30 صباحاً، و 12:30 ظهراً، و 4:30 مساءً.

قم بتزويدهم 1/2 كوب من الطعام الجاف أثناء الليل.

صغار القطط : من سن 4 إلى 6 أشهر

قم بإطعامهم 4-6 ملاعق كبيرة يومياً

7:30 صباحاً، و 4:30 عصراً.

قم بتزويدهم بكوب واحد من الطعام الجاف أثناء الليل.

القطط البالغة: سن 6 أشهر فأكثر

يجب توفير الطعام المجفف للقطط من عمر 6 أشهر فأكثر طوال الوقت، قم بملء 1/2 وعاء صغير و أعد ملؤه عند

الساعة 4:30 عصراً لإطعامهم.

ملحوظة:

- إحرص على ألا تفرط في إطعام القطط النحيلة / أو الضعيفة دفعة واحدة، و لكن قم بإطعامهم كميات صغيرة من الطعام المعبأ عدة مرات علي مدار اليوم.
- قم بمراقبة القطط أثناء تناول الطعام، فتلك التي لا تتناول الطعام المجفف المتبقي لليوم الثاني يجب أن يقدم لها الطعام المعبأ، و قم بإخبار المشرف بهذه الحالة.
- يجب إطعام القطط الكبيرة السن طعاماً معلباً مرتين يومياً.
- يجب تغذية القطط المحتجزة في قسم القطط المريضة و أيضاً أمهات القطط المرضعة بالطعام المعبأ مرتين يومياً (هذا بالإضافة إلى الطعام المجفف).

II. تحصين الحيوانات

A. إجراءات تحصين الكلاب

يجب تحصين جميع الكلاب و الجراء بنوعين من التخصينات: بورديتيلا و DHLPP.

لقاح البورديتيلا/لقاح الإستنشاق

- البورديتيلا هو أول لقاح يعطى للحيوان. و إذا لم يكن في مقدورك تحصينها بالبورديتيلا حاول الحصول على مساعدة للحصول عليه ، تجنب استخدام DHLPP كأول تحصين.
- يتم إعطاء البورديتيلا عن طريق الأنف، قم بوضع الجرعة كاملة من خلال الفتحة اليسرى للأنف.
- قم بتحصين:
 - كل الذكور و الإناث السليمة.
 - إناث الكلاب الحوامل.
 - الجراء غير المفطومة الأكبر من أسبوعين مع أمهاتها.
 - الجراء أكبر من أربع اسابيع التي تعد للتبني، و يجب أن تكون الجراء سليمة و بحالة صحية جيدة.
 - جميع الكلاب التي هي بصحة جيدة في سن 8 أسابيع و أكثر.

• لا يتم بتحصين:

الكلاب أو الجراء التي تعاني من السعال أو الرشح.

DHLPP / الحقن

- يتم حقن لقاح DHLPP تحت الجلد.

• قم بتحصين :

جميع الذكور الصحيحة و الأمهات غير الحوامل.
جميع الجراء الصحيحة و التي أكبر من 4 أسابيع مع الأمهات.
جميع الذكور الصحيحة في سن اكبر من 4 أسابيع التي بدون امهات و التي يتم ارضاعها صناعياً ، و يشترط ان تكون الجراء ممتلئة و بصحة جيدة.
جميع الجراء في سن 8 أسابيع فأكثر .

• لا تقم بتحصين :

الكلاب الحوامل أو التي من المحتمل أن تكون حوامل.
الكلاب و الجراء التي تعاني من السعال أو الرشح.
ملحوظة: يجب إعادة تحصين الجراء الأقل من 4 أشهر كل ثلاث أسابيع و حتى تبلغ 16 أسبوعاً. قم بتسجيل تاريخ إعادة التحصين.

لمزيد من المعلومات عن عملية تحصين الكلاب، أنظر صفحة 35.

B. إجراءات تحصين القطط

يجب تحصين جميع القطط و صغار القطط بنوعين من اللقاحات: لقاح FVRC الأنفي و لقاح FVRC-P القابل للحقن (ضد فيروس الرينوتراكيكتيس، و الكاليسي، و البانيليكوبينيا (حصبة القطط).

FVRC الأنفي:

- يتم إعطاء لقاح FVRC بوضع قطرة في كل عين و قطرة في الفتحة اليسرى للأنف. مع العلم بأن الإفراط في الكمية المستخدمة يؤدي إلى قرح الأنف.
- قم بتحصين :

جميع القطط و صغارها الصحيحة في سن 8 أسابيع فأكثر و بوزن 2 رطل (1 كيلوجرام).
القطط الحوامل و المرضعة.

صغار القطط التي في سن أقل من 8 أسابيع بدون الأم و التي تعد من أجل التبني، يجب أن تكون بصحة جيدة، و ممتلئة و تزن 1 رطل على الأقل (.45 كيلوجرام).
صغار القطط التي مع الأم و التي تزن أكثر من 1 ½ رطل (.75 كيلوجرام).

- لا تقم بتحصين :
القطط أو صغار القطط التي تعاني من العطس أو الزكام أو الرشح.
صغار القطط غير المفطومة و التي ما تزال بحوزة الأمهات و تزن أقل من 1 ½ رطل (7. كيلوجرام) فسوف يتم تحصينهم بطريقة غير مباشرة و ذلك عند عطس الأم تجاههم.

لقاح FVRCP القابل للحقن

- يتم حقن لقاح FVRC تحت الجلد.
- قم بتحصين :
جميع القطط الصحيحة.
صغار القطط التي تزن أكثر من 1 ½ رطل (7. كيلوجرام).
- لا تقم بتحصين :
القطط الحوامل.
صغار القطط اليتيمة أو الرضيعة في سن أقل من 6 أسابيع أو التي تزن أقل من 1 ½ رطل (7. كيلوجرام).
القطط / أو صغار القطط التي تعاني من العطس أو الزكام أو الرشح.

لمزيد من المعلومات عن تحصين القطط، أنظر صفحة 34

III. نماذج الكشف الدوري لحالة القطط:

A. قائمة الفحص الطبي

نوع الحيوان: التاريخ: مسئول الفحص:

برجاء إيضاح أي مشاكل أو أية أعراض غير طبيعية تم ملاحظتها أثناء الفحص.

الأذن يجب أن تكون الأذن نظيفة و وردية اللون - بدون رائحة

الفم يجب أن تكون اللثة وردية اللون و بدون أي تقرحات في أعلى الحلق أو اللسان

برجاء التأكد من وجود أي أسنان مفقودة أو تالفة

العينين نظيفة، بدون إفرازات، عين وردي، إفحص وجود أي غشاوة على العدسات .

الأنف نظيفة و بدون إفرازات

الفراء لامع و ناعم و غير معقد، حدد أي أماكن تساقط للشعر

الجلد/الجسم التأكد من عدم وجود البراغيث أو جروح أو خراييج و ما إلى ذلك

حالة الجسم وصف حالة الحيوان من هزال أو جفاف أو حمل أو أية جروح أو ضعف إلى آخره

ذكر مخصي _____ خصية معلقة _____

أنثى معقمة _____ مخلوقة _____ ندبة أثر عملية التعقيم _____ بلا ندبة _____ درجة الحرارة _____

التحصين : 1. _____ 2. _____ الجرعة التنشيطية _____

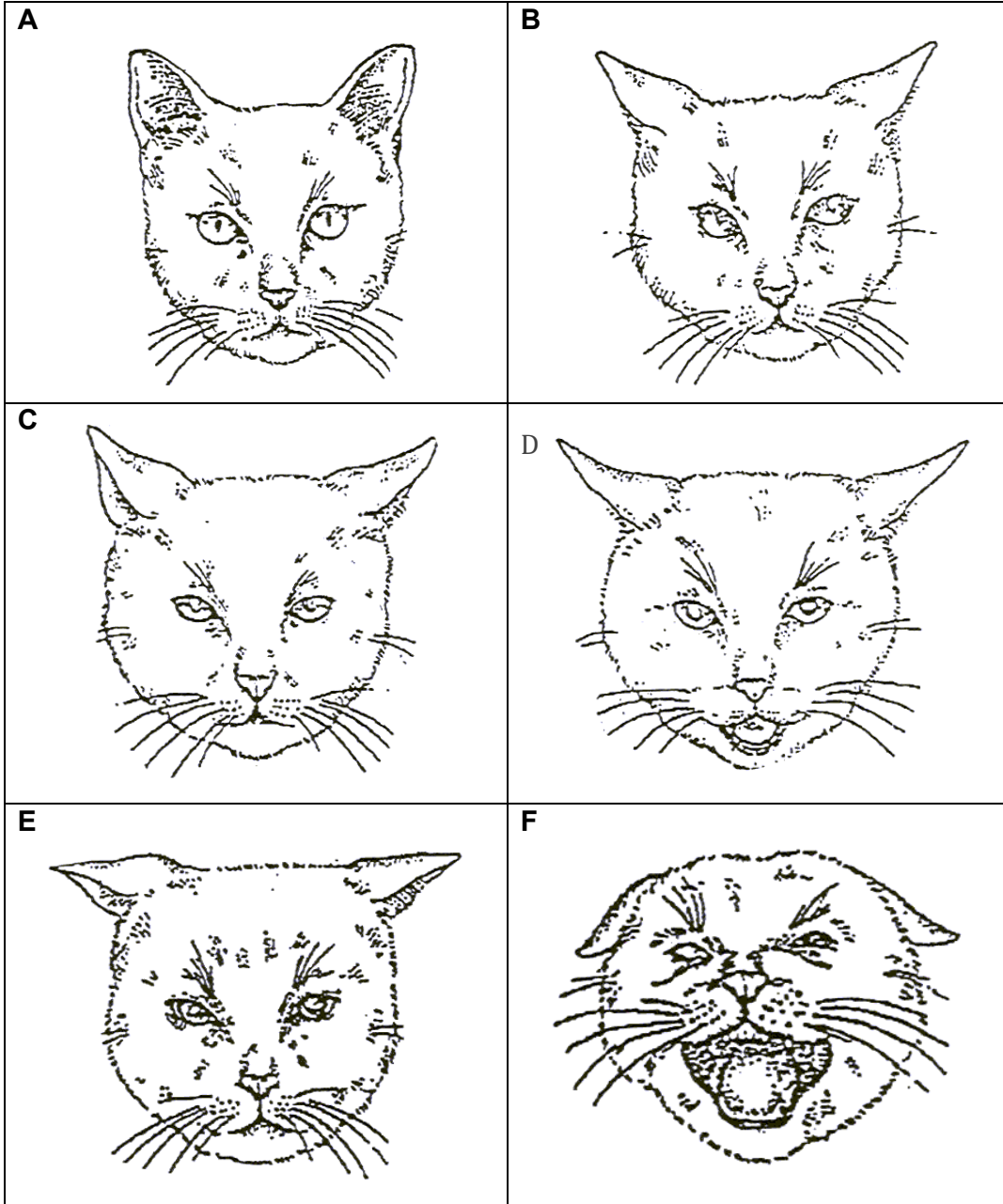
دواء مضاد الديدان _____ الجرعة _____ الوزن _____

الشريحة الإلكترونية _____ الوشم _____ تمت معالجته من البراغيث _____ بواسطة _____

البراز	طبيعي																		
	متسايب																		
	إسهال																		
	مدمم																		
	لا يوجد																		
مخنقات	القيء																		
	السعال																		
	العطس																		
أسماء العاملين المختصرة																			

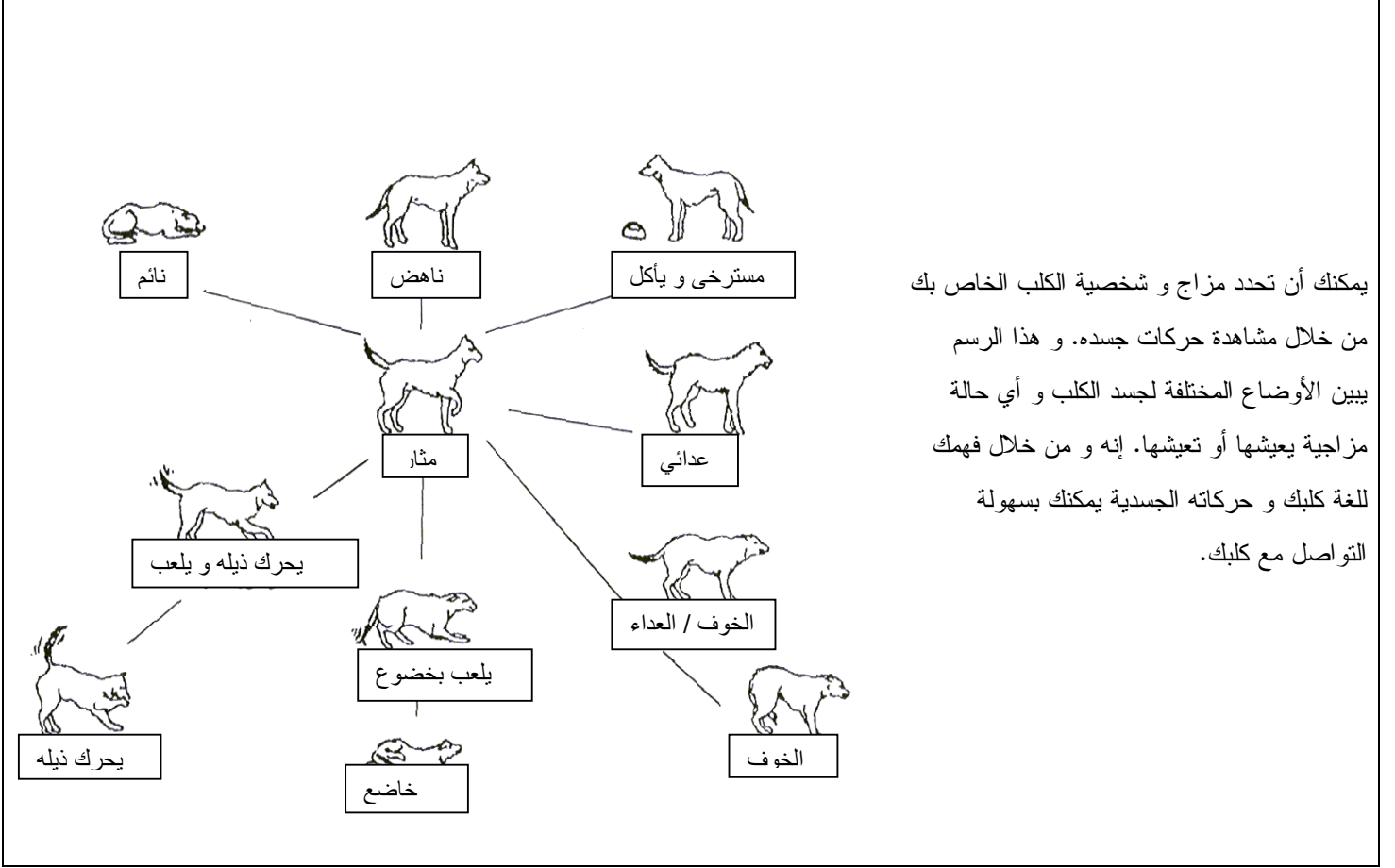
IV. لغة الجسد

A. الغضب و الخوف عند القطّة



باعتبار القط حيواناً متحدياً، فإنّ إنفعالات وجهه تتغير من الإنتباه (A) إلى التهديد (B) إلى الخوف المتزايد (C) إلى التردد ما بين العراك و الهجوم (D) ثم يقوم القط بعمل هجوم دفاعي (E) و الذي ينتهي بزمجره (F) لاحظ هبوط الأذنين.

B. جدول اللغة الجسدية عند الكلب



.V. تنظيف القفص و حجرات الكلاب

.A. قائمة فحص تنظيف أقفاص القطط

قم بملء دلو بالماء الساخن و كمية مناسبة من المطهر، و قم بملء دلو آخر بماء ساخن للشطف.

1. قم بنقل الحيوان إلى قفص نظيف، وإذا تم استخدام صندوق متنقل فيجب الحرص على تطهيره بعد كل استخدام.
2. قم بإزالة جميع أوراق الجرائد و تخلص منها، و إذا ما كانت المنشفة أو صندوق من الكرتون مستخدماً فقم بتبديلها عند إتساخها.
3. قم بإزالة جميع أوعية الطعام/و الماء و علبات الفضلات، ثم قم بالغسل و التطهير لغرض إعادة الاستخدام.
4. قم بحك جميع الأسطح في القفص بما في ذلك الأبواب باستخدام مواد مطهريرة .
5. اترك المواد المطهريرة على الأسطح بحسب الوقت الموصى به للتنظيف.

6. قم بشطف القفص بالماء الساخن ثم قم بمسحه بمنشفة جافة.

7. قم بإعادة أوراق الجرائد و الطعام و الماء و علبات فضلات القطط.

B. قائمة تنظيف حجرة الكلب

1. قم بنقل الحيوان، و الفراش، و الطعام و الماء من القفص.

2. قم بتطهير أوعية الطعام و الماء قبل إعادة الإستخدام.

3. قم بإزالة جميع الأوساخ و المخلفات (الغائط و الشعر و ما إلى ذلك).

4. قم بفرش الحجرة من الداخل و الجوانب و الأرضية و باب الحجرة باستخدام المواد المطهريرة .

5. قم بحك جميع الأسطح داخل المكان بما في ذلك باب الحجرة و البوابة و فراش الكلب و الأرضية المقابلة للمكان باستخدام فرشاة.

6. أترك المواد المطهريرة على الأسطح بحسب الوقت الموصى به من المصنع.

7. قم بشطف جميع الأسطح تدريجياً بما في ذلك باب الحجرة و البوابة.

8. قم بمسح المكان و جففه بقدر الإمكان.

ملحوظة:

أنظر تعليمات المواد المطهريرة لغرض التطهير و الوقت الموصى به.

C. كيفية تنظيف حجرة الكلب

خطط للتنظيف بحسب المجموعات السنوية: نظف حجرات الجراء أولاً، ثم البالغين ثانياً، ثم الكلاب المريضة في النهاية، إستخدم أدوات خاصة بكل مجموعة، ثم عقمها جيداً بعد كل إستخدام

مثل تعقيم قفص القط، فإن تنظيف حجرة الكلب أمراً بسيطاً نسبياً، فهو عمل يومي روتيني، عندما تفعله بشكل صحيح تضمن صحة كلابك المقيمة فيها، و مكان أكثر راحة، لكن إن فعلته بشكل غير سليم فأنت ترحب بالميكروبات و العدوى التي تسبب الكثير من المتاعب لكلابك و لك.

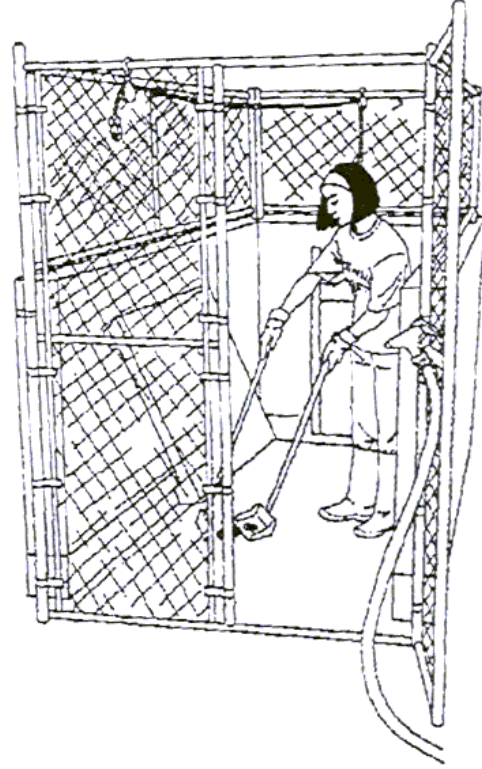
1. حسناً، كل شيء في الخارج:

قبل غسل اي حجرة، ضع الكلب في مكان نظيف، و فرغ محتويات الحجرة في مكان منفصل مؤقت (يجب أن لا تترك الكلب أبداً في الحجرة بينما تقوم بالتنظيف) إجمع أطباق الطعام و الماء، الفرش، الألعاب، ثم إنقع الأطباق في المحلول المطهر حسب إرشادات الغلاف، ثم أشطف و جفف كل شيء بالهواء الساخن قبل الإستخدام مرة أخرى، (أو إستخدم غسالة أطباق للقيام بهذا العمل)، نظف البطانيات في غسالة الملابس و دع الألعاب الخاصة بنفس الكلب بحوزته في نفس مكان الإقامة الخاص به، ثم قم بتعقيم اللعب أو تخلص منها بعد ذلك.



2. أحضر الجاروف

نظف الحجره من جميع الفضلات الصلبة من البراز و الشعر، ثم
أشطف الحجره بدقه بالماء الساخن.



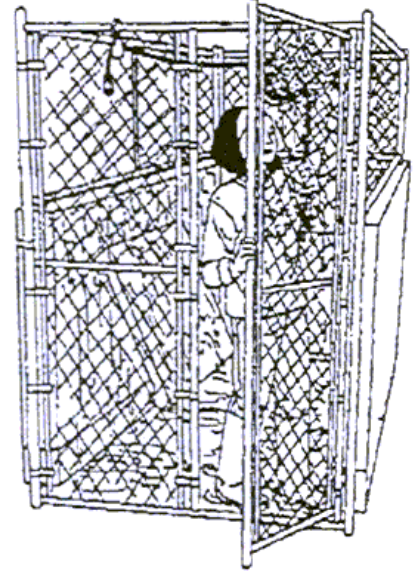
3. تخفيف المحلول

إقرأ إرشادات الغلاف جيدا قبل وضع المحلول المطهر، حسب إرشادات المصنع.
(كن حريصا و بالتحديد عند إستخدام محلول المبيض (كلوركس) حيث تخفف 1:
32 - أو جزء من المحلول على 32 جزء من الماء، حيث أن الكلور يمكن أن
يسبب تآكل الأقفاس المعدنية، و يفسد الأقمشة، و يسبب تهيج الجهاز التنفسي
عند الكلاب) ثم ضع المحلول بعناية على جميع أسطح الحجره.



4. الحك من الأعلى إلى الأسفل

قم باستخدام فرشاة منتصبة الأسنان لحك المكان من السقف إلى الأرضية، كذلك كل الحوائط و الأبواب في الوسط، وكذلك ألواح الراحة. تذكر كذلك أن تقوم بحك الحوائط التي يصل إليها ارتفاع الكلب الذي يسكن في المكان و ذلك لأن ترك أي جزء من المكان غير نظيف يجعل من هذا المكان عرضة لنقل الأمراض. لا تنسى حك و تطهير واجهات و أسطح البيت الخارجية بكل ما تحتويه من مفصلات و مزاليح و كذلك أي فواصل بين الممرات. يحتاج المطهر وقتاً ليبدأ مفعوله، لذا قم بالسماح لهذا المحلول المطهر بالسريان قبل أن تقوم بعملية الشطف و ذلك طبقاً للوقت المحدد على الغلاف



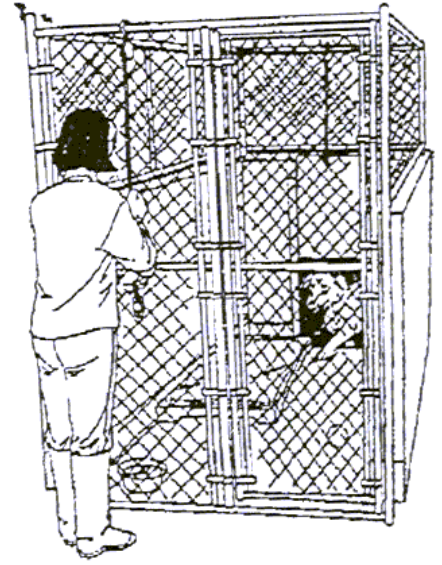
5. الشطف و التجفيف

قم بشطف جميع السطح كلياً باستخدام الماء المتدفق (يفضل الماء الساخن)، ثم قم بتجفيف حجرة الكلب بالكامل بقدر الإمكان باستخدام ممسحة و تهويته جيداً بعد ذلك.



6. الرجوع الى نقطة البداية

بعد ضمان الجفاف التام للبيت، قم بوضع الطعام التنظيف، و انية الشرب، و الفراش، و اللعب، و أخيراً، الكلب.



D. كيفية تنظيف قفص القطة

خطط للتنظيف بحسب المجموعات السنوية: نظف حجرات صغار القطط أولاً، ثم البالغين ، ثم القطط المريضة في النهاية، إستخدم أدوات خاصة بكل مجموعة، مع مراعاة تعقيمها جيداً بعد كل إستخدام.

إن تنظيف قفص القطة هو شيء دوري يقوم به العاملين في مأوى الحيوانات يومياً، فهو شيء بسيط نسبياً، يتم بطريقة يومية روتينية، و لكن يجب أن تأخذ كفايتك من الوقت لفعل ذلك و أن تقوم باتباع الخطوات بالطريقة المناسبة و إلا قد يؤدي بك ذلك إلى الضرر أكثر من الإستفادة. قم بتنظيف أقفاص القطط بالكامل على الأقل مرة يومياً و قم بعمل فحص دوري على أماكن إقامة القطط للتأكد من أن كل شيء نظيف و معقم. إن القفص التنظيف يقلل احتمالات إنتشار الأمراض و سوف يعكس مستوى الرعاية التي يوفرها المأوى لكل حيوان.

1. قم بالنقل

قم بنقل القطة من القفص الي قفص نظيف او الي صندوق نقل القطة. فإن المأوى الخاص بك يجب أن يقوم بتخصيص قفص فارغ لكل قطة تقوم برعايتها، حيث يمكن نقل القطة من القفص المتسخ إلى القفص النظيف يومياً، و إذا كان يتم نقل القطط بواسطة ناقلات أثناء عملية التنظيف، فإن هذه الناقلات يجب أن يتم تعقيمها بعد كل إستخدام و ذلك لتفادي إنتشار الأمراض.



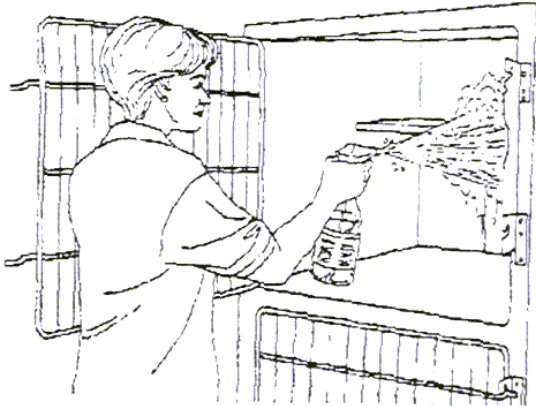
2. أخلي المكان

قم بإخلاء القفص من أي شيء، و ذلك يتضمن آنيتي الطعام و الماء، و علبة الفضلات، و البطانية، و اللعب. إذا كانت أوراق الجرائد تستخدم في فرش القفص قم بالتخلص منها يومياً، إغسل الأواني و علبات الفضلات، قم بنقعهم في السائل المطهر طبقاً لتعليمات علي الغلاف، ثم قم بشطف و تجفيف كل شيء في الهواء قبل إعادة الإستخدم (يمكن إستخدام غسالة الصحون لأداء نفس المهمة). يجب غسل البطاطين يومياً في غسالة ملابس. يجب وضع اللعب الخاصة بنفس القط في مكان إقامته، ثم يجب تعقيمها أو التخلص منها فيما بعد.



3. قم فقط بإضافة الماء مع رش المطهر

والآن، قم بتعقيم القفص. قم بقراءة تعليمات الغلاف جيداً للتأكد من إستخدام المحاليل المطهرة طبقاً للتعليمات. (كن شديد الحذر خصوصاً عند تخفيف المبيض (الكلور) و قم بشطف الأسطح جيداً بعد إستخدامه حيث أنه قد يؤدي إلى تآكل الأقفاس المعدنية، و يفسد الملابس، و يؤذي الجيوب الأنفية والشعب الهوائية للقطط). قم بوضع المحلول على كل أسطح القفص بما في ذلك باب القفص.





4. قم باستخدام الفرشاة

إستخدم فرشاة النايلون الخشنة لحك الأرضية، و الحوائط، و السقف الخاص بكل قفص. تذكر أن تقوم أيضاً بحك و تعقيم واجهة و خلفية القفص و المفصلات و المزاليج و أعلى القفص و الأسطح الفاصلة بين الأقفاص. يحتاج المحلول إلى بعض الوقت ليحقق مفعوله، لذا إسمح للمحلول بأخذ الوقت المبين في الغلاف.

5. جفف ثم أعد التجفيف

قم باستخدام ممسحة أو منشفة ورقية لتجفيف القفص بالكامل قدر الإمكان، ثم إنتظر بضعة دقائق لتسمح للهواء بأن يجفف القفص تماماً.



6.

قم بوضع حوالي خمسة أو ستة أغطية من أوراق الجرائد للأرضيات، و فراش و علبات الفضلات النظيفة مع طعام و ماء نظيف و لعبة.

E. غسيل و تطهير الأواني و علب الفضلات

إن التطهير الصحيح يتطلب نقع الأدوات للتعقيم حسب المدة الزمنية الموصى بها. إقرأ دليل التعليمات الخاص بالتعقيم.
قم بملء حوض بالماء الساخن و أضف الكمية المناسبة من المطهر.

آنية الطعام / و الماء

1. أزل فضلات الطعام من الوعاء.
2. ضع آنيتي الطعام و الماء في المغطس.
3. قم بنقع الأواني في المغطس لفترة من الوقت الموصى بها في الغلاف.
4. قم بحك الأواني إذا لزم الأمر.
5. قم بالشطف بالماء الساخن.

علب الفضلات

1. قم بإزالة مخلفات القطط من علب الفضلات.
2. قم بوضع العلب في حوض أو إناء كبير.
3. قم بنقع علب الفضلات في المغطس لفترة من الوقت كما موصى به علي الغلاف.
4. بواسطة فرشاة، قم بحك علب الفضلات.
5. قم بالشطف باستخدام الماء الساخن.

لا تمزج بين علبات الفضلات و أطباق الطعام عند الغسيل.

F. تعليمات تخفيف المطهر

المحاليل المبيضة

إن مادة هيبوكلوريد الصوديوم (مادة كلور مبيضة) هي مادة سامة للجلد، و العيون، و الأغشية المخاطية. إن نسبة 5% من المحلول (الكلوروكس) يتم تخفيفها بنسبة 1:32 لتحضير مطهر فعال. هيبوكلوريت أيضاً يتوافر مركزاً بنسبة تصل إلى 15% تباع بالجملة في براميل، و بإضافات معينة لإزالة رائحته النفاذة.

1. تخفيف المبيض (كلوروكس) بنسبة 1:32 - بمعنى أن جزء من المبيض يخفف ب 32 جزء من الماء.
2. حافظ على بقاء المحلول على الأسطح لمدة 10 دقائق قبل الشطف أو المسح.
3. قم بنقع الصحن و حاويات الفضلات لمدة 20 دقيقة.
4. إسمح للهواء أن يجفف الأرضيات.

عند إستخدامك لهذه المنتجات فأنت مطالب بإرتداء معدات حماية شخصية:كالقفازات و أغطية العين.

إرتد كلاً من القفازات و أغطية العين سوياً لمزج المحاليل و تنظيف الحجرات.

لتنظيف القفص و غسيل الصحن: إرتد القفازات.

VI. الوقاية و السيطرة على المرض

الدليل الفعال لمؤسسات العناية بالحيوان و الهيئات المختصة بالحيوان، كتبه دوجلاس بي. سيف، طبيب بيطري عضو الإتحاد الإنساني الأمريكي.

A. كيفية معاملة الحيوان للسيطرة على الأمراض

1. تحظير عام

إن الوقاية من الأمراض أثناء معاملة الحيوانات يكون مستنداً على فصلها عن بعضها البعض. لا يمكن السماح لحيوان جديد أو مجموعة حيوانات جديدة بالإتصال المباشر أو غير المباشر مع أي مجموعة أخرى. وهو من السهل منع عملية الإتصال المباشر.

يعد هذا الإنفصال أمراً ضرورياً لأن دخول حيوان جديد إلى المكان يعد بمثابة حامل للأمراض بدرجة ما. حيث أن كل حيوان كان على إتصال بعدد غير معروف من الأمراض المتنوعة. سواء كان مصاباً، أو حاضناً، أو مجرد حامل للمرض على شعره أو جلده. إن الحيوان الذي يبدو في أفضل صحة من الخارج يجب أن يؤخذ في الاعتبار بأنه يمثل خطراً محتملاً على أصدقائه الجدد.

إن منع الإتصال المباشر يتم عن طريق وضع كل حيوان أو مجموعة حيوانات في قفص منفصل مع وجود فواصل سميكة غير مثقبة بين الوحدات، و كذلك منع الإتصال أيضاً أثناء فترات التدريب أو التنظيف.

يتحقق الإتصال الغير مباشر عن طريق عدة أشياء أخرى، مثل الهواء غير النقي، عدم نظافة الطعام و آنية المياه، جميع أدوات التنظيف و الأقفاس غير المعقمة بشكل صحيح، يتضمن ذلك عنصر الوقت و عنصر المكان المحدز فكلما زادت كمية الحيوانات التي تتحرك خلال منطقة معينة في وقت محدد، كلما زادت درجة التلوث الممكنة، على سبيل المثال فإن ممارسة الحيوانات للتدريبات في منطقة غير نظيفة بدون تطهير، سيلوث الحيوانات التي تستخدم نفس هذه المنطقة لاحقاً. تقوم الحيوانات بترك آثار المرض على الأرض و في الهواء حيثما تذهب. بأخذ تصور لهذا المسار، فإن الحيوان الصحيح تماماً يعد هو المفتاح لمنع تناقل المرض.

2. التفريق

إن التفريق يعد أكثر من مجرد انفصال بسيط لمنع إتصال مباشر أو غير مباشر. و يتضمن أيضاً ضرورة فصل فئات كبيرة من الحيوانات عن بعضها البعض. يجب توفير مناطق إيواء مخصصة لمجموعات الحيوانات المختلفة الضالة منها، أو القابلة للتبني، أو المحجور عليها والتي تنتظر القتل الرحيم. و تبعاً لمثل هذه الفئات، فإن الحيوانات البالغة يجب فصلها عن الحيوانات الصغيرة من نفس النوع، حيث فرصة حمل المرض بالنسبة للحيوانات البالغة كبيرة و الحيوانات الصغيرة هي الأكثر عرضة للمرض. إبعاد الكلاب عن القطط تختصر كثير من المشقة ، و من الأفضل إبقاء الحيوانات في نفس القفص كل مرة أثناء وقت التنظيف في كل منطقة. إن الوقاية لا تصل أبداً إلى نسبة 100%، و الإنتقال بين الأقفاس يزيد من التعرض الغير مباشر للأمراض.

3. الإختيار

إن حسن الإختيار هو أداة مهمة جداً و مطلوبة لتوفير مأوى صحي سواء تم عمل فحص للحيوان قبل قبوله في المأوى أو تم التقييم بعد قبوله، إذ يجب إختيار طريقة تقييم منظمة للحيوانات لمعرفة مدى قابليتها للتبني. إن إستبعاد الحيوانات المريضة و المفترقة للحالة الصحية الجيدة غالباً ما سيرفع من الحالة الصحية العامة للمأوى. إن الحيوانات التي تعاني فعلياً من المرض هي الأسهل نقلاً للعدوى و الحيوانات المجهدة هي الأسهل إصابة بالمرض. بعد التخلص من تلك الحالات، فإن العوامل الشخصية مثل فصيلة الحيوان، و حالته المزاجية، و توافر المساحة المطلوبة، و شروط مقارنة حالات التبني المستخدمة ستكون متفاوتة بتفاوت المنطقة الجغرافية و تعتمد على نوع الحيوان المتبني. و لتوخي أعلى درجات الدقة، فإنه يجب تحديد قابلية كل حيوان للتبني أو عدم قابليته للتبني بأسرع وقت ممكن، عقب وصوله إلى المأوى. و حتى الحيوانات الضالة يجب أن يتم تقييمها عند وصولها لإتخاذ قرار نهائي، و يمكن أن يتم تأخيرها قليلاً إلى ما بعد فترة الحجز الإلزامي. إن ابقاء الحيوانات مع عدم قدرة العاملين على تقرير وضعهم النهائي يعد من أسوأ الأشياء التي يمكن أن تحدث.

إن العدد الذي يتم إختياره للتبني يكون معتمداً على الأعداد الحقيقية لنشاط التبني، إستناداً إلى تجربة سابقة. لا يجب أبداً تكديس عدد كبير من الحيوانات بدون داعي، حتى إذا تم مليء المأوى إلى حد سعته، فهذا يعتبر كثيراً إن لم تكن هناك حركة تبني كافية. كلما زاد عدد الحيوانات، زاد إجهاد الحيوانات و زادت صعوبة التعقيم و السيطرة على الأمراض.

إنه من الأفضل القيام بالعمل علي اكمل وجه نحو العدد الذي يمكن استيعابه و الاهتمام به فعليا بشكل جيد، أفضل من تعريض حياة عدد كبير من الحيوانات للخطر. و حيث أن الحيوانات عامة تترك المأوى في حالات التبني أو الموت، فإن ملء المناطق المخصصة للتبني بعدد كبير من الحيوانات تزيد فقط من المشاكل الصحية و تستبدل القتل الرحيم بموت بسبب المرض.

إنه من الأوفر إقتصاديا أن يتم تنفيذ الإجراءات الوقائية فقط على تلك الحيوانات التي تم إختيارها للتبني. إن العدد الفعلي الضروري للإختيار سيكون مجموع الحيوانات التي تم تبنيها بالإضافة إلى الأعداد التي تم إستبعادها أثناء الفحص، و التي تم حجرها، و ايضا التي مرضت المنطقة المخصصة لحيوانات التبني، أثناء فترة التبني، مع مراعاة عدم عمل أي تغييرات في المأوى. كلما زاد الإلتزام بهذا المنطلق، كلما سارت كل العملية بكفاءة أكثر.

4. الحجر الصحي

إن فترة الحجر الصحي قبل التبني هي فترة الحجر الإلزامية التي يتم حجز الحيوان فيها قبل أن يعرض للتبني، و هي تعد شكلاً أكثر صرامة من أشكال التفريق الضروري للحيوانات المجهولة المصدر. تسمح فترة الحجر قبل التبني بظهور أي مرض كامن أو ربما كان في مرحلة الحضانة دون ظهور أعراض له، فالتعامل معه في المأوى أفضل من معاناة المالك الجديد، حيث يتم الفحص و معالجة الديدان و تحصين الحيوان قبل دخوله إلى الحجر، من مميزات حجر الحيوانات انه لن يتطلب ممارسة القتل الرحيم مع عدد كبير من الحيوانات، و إنما يعني أن هذه الحيوانات المتنباه ستقضي بضعة أيام اضافية في المأوى.

إن فترة الحجر الصحي يجب أن تكون طويلة بما فيه الكفاية لتغطية فترات إحتضان معظم الأمراض، و في نفس الوقت تكون قصيرة بما فيه الكفاية لتقليل حدوث امراض داخل المأوى. إن فترة 5 إلى 8 أيام تعد فترة حجر صحي جيدة.

إن الحجر الصحي بعد قيام الحيوان بالعض للكشف داء الكلب هو أمر مشابه للعزل. حيث أن الإجراءات و التعليمات يجب أن تكون رسمية و تابعة لنظام الدولة. ان المشتبه بوجود داء الكلب بهم يجب أن لا يتصلوا بأي حيوان آخر و من الضروري أن يتم التحفظ عليهم بأقل تعرض بشري ممكن.

5. العزل

العزل هو الشكل الأكثر صرامة من أشكال التفريق، و هو يشمل الحيوانات المعروف أنها مريضة. إن أية منطقة عزل حقيقية تتطلب إستعمال الملابس التي تستخدم مرة واحدة فقط، و غسل الأرجل، و شطف الهواء في هذه المنطقة يكون

منفصلاً عن بقية المأوى، و قلة الحركة داخل هذا المكان بقدر الإمكان. إن وجود مغسل خاص بهذه المنطقة داخلها و خارج أي بناء آخر في المأوى تعتبر فكرة مثالية. الأجهزة التي تم إستعمالها للتنظيف في منطقة العزل لا يجب أن يتم إستعمالها في المناطق الأخرى، و مياه الصرف الناتجة عن منطقة العزل لا يجب أن تمر عبر المناطق الأخرى. إن الحيوانات المعزولة يجب أن تُعالج من قبل موظفين مستقلين أو يتم التعامل معهم في النهاية أو بعد المرور بجميع المناطق الأخرى. و لا يجب أن يقوم الموظفين بالإتصال بالحيوانات السليمة أو المحجور عليها بعد دخولهم في ردهة العزل. العزل الحقيقي يعد ضرورة في مأوي الحيوانات و ذلك لتوفير الحماية الكاملة لمنع إنتشار الأمراض لجميع حيوانات المأوى.

6. القتل الرحيم

القتل الرحيم يعد من أكثر الطرق حدة لعزل حيوان عن باقي الحيوانات. الحيوانات التي تم تحديدها للموت الرحيم يجب أن ينفذ فيها القتل الرحيم بأسرع ما يمكن، و ذلك بالطبع لا ينطبق علي الحيوانات القابلة للتبني.

7. طريقة سير البشر والحيوانات

إن تعليمات تنظيم مناطق سير الحيوانات و ممرات سير البشر يجب أن تنفذ بغض النظر عن تصميم مبنى المأوى و ذلك لتقليل التلوث بقدر الإمكان. فإن أماكن إستلام الحيوانات و السير بها إلى الحجر وممرات خروجها للتبني يجب أن تكون واحدة الإتجاه، فيجب إستلام الحيوانات القادمة في مكان منفصل عن مكان إستلام القائمين بالتبني لحيوانات التبني. لا يسمح لغير العاملين بالدخول إلى مناطق غير منطقة التبني و مناطق الحيوانات الضالة عند اللزوم أو منطقة إستلام الحيوانات فقط، و لا يجب على هؤلاء الزائرين المرور بأي منطقة أخرى للوصول إلي هذه المناطق. إذا لزم أن يتنقل العاملين بالمأوى للعمل في الأماكن المختلفة في المأوى فيجب أن يتم التنقل تدريجياً من المناطق الأقل تلوثاً إلى المناطق الأكثر تلوثاً. على أي حال يجب الإلتزام بالحد الأدنى للتنقلات بين المناطق المتفرقة داخل المأوى.

B. الوقاية

يؤثر مفهوم الوقاية و التعقيم ونوعية الهواء على مفاهيم الناس بالإضافة إلى صحة الحيوان. سيتم تناول مفهوم النظافة الوقائية بنظرة أكثر تنظيمياً و بطريقة تسهل إيجاد الأدوات الناقصة.

1. التنظيف

باعتبار أن الأسطح واجبة التنظيف، وعلماً بأن الأسطح المتقبة مستحيلة التعقيم بشكل كامل، فإن الوسخ و البكتيريا يجتمعان في الشقوق و يترشحا خارجاً بعد كل غسيل. فيمكن أن يتم طلاء الخشب، و السطوح الخرسانية المتقبة و

السطوح الأخرى بمادة البلايوكسي و البوليروثان و يمكن تغطية الأرضيات بالفينيل. إن الخشب بشكل عام من المواد الغير موصى باستخدامها، و لكن إذا كان غير ممكن إستبداله أو تغييره، فيجب معالجته لمنع الفطر و البكتيريا من النمو خلاله، حيث أن السطوح المغلفة يمكن تنظيفها بشكل جيد.

إن الخطوة الأولى في التنظيف أن يتم إزالة كل النفايات العضوية المرئية من أعلى السطح، حيث أن فيروس مثل البارفو يمكن أن يدوم من 6 إلى 12 شهر أو أكثر في المخلفات، و لايمكن تعقيم البراز نفسه من الفيروس، حيث تقوم المطهرات فقط بالقضاء على نسبة معينة من البكتيريا والفيروسات، فكلما قلت نسبة البكتيريا على الأسطح، قلت البكتيريا الموجودة على الأسطح في نهاية عملية التعقيم. أن المواد العضوية تضعف من تأثير المطهرات بشكل مباشر، و لا يمكن لأي مطهر أن يخرق المادة العضوية.

طرق التنظيف يمكن أن تتفاوت، حجات الكلاب يجب أن تكتس أولاً، ثم ترش لإزالة الجزيئات الصغيرة، الأقفاص يجب إخلاؤها من ورق الجرائد الملوث، و بعد ذلك يجب أن يتم غسيل الأقمشة و المناشف الورقية، مع مراعاة إزالة اي فضلات عضوية أو فضلات الغذاء عن أسطح الأقفاص قبل التطهير.

الماء يعتبر منظف طبيعي يلتقط الجزيئات ويحملها بعيداً، بإستعمال الضغط العالي، و كلما زاد ضغط الماء كلما كانت عملية إزاحة الجزيئات من الشقوق أكثر فاعلية، حيث أيضاً يساعد التخفيف و الإزالة في تلاشي جزء من الجراثيم المسببة للأمراض. من جانب آخر: الماء القذر يعتبر ناقلاً شديداً للأمراض، فاستخدام الدلاء المشتركة للمسح باستعمال المماسح و الأقمشة تعتبر نشراً للجراثيم خلال كل قفص.

إن تطبيق إستخدام الماء المندفَع للتنظيف يكون فعالاً جداً من خلال استخدام نظام الضغط العالي. الإختيار الثاني يكون باستخدام أنابيب ضخ منتظم، و الأقل فاعلية هو دفع الماء من خلال جردل أو بممسحة.

مهما كانت الطريقة اليومية للتنظيف، سواء كان تنظيف دوري بالضغط العالي و/ أو بمذيبات الدهون، سيساعد ذلك على إزالة الطبقة السطحية للدهون، و الزيوت، و المواد الأخرى التي تمنع المطهرات من الإختراق و الفاعلية، فمذيبات الدهون هي منظفات قوية تقوم بإذابة الزيوت و إزالتها من الأسطح، ولكنها لا تقوم بعمل المطهرات.

أي منطقة يمكن أن ترش وتترك للتصريف يجب أن تعالج بهذه الطريقة، إذا كان هناك بالوعة في المكان، يمكن إستخدام ممسحة لتحريك الماء إلى البالوعة. يجب رش أي منطقة بالماء بالطريقة المتاحة. و إذا لم يتوافر وجود تصريف، فإن التجفيف بالقماش هو السبيل الأخير. حيث يمكن إستخدام جردل بوجهين جهة لرش الماء و جهة أخرى للشطف و المسح. الماء يجب أن يتغير باستمرار ورووس المماسح يجب أن تُغسل و تعقم يومياً، فالماء المتسخ ينشر الأمراض.

يعتبر البخار منظفاً كيميائياً و طبيعياً معاً، لكنه يقوم بتنشيط البكتيريا و الفيروسات على الأسطح، و المشكلة تكمن في التأكد من وصوله لكل جزء من السطح. و هو أيضا يترك ورائه بيئة رطبة تُشجّع نمو البكتيريا الباقية. و لذلك لا يُوصى بإستخدام البخار كمنظف بصفة دورية.

2. التنظيف الكيميائي

يجب أن يتم إستخدام المطهرات على أسطح نظيفة، فليست المنظفات هي التي تزيل الوسخ، وإنما هي سموم كيميائية تقوم بغرض واضح و هو قتل البكتيريا و تثبيط عمل الفيروسات. لكل مطهر مزايا و عيوب معينة. عمل برنامج يستند على إستخدام منتجات متنوعة سيسمح لكل منتج أن يستخدم في الموقف المناسب.

هناك العديد من الأشياء تؤثر على فاعلية المطهر، الشيء الأكثر أهمية هو وقت تفاعل المطهر، إذ يجب إعطاء الوقت الكافي للمطهر لزيادة فعاليته. إن زيادة وقت اتصال المطهر بالسطح، أو رفع درجة الحرارة، أو زيادة نسبة الحموضة بشكل عام تزيد من زيادة فعالية المطهر. إن مزج المطهر بأي مادة كيميائية أخرى، أو صابون، أو أي مطهر آخر يعطل مفعول المطهر. لا تقم أبداً بمزج المطهر بأي محلول آخر، حيث أن المزيج دائماً يكون أقل فعالية من المحلول الأصلي.

يمكن إستخدام بعض المواد الكيميائية كمطهرات متى حكمت الضرورة، و لكن ذلك يكون صعباً جداً في النظافة الروتينية. يعتبر الفورمالين، و الجلوتارالدهيد، و مادة الصودا الكاوية السريعة المفعول من الأمثلة على تلك المواد. حيث يتم إستعمال هذه المواد عندما يتفشى مرض معين يتطلب إستخدام القتل الرحيم للقضاء على جميع الحيوانات في المأوى، و يجب الإبقاء على المنطقة خالية و غير مستعملة في أثناء و بعد عملية التعقيم حتى التأكد من خلوها من التأثير السام لهذه المواد.

كلوريد الصوديوم و هي مادة كلور المبيض تستخدم لقتل البكتيريا، و الفطريات، و الفيروسات، بفاعلية و يعد أحد المطهرات القليلة التي تقوم بتثبيط عمل الفيروسات المعوية مثل فيروس البارفو و الكورونا بسهولة و الذي يعدا من أكثر الأخطار التي تهدد مآوي الحيوانات. اما عند التركيز العالي، فإن الكلور يُمكن أن يكون فعالاً جداً حتى مع الميكروبات المتحوصلة. و من مميزاته أيضا التكلفة المنخفضة، و قدرته على إزالة الروائح، و التأثير في الماء العسر، لكن من عيوبه أنه يسبب تآكل الأواني المعدنية، أيضا مادة الكلور هي مادة سامة للجلد، و تسبب إلتهابات في العيون و الأغشية المخاطية. للحصول على أفضل أداء للكلور يجب تحضيره كالاتي: 5% من محلول (الكلوروكس) يخفف بنسبة 1:32. تتوافر مادة الهيبيوكلوريد في تركيبات عالية تصل إلى 15%، و تتوفر على هيئة براميل كبيرة، و هي مزودة بروائح عطرة إضافية لزيادة القدرة على إزالة الروائح.

يعتبر اليود (البيتادين) من نفس مجموعة المطهرات كالكلور. فاليود هو مضاد للبكتيريا و الفيروسات و الفطريات تماماً كالكلور، و يعد أكثر فاعلية في القضاء على الميكروبات المتحوصلة من الكلور، فهو يقتل البكتيريا أسرع من الكلور أو الأمونيوم الرباعي. تمتاز مركبات اليود بأنها مركبات مستقرة و لا تتأثر بالماء العسر، الماء الساخن يضعف

إستخدام عمل اليود ، و قد يؤدي اليود إلى صبغ بعض المواد مثال ذلك (البلاستيك من البولي إيثيلين). ينقسم اليود إلى نوعين، الأيدوفورات (Iodophors) أو اليود المروض (tamed Iodine) ، حيث يحمل اليود في مركب كيميائي يطلقه ببطء، و هذا يجعله أقل سمية من يود الكحول و الذي يستخدم كمنظف أيضاً. يستعمل اليود في اغلب الاحيان على الجلد بكونه أقل سمية من الكلور.

مركبات الأمونيوم الرباعية (Roccal D) عندما يتم إستعمالها بشكل صحيح تكون فعالة ضد أغلب البكتيريا. إنها مركبات فعالة جداً ضد الفيروسات المغلفة مثل (فيروس الرينوتراكيبيس في القطط) ، لكنها لا تعمل بشكل جيد ضد الفيروسات المعوية، تعتبر هذه المركبات غير سامة نسبياً، و من المطهرات الضعيفة أو المتوسطة الفاعلية، لكنها قد تسبب تهيج الجلد عند التركيزات العالية، أيضا الماء الصلب يبطل مفعول مركبات الأمونيوم الرباعية، لكنها تعمل بشكل أفضل من الكلور في وجود المواد العضوية، معظم مركبات الأمونيا متماثلة التركيب، و يقوم معظم المصنعون لهذه المطهرات بإنتاجها مختلطة بالروائح و الألوان باستخدام عدد من الخلاطات الجاهزة. إن المركبات المخلوطة بتركيز ½ أونس إلى الغالون (14.8 مليلتر إلى 3.8 لتر) تعطي ضعف المادة الخام، أكثر من مزج 1 أونس إلى جالون من الماء (30 مليلتر إلى 3.8 لتر). إن التشابه بين وسائل تصنيع المنتجات المحلية يكون فعالاً إذا وجد و يكون أرخص بكثير من نظائره.

الكحول مركب فعال ضد البكتيريا و الفيروسات المغلفة، و هذا شيء ليس جديداً، حيث يعمل الكحول بنفس طريقة عمل مركبات الأمونيوم. و يستعمل الكحول كثيراً على الجلد لكونه أقل سمية من مركبات الأمونيوم. تقلل البروتينات و المواد العضوية الأخرى من فعالية الكحول. و هناك العديد من أنواع الكحول مثل الكحول الأيثلي و هو كحول أكثر قابلية للذوبان بفعالية أكثر، وأقل سمية من كحول الميثيل أو الأيزوبروبيل. يعمل الكحول فقط في وجود الماء حيث أن التخفيف الأكثر فاعلية يكون بنسبة 70 % كحول إلى 30 % من الماء. التركيزات الأكثر من 95 % كحول تكون أقل فاعلية. و لكن من عيوبه الجثيمة هي توفير كميات الكحول اللازمة لعمل المطهر.

مقارنة المطهرات

المطهر	فعال ضد:			
	الفيروسات المعوية	الفيروسات المغلقة	البكتيريا	الفطريات
هيبوكلوريت الصوديوم	شديد الفاعلية	شديد الفاعلية	متوسط	شديد الفاعلية
اليود	شديد الفاعلية	متوسط	شديد الفاعلية	شديد الفاعلية
الأمونيوم الرباعي	لا يؤثر	شديد الفاعلية	متوسط	متوسط
الكحول	لا يؤثر	شديد الفاعلية	متوسط	متوسط
حامض الكربوليك	لا يؤثر	شديد الفاعلية	متوسط	شديد الفاعلية
كلور هيكسيدين	لا يؤثر	شديد الفاعلية	متوسط	متوسط

* تجنب الإتصال بالحيوانات أو الطعام، خصوصاً للقطط و صغار القطط

نشط في وسط:

المواد العضوية	الماء العسر
صوديوم هيبوكلوريت	معتدل
يود	متوسط
الأمونيوم الرباعي	ضعيف
الكحول	متوسط
حامض الكربوليك	شديد الفاعلية
كلور هيكسيدين	معتدل

أحماض الكربوليك- الفينولات (لايسول) هي أحماض تعمل ضد الفيروسات المغلفة، وايضا البكتيريا و الفطريات حيث أن لديها نسبة سمية اعلي من التي تتواجد في الصوديوم هيبوكلوريت و الأمونيوم الرباعي، و يضعف تأثير هذه المواد في الوسط القلوي. اما المادة العضوية فتجعل حامض الكربوليك أقل فعاليةً و لكنها تقوم بنفس نشاط المادة العضوية ضد الميكروبات أكثر من المواد الأخرى المدرجة في الجدول، خصوصاً مع القلط. لا يجب أبدا رش اللايسول في منطقة مغلقة بها قطن، حيث ينتج عنه تهيج في الجلد و الأغشية المخاطية. إذ تبقى آثار المطهر على الأسطح مما يجعل تأثيره السام ممتدا لفترات طويلة. إن السطوح المثقبة أو الغير ملساء تمثل خطورة في حالة إستخدام حامض الكربوليك.

الكلورهيكسدين يعمل ضد العديد من البكتيريا و الفيروسات المغلفة، و هو أقل المواد الكيماوية المذكورة هنا تأثيرا على الميكروبات المتنوعة، لكنه آمن في الاستعمال جداً، ويعد عامل التكلفة العالية من العوائق الرئيسية في إستخدام هذه المادة. هذا المنتج متوفرٌ معطراً و غير معطراً و هو مطهر مباشر و تركيبته تسمح بالإستخدام على الجلد.

3. الأمان

إن المواد الكيماوية التي تستعمل في المأوى يجب أن تكون آمنة تجاه الحيوانات و كذلك البشر، حيث يجب إستعمالها طبقاً للتعليمات المرفقة بالغلaf. هناك أيضاً تعليمات للإستعمال الكيماوي تنشر عن طريق منظمة الأمان و الصحة OSHA، و يجب عليك الإتصال بوكالة حماية البيئة الأمريكية EPA أو منظمة الأمان و الصحة OSHA للحصول على كتيب تعليمات الأمان والذي يتضمن كل تعليمات إستخدام المواد الكيماوية لكل المواد المطهرة . يجب إرسال هذه التعليمات إلى جميع العاملين الذين يعملون في مجال مزج و إعداد المطهرات و التعامل معها، و تعليمات إستخدام اللباس الواقعي، و الأحذية الواقية، و القفازات، و النظارات الواقية، و الأقنعة إذا لزم الأمر و بحسب درجة سمية المواد المستخدمة، و يعتمد إستخدام تلك المعدات على مدى سمية و تأثير إستخدام هذه الكيماويات. و يجب وجود محطات مخصصة لغسيل العيون في كل منطقة. يجب تخزين المواد الكيماوية في أماكن بعيدة عن أماكن التغذية و النوم الخاصة بالحيوانات. اما البراميل المعدنية فيجب أن ترفع فوق الأرضيات الخرسانية الرطبة.

إن أمان الحيوانات يعتمد على الإستعمال الصحيح لهذه المواد الكيماوية، و عدم تطبيق تعليمات الأمان في إستخدام هذه المواد قد يسبب كارثة. إستخدام كميات خفيفة من المبيض و قاتل الجراثيم يمكن تجفيفها بإستخدام مجفف الهواء بدون أي مشكلة. إن الشطف و الغسيل الدوري سيقوم بإزالة أي أملاح ضارة متبقية غير مرغوبة قبل وصولها إلى مرحلة الخطر. عدم الإفراط في إستخدام المواد الكيماوية، فيجب أن يتم شطفها جيداً بعد وقت الإستخدام المسموح به، حيث أن ذلك ضروري لمنع حدوث تهيج الجلد و الفم، أيضاً بقايا الصابون في أواني الشرب و الطعام قد تسبب إسهالاً إذا لم تشطف جيداً. إن بعض المناطق، مثل اقفاص القطن تستفيد من إستعمال مركبات الأمونيوم أكثر من إستعمال المبيض نظراً لقلّة نسبة الأدخنة السامة.

4. مصادر التمويل و التجهيز

بصفة عامة يتكلف شحن جالون المطهر قدر من المال. و هذا يجب أن يحدث عند المقارنة مع الأسعار المحلية. إن سعر الجالون يجب أن يؤخذ في الاعتبار في مقابل كمية المطهر المنتجة. قاتل البكتريا الذي يخفف بنسبة 1/2 أونس في الجالون سيشكل فرقاً في السعر 8 مرات أكثر من تخفيف 5% من الصوديوم هيبوكلوريت. يجب أن يتم ضبط التكلفة مقابل حجم العمل و الأمان المقترنين بأي نوع مطهر سيتم إستعماله و في أغلب الأحيان كيفية إستعماله.

إن المدى الخاص بالمنظفات قد يتم الحصول عليه من مصادر مختلفة، حيث يمكن الحصول عليها من مصادر البيع بالتجزئة، و البيطريين، و موزعي تجهيزات بيوت الكلاب. يتم دفع السعر بصفة عامة من خلال هذه الشركات، و يتم تجهيز دليل تجاري سيرج تحته قائمة بكل أنواع هذه المطهرات و كذلك قائمة بأسماء الشركات و الموزعين الذين يقومون بتجهيز و بيع معظم هذه المنظفات في المنطقة المحلية، علماً بأنه في حالة الشراء بالجملة سيتم الحصول علي أسعار مخفضة و جعلها أفضل. إن بعض الماركات العالمية أو الإقليمية قد تدخل نطاق منافسة حتى بوجود الشحن الإضافي، و تتوفر إمكانية مقارنة الأسعار بين المنتجات.

C. الطب الوقائي

1. المقدمة

إن فائدة الطب الوقائي تتمثل في منع مرض فعلي من الحدوث في تلك الحالات حيث أن النظافة والتفرقة بين الحيوانات سيمنعان الإتصال بمسببات المرض، كذلك التحصين ، و معالجة الديدان، و الإجراءات الأخرى هي ملحقات هامة في برنامج العناية الصحية. و لكنها تعد فقط مجرد ملحقات، أما البرنامج الصحي الكامل يهدف إبقاء جسم الحيوان مقاوم بما فيه الكفاية لإبقاء صحته في ظل التأثيرات السلبية.

2. الإجهاد

إن الإجهاد في أغلب الأحيان يكون عاملاً رئيسياً و مؤثراً في الحيوانات الموجودة داخل المأوى. و للعوامل البيئية مثل الحرارة و الرطوبة و التهوية دوراً مهماً في إجهاد حيوانات المأوى عندما تكون الحيوانات خارج مقاييس الراحة، كذلك العمليات اليومية التي تحدث في المأوى سوف تتسبب أيضاً في إجهاد الحيوانات.

يؤثر الإجهاد على الحيوانات بالطريقة نفسها التي يؤثر بها على البشر، مما قد ينتج عنه قرح في المعدة، و العقم، وإضطراب دقات القلب. و يتمثل التأثير الأكبر من وجهة نظر المأوى الصحية في أن الإجهاد يؤدي بالجسم إلى إفراز مفرط لبعض المواد الكورتيزونية مثل الأدرينالين، و هذه المادة من شأنها أن تقلل من مستوى النشاط في الجسم، و تزيد من مستوى القلق و تضعف من نظام المناعة، ذلك يجعل الحيوانات أكثر عرضة للإصابة بالعدوى، و قد يجعل

التحصين غير مجدٍ. لذا، فإن عمل أي شيء قد يؤدي إلى إنقاص الإجهاد سوف يحسن من مستوى الصحة العامة في المأوى.

تؤثر الحيوانات على مستوى إجهاد بعضها البعض، إذ أن الإزدحام يزيد من نسبة الإجهاد الحالية. الكلاب تشعر براحة كبيرة عندما تأخذ مكانها الصحيح ضمن مجموعتها. فان أضافة أعضاء جدد للمجموعة يؤدي إلى القلق المتزايد، حيث تتنافس الكلاب على احتلال مواضعها، وذلك يتسبب في كثير من الإجهاد. يزج نباح الكلاب القطط و الحيوانات الأخرى و كذلك فإن حجز الكلاب أو غيرها يكون مزجاً للحيوانات الغير معتادة على ذلك النوع من الحجز.

يُسببُ الإتصال بالإنسان في حدوث الإجهاد أيضاً. يَجِبُ أن يُنفذَ الطبّ الوقائي والإجراءات الأخرى المتعلقة به في بيئة هادئة علي قدر الإمكان، و يجب السماح للحيوان بالوقت الكافي للتكيف مع البيئة الجديدة التي تعتبر بيئة غريبة بالنسبة له، وذلك قبل البدء بالمعالجة مما يسهل الأمور كثيراً. إن التحكم في الحيوانات يعتبر فناً، يُستخدم أقل قدر من متطلبات التحكم في الحيوان مع مراعاة سلامة الإنسان في نفس الوقت.

3. التغذية

تعتبر التغذية الجيدة طريقاً آخر لتخفيض الإجهاد. تمنح أغذية الكلاب و القطط عالية الجودة عناصر غذائية كافية و متكاملة، و يعتبر الغذاء الجاف من الأغذية الهامة التي يجب أن يتم إستخدامها كلما أمكن، إختار صنف واحد فقط و إلترزم به، حيث أن تغيير أنظمة التغذية يتسبب في مشاكل الجهاز الهضمي و الإسهال و الإجهاد. قم بتفادي قلة أو زيادة إطعام الحيوان، فإن ملاحظة ذلك مع مراقبة الحيوانات المسيطرة على أطباق الطعام أثناء تناول الطعام، و مراعاة التأكد من عدم منعها للحيوانات الأخرى من الأكل يحقق الفائدة القصوى من نظام التغذية المتبع، أيضاً ضرورة توافر الماء النظيف باستمرار لكل حيوان.

4. ترتيب أولوية الإجراءات

لكل مأوى في كل منطقة من البلاد إحتياجات و متطلبات فريدة من حيث الحالة الإقتصادية و كفاءة العاملين و الأمراض السائدة. فإن تأثير هذه الإجراءات و المتطلبات سيلعبان دوراً في إختيار الوسائل و الطرق الضرورية لوضع برنامج الطب الوقائي الخاص بها. إن التّخطيط للمستقبل و تقرير أيّ الوسائل يجب اتباعها اعتماداً علي المصادر المتوفرة هما أمرين شديدي الأهمية، حيث أن هذه الخطط تتغير مع ظهور اختبارات جديدة للكشف عن الأمراض، و لقاحات جديدة و طرح أدوية معينة، و ينطبق ذلك علي الأمراض فهي تتغير أيضاً. قم بالتفكير السليم و إتبع تنفيذ الإجراءات على نحو صحيح تضمن خفض الإجهاد لدي الحيوان بصورة كبيرة.

5. السيطرة على الطفيليات الداخلية

من الممكن إفتراض أن جميع الجراء و القطط الصغيرة لديها طفيليات داخلية، و الأغلبية العظمى يمكن أن تصاب بالديدان المستديرة و الديدان الخطافية من الأماكن التي يعيشون فيها، و هذه الديدان (المستديرة و الخطافية) يمكن

القضاء عليها قبل نضوجها و قبل إنتاجها للبيض الذي يظهر في البراز. إن تلف الامعاء و الأنيميا يجعلان الحيوان عرضة للإصابة بالأمراض الأخرى أيضاً. إن القضاء على الديدان الصغيرة لهذه الطفيليات له الأولوية في الطبّ الوقائي، إستخدام مستحضر البيرننتال باموات pyrantel Pamoate هو طريقة فعّالة و آمنة و غير مكلفة للقضاء على الديدان، قم بمعالجة الديدان فور وصول الحيوانات إلى المأوى، ثم كرر ذلك أسبوعياً.

تمثل هذه الديدان مشكلة بالنسبة للحيوانات البالغة، و التي يمكن الكشف عن وجودها من خلال الفحص الدوري للبراز، و بذلك يمكن إزالتها بشكل دوري، و هناك الكثير من مضادات الطفيليات يكون مفيداً في الإستخدام إذا تم استخدامه بحسب ما يظهره إختبار فحص البراز و يمكن أيضاً إكتشاف الديدان السوطية (whipworms) في فحص البراز و معالجتها.

قد تسبب الديدان الشريطية tapeworms الإسهال، لكنها لا تسبب أذى شديد لصحة الحيوان، و مستحضر البرازيكوانتال (درونسيد) فعال جداً و لا يضر بصحة الحيوانات عموماً، و لكن تكلفته العالية قد تكون عائقاً أمام إستخدامه في مأوى الحيوانات بصفة روتينية، إن علاج الديدان الشريطية ليس له أولوية قصوى في صحة المأوى، لكن علاج البراغيث يفيد أكثر حيث أن أكثر من 90 % من الديدان الشريطية التي تصيب الحيوانات تكون عن طريق البراغيث.

تصيب الكوكسيديا و الطفيليات أحادية الخلية الحيوانات الأصغر سناً، و يمكن تخصيص المضادات الحيوية المناسبة لمعالجة تلك الحيوانات المصابة، وإذا سيطرت العدوى على المكان، فإن معالجة الغذاء و الماء بالمضاد قد تساعد في السيطرة على المشكلة.

تحدث الإصابة بالديدان القلبية في معظم انحاء الولايات المتحدة الأمريكية، و الكلاب المصابة يجب أن توضع تحت الحجز الوقائي. يجب أن يتم إستعمال مستحضر الداى إيثيل كاربامازين Di ethyl carbamazine يومياً، و مستحضر الإيفيرميكتين Ivermectin شهرياً، حيث يعتبر هذان العقاران هما العقاران الوحيدان المعتمدان قانونياً.

مقارنة بين الديدان						
فعالة ضد:						
مجال التأثير	التكلفة/لأونس	الشريطية	التينيا	الماسحة	الدائرية	الخطافية
أسرع 12 ساعة	1.8	معتدل	معتدل	لا يوجد	عالي	عالي
لا يوجد	0.5	لا يوجد	لا يوجد	لا يوجد	عالي	عالي
هيباتوتوكسيسيني 3 أيام علاج	2.4	لا يوجد	عالي	عالي	عالي	عالي
3 أيام علاج	1.5	لا يوجد	لا يوجد	عالي	عالي	عالي
3 أيام علاج	6.9	لا يوجد	عالي	عالي	عالي	عالي
هيدروكلوريد قابل للحقن	6.0	لا يوجد	لا يوجد	عالي	لا يوجد	عالي
كوليز حساس للدودة القلبية السلبية	0.5	لا يوجد	لا يوجد	عالي	عالي	عالي
لا يوجد	10.0	عالي	عالي	لا يوجد	لا يوجد	لا يوجد

(الأسعار للمقارنة فقط)
(حددت أسعار بعض المنتجات علي اساس توافرها في احجام كبيرة فقط)

6. إجراءات التحصين

إن حماية الحيوانات من الأمراض المعدية الشائعة لها الأولوية الثانية في الطب الوقائي و اللقاحات لا تحمي الحيوان فوراً، لكن تتطلب كل أنواع اللقاحات القابلة للحقن من 7 إلى 14 يوماً حتى يسري مفعولها في توفير المناعة الوقائية

اللازمة، و تكون الحيوانات المحصنة سريعة التأثر بقدر الحيوانات غير المحصنة خلال هذه الفترة، و ربما أكثر تأثيراً و إجهاداً بسبب كثرة اللقاح. إن اللقاح الروتيني هو إجراء ضروري لمالكي الحيوانات في المستقبل، فهو بمثابة حماية طويلة المدى للمقيمين. لأن اللقاح لن يكون فعال بنسبة 100% مع أي مجموعة من الحيوانات.

لا يجب وضع صغار الحيوانات الذي لم يتم تحصينهم على التحصين، فأولئك الحيوانات التي هي أصغر من 6 إلى 8 أسابيع من السن تحتفظ بكمية من الكولوسترال تمثل جزءاً من اللقاح و لكنها ليست كافية لأن تحمي الحيوان من الإصابة بأي عدوى، و يجب أن يتم حجز هذه الحيوانات التي تكون الأكثر عرضة للمرض حتى يتم التمكن من تحصينهم.

التحصينات التالية موصى بها بجامعة كاليفورنيا - ديفيس، برنامج الطبّي للمأوى:

القطط

الرينوترا كينيس الفيروسي عند القطط **Feline rhinotracheitis** و الفيروس الكاليسي **Calci Virus** ، و البانليوكوبينيا **(FVRCP) panleukopenia**

- صغار القطط: أولاً إف في آر سي بي FVRCP من 6-8 أسابيع.
- صغار القطط: ثانياً و ثالثاً إف في آر سي بي FVRCP من 3-4 أسابيع دورياً، و حتى تصل الهريرة إلى 16 أسبوعاً من السن.
- القطط البالغة: و بشهادة من البيطري يجب أن تحصن بالعقار إف في آر سي بي FVRCP سنوياً.
- القطط البالغة: بدون شهادة من البيطري يجب أن تحصن بالعقار إف في آر سي بي FVRCP مع الأكل، و بعد ذلك جرعة تنشيطية سنوية موصى به. التحصين المتكرر كل 2-3 شهور غير موصى به.

داء الكلب

- صغار القطط: لقاح داء الكلب الأول في سن 4 شهور.
- القطط البالغة: لقاح داء الكلب الثاني في سن سنة و 4 شهور.
- القطط البالغة: بشهادة من البيطري تحصن بلقاح داء الكلب أول سنة عدة مرات، ثم جرعة تنشيطية كل ثلاث سنوات.

البورديتيلا

يجب التحصين ضد البورديتيلا الخبيث بلقاح مضاد في سن 8 أسابيع أو أكبر، و يتكرر بحد أدنى كل 6 شهور طالما كانت القطة تعيش في بيئات متعددة.

ملاحظة: إن تقييم كفاءة التحصين ضد البورديتيللا عند القطط في المأوى يعتبر شيء مطلوب، حيث أن المسؤولون عن المأوى قد يجدون أن هذا اللقاح غير ضروري الإستخدام.

اللوكميا السنوري

إن لقاح اللوكيميا السنوري قد يُزوّد كخدمة للأشخاص الذين يتبنون القطط لكنه ليس ضروري الإستخدام للتعامل مع الأمراض في المأوى، إلا إذا كانت القطط موضوعة على إتصال بالقطط محتملة الإصابة. يكون اللقاح فعالاً إذا تم مرة واحدة في سنالتسعة أسابيع الأولى أو أكبر، ثم يلحق بجرعة تنشيطية بعد حوالي 3-4 أسابيع.

إلتهاب البريتون المعدي السنوري

غير موصى به.

القوباء الحلقية ringworm

قد يُستعمل بشكل تجريبي عند تفشي القوباء الحلقية في أي مأوى.

الكلاميديا

غير موصى بها.

الكلاب

لقاح حصبة الكلاب، و إلهاب الكبد، و الليبتوسبير Leptospiral، وفيروس البارفو، و البارانفلوينزا (DHLPP)

- الجراء: أولاً (DHLPP) في سن 6-8 أسابيع.
- الجراء: ثانياً و ثالثاً (DHLPP) دورياً في سن 3-4 أسابيع، و حتى يتم الجرو 16 أسبوعاً.
- الكلاب البالغة: بشهادة من البيطري يجب أن تحصن سنوياً من (DHLPP) بعد آخر تحصين .
- الكلاب البالغة: بدون شهادة من البيطري يجب أن تحصن بدفعتين من لقاح (DHLPP) عند 3-4 أسابيع كل على حده، و بعد ذلك فإن إستخدام أي مقوّم بعد السنة الأولى يكون موصى به.

ملاحظة: بعض السلالات، مثل الروتفويلر، و الدوبرمان بينشرز تتطلب تحصين (DHLPP) حتى 24 أسبوعاً.

داء الكلب

- الجراء: لقاح داء الكلب الأول في سن 4 شهور.
- الكلاب البالغة: داء الكلب الثاني في سن سنة و أربعة شهور.

- الكلاب البالغة: و التي هي مجهولة الماضي تحصن بلقاح داء الكلب الذي يجب تكراره في السنة الأولى، ثم جرعة تنشيطية كل ثلاث سنوات.

فيروس الكورونا

يعطى لقاح فيروس الكورونا عند سن 8 أسابيع دورياً، و يتكرر بحد أدنى كل 6 شهور طالما كان الكلب يعيش في بيئات متعددة.

ملاحظة: إن تقييم كفاءة التحصين ضد فيروس الكورونا في كلاب المأوى هو امر مطلوب، و يمكن أن يقرر المسؤولون عن إدارة المأوى بأن هذا اللقاح ليس ضروري.

البورديتيللا

يعطى لقاح البورديتيللا تحت الجلد للكلاب عند سن 8 أسابيع أو دورياً، و يجب تكراره بحد أدنى كل 6 شهور طالما أن الكلب يعيش في بيئات متعددة.

الجيارديا

غير موصى بها.

مرض لايم (البوريليا بيرجدورفير)

غير موصى بها.

بالنسبة للقاحات القابلة للحقن، يوصى دائماً باللقاح المعالج بفيروس حي، حيث يتم ولادة لقاحات أخرى عن طريقه و هو يعد أفضل من مناعة الكولوسترول و يساعد علي تشخيص المرض مبكراً و سرعة الحد من المرض في بداية احتضان الحيوانات له. اللقاح الميت أكثر أماناً أحياناً، لكن قد يكون أعلى بسبب الكميات الكبيرة (التي لا يعاد إنتاجها بعد الحقن). إن كل لقاحات الفيروس الحية المعدلة خالية من المواد الاضافية المساعدة، بغض النظر عن نوعية المنتج. إن المادة الاضافية المركبة التي تضاف إلى اللقاح يكون لها رد فعل أقوى في موقع الحقن. هناك دائماً قلق زائد من أن الإلتهاب الناتج عن المواد الاضافية قد يهيء بعض القطط لتطويع ورم لحمي مرتبط بلقاح في أي إس (V.A.S). الفي أي إس هو عدد من أمراض سرطانية، و عدد معين من الفييروسساركوما و الذي يعتقد بأنهما يحدثان نتيجة التحصينات و الأنواع الأخرى من اللقاحات من وقت لآخر.

أي تحصين روتيني للكلاب يتضمّن التحصين ضد سل الكلاب، و إلتهاب الكبد المعدي، و فيروس البارفو و البارانفيلوزا، و الإيتوسبيروسيس. و أي تحصين روتيني للقطط يتضمّن بانليوكوبينا الخبيث، و فيروسي هينوتراشيتيس و كاليسي. يتم تحديد التحصين المثالي بالإستناد على أعمار الحيوانات و التي من الضروري أن تكون

ملائمة لروتين المعالجة الحيوانية، مثال ذلك تحصين الجراء عند الوصول إلى المأوى و عند التبني، و سيقبل ذلك تدريجياً مع تقدم السن. و النصيحة هنا، أن تقوم بوضع جدول تحصين مناسب مع طبيبك البيطري والموظفين لديك لتضمن نجاح مأوى الحيوانات الخاص بك.

إن اللقاحات الجلدية تكون متوفرة للبورديتيلا (أو سعال الكلب (kennel Cough)، وهذا اللقاح موصى به لأنه يُروّذ الحيوان ببعض المناعة الوقائية من سن يوم إلى يومين، و هذا يعتبر وقت أقل بكثير من ذلك الذي تتطلبه اللقاحات التي يتم حقنها حيث أنها لا تمنع المرض كلياً، و لكنها تعطل تطور الأعراض بشكل كبير و تمنع حالات التنفسي الرئيسية. بالرغم من أن سعال الكلب لا يكون خطيراً مالم يقترن بسعال الكلاب، و لكنه يضر بسمعة المأوى من حيث كونه يضم كلاب مريضة بالسعال.

إن التحصين ضد داء الكلاب لكلاً من القطط والكلاب يعتبر شيئاً مهماً جداً من وجهة نظر الصحة العامة، و استخدام الفيروسات الميتة يعتبر الأكثر أماناً. يجب أن تتوافر اللقاحات لتحمي لمدة 1 إلى 3 سنوات، بصفة عامة فإن اللقاحات يجب أن يتم إصدارها من قبل طبيب بيطري للتأكد من صلاحيتها قانونياً.

توصيات موقع إدارة اللقاح

تم تطوير التعليمات التالية عام 2000 بالجمعية الأمريكية للممارسي السنوري وأكاديمية لجنة الطب السنوري الإستشارية المشرفة على اللقاحات السنورية، و تم تبنيتها عن طريق فريق العمل الخاص باللجنة المشتركة للأورام اللممية:

اللقاحات التي تحتوي على مضادات لفيروس البارفو، و فيروس الهيربس، و فيروس الكاليسي، يجب أن تسري في الكتف الأيمن (تفادياً لخط المنتصف)، بشكل أقصى بقدر الإمكان.

اللقاحات التي تحتوي على مضاد لفيروس داء كلب (بالإضافة إلى أي مضاد آخر) يجب أن تسري على أقصى الطرف الخلفي اليميني بقدر الإمكان.

اللقاحات التي تحتوي على مضاد لفيروس اللوكيميا السنوري (بالإضافة إلى أي مضاد آخر ماعدا مضاد فيروس داء الكلب) يجب أن تسري على الطرف الخلفي اليسار، بشكل أقصى بقدر الإمكان.

و يجب تسجيل مواقع هذه الحقن و غيرها من الأدوية.

7. الإختبار

يعتبر الإختبار هو الأولوية الثالثة في الطب الوقائي، و هو يُشكل جزء مهم من عملية الإختبار أيضاً، حيث أن المختبر يقوم بإختبار الأشكال الإجرائية التي تُساعد على تحديد القرارات الشخصية الضرورية من قبل الموظفين.

يعد الفحص الشامل للحيوانات هو الاجراء الأكثر أهمية في المأوى، حيث أنه يمثل الحالة الصحية الأساسية لكل حيوان، و الموظفين ذوي الخبرة يجب أن يقوموا بمراقبة مضاعفة للحيوان و أيضاً يقوموا باتباع التعليمات بشكل جيد، و الوسيلة الجيدة للحفاظ على صحة الحيوان تكمن في تسجيل كامل لحالته الصحية، بحيث لا تتحقق إمكانية نسيان أي شيء خاص به، و بذلك يمكن تصنيف الحالة الصحية لكل نظام جسدي بشكل جيد و صحيح من حيث كونه معرض للإصابة أو كونه بحالة صحية سيئة، حيث يساعد هذا التقييم كل القائمين بالعمل من الإهتمام الجيد بالحيوان. إن القتل الرحيم في أي مأوى يشكل ضرورة كبيرة حيث يقرر إما إنهاء حياة الحيوان أو صلاحيته للتبني، و ذلك يكون بحسب الحاجة السكانية للمنطقة من تبني الحيوانات.

يُساعدُ هذا النوع من الاختبارات في مأوي القتل الرحيم، فاما يتخطي الحيوان الإختبار او يحصل الحيوان على علامة في عمود اليد اليمنى. تتحدد صرامة القتل الرحيم بحسب الحاجة الي ذلك، اما الحيوانات التي اجتازت فحص المختبر فهي تعد للتحصين و معالجة الديدان.

يجب أن تكون نماذج الاختبارات بسيطةً وسهلة الإستعمال، و تفي بالغرض الذي جعلت من أجله في التشخيص من قبل الموظفين المعنيين. بدلاً من ذلك، يمكن أن تنتوع أشكال الطلب لنفي باحتياجات المأوى. تحتاجُ الحيواناتُ العدائيةُ إلى مراقبة للسلوك أو إلى القتل الرحيم. قد تشير درجة حرارة الحيوان إلى نوع المرض أو مدي خطورة المشكلة، و يحكم الوزن الصحيح للحيوان و كمية الغذاء التي يتناولها على حالته الصحية العامة و التي سيتم التدقيق فيها لاحقاً.

الإختبار الجسدي الإنتقائي			
	مثالي	يحتاج للإنتباه	إحتمالية القتل الرحيم
السلوك	إنذاري	مضغوط	مرجح
العيون	طبيعي	حمراء/صديد	غائمة/عمياء
الأذن	طبيعي	قمل/له رائحة	معطلة خارجياً
الأغشية المخاطية	طبيعي	شاحبة	قائمة/صفراء
الأسنان	طبيعي	رائحة كريهة/تسوس	مفقودة/مكسورة بشدة

السعال	طبيعي	كحة شديدة	يعطس و غير صالح
الجلد/الشعر	طبيعي	متلبد	ملتهب
الطفيليات الخارجية	لا يؤثر	براغيث/ديدان/طفيليات	الدودة الدائرية
العضلات/العظام	طبيعي	الوزن-سمين	وزن-لا يحمل شحوم
الجهاز العصبي	طبيعي	جهاز عصبي ممتاز	رؤوس الأعصاب
إلتهاب الثدي	طبيعي	حليب	مدر/غزير
إعادة الإنتاج	خصي/مبايض	سليمة	حامل
الإسهال	طبيعي	لين/غير حاد	حاد
البول	طبيعي	مجهد	مصاحب دماء/محتبس
المزاج	متغير	خجول	معادي للإنسان

يقوم المختبر بعملية الفحص، فالكلاب بسن 6 أشهر فأكبر يجب أن تُختَبَرَ ضد الدودة القلبية في مناطق تجمعها في شتي أنحاء البلاد، و بعد ذلك يتم وضعها تحت العلاج الوقائي إذا كانت النتيجة سلبية، أما إذا كانت النتيجة إيجابية فيجب إستعمال القتل الرحيم منعا من إنتشار العدوى. يعد الإختبار بالترشيح اعلي حساسية من الاختبار عن طريق اخذ مسحة من دم الحيوان. ان اختبار كشف الدودة القلبية عن طريق الاجساد المضادة لها يعطي النتيجة المثالية.

القيم الطبيعية		
	الكلب	القطّة
درجة الحرارة العادية	101-103°F (38.3-39.4°C)	100.5-102.5°F(38-39°C)
ضربات القلب	100-130 ضربة/الدقيقة	110-140 ضربة/الدقيقة
قياس التنفس	22 نفس/الدقيقة	26 نفس/الدقيقة

يوصى بعمل إختبار اللوكيميا الفيروسي للقطط ، حيث أن هذا النوع من الإختبارات بسيطة جدا الآن، و تتم لإكتشاف إذا ما كانت القطعة مصابة بشكل مزمن أم أن الفيروس منتشر في الدم. القطط ذات النتيجة الإيجابية يجب أن تعامل معاملة أي حيوان مريض.

الإختبارات الأخرى، سواء كانت للفحص أوللتشخيص، يُمكنُ أن تتم بحسب الحاجة، و التقنية الجيدة تؤدي إلى إختبارات أسهل و أسرع و أوسع في المدى لحصر الأمراض الموجودة في المنطقة، و هي تستعمل لتحديد بدقة حالات تفشي المرض. إن العديد من الفيروسات المعدية يُمكنُ أن تُختبرَ باستخدام في المختبرات البيطرية، و ينصح رجل المختبر أو البيطري بالعينات الضرورية المطلوبة للتحليل.

8. السيطرة على الطفيليات الخارجية

إن السيطرة على الطفيليات الخارجية يُمكنُ أن تُكونَ صعبةً في المأوى، ولكنه يمكن أن يتوفر في الحظائر الضخمة التي تحوي أعداد كبيرة من سلالات الحيوانات الموجودة في المأوى. يجب معالجة الحيوانات و البيئة المحيطة بها لضمان تحكم تام للمشكلة.

الحيوانات الجديدة يجبُ أن تُعالجَ لإزالة الطفيليات، واعتماداً على العمالة المتوفرة، هناك العديد من الاعمال المختلفة للإختبار من ضمنها المعالجة الفورية مثال خطّ المجابهة (فيبرونيل) و التي تكون فعالة و آمنة جداً. غسل كلّ حيوان مع الشامبو الخاص بالبراغيث يعد أكثر الاعمال الجدية و الآمنة. تغطيس الحيوانات هي وسيلة اخري ولكن لا يمكن اتباعها مع كل الحيوانات. ايضاً استخدام الرشاشات و المساحيق قد تُكونَ وسيلة سهلة و آمنة، لكنها تقتلُ نسبة ضئيلة من الحشرات، و على المدى البعيد سيبقى الجزء السفلي من الحيوان هو مستوى سكن الحشرات الدائم، الفنتيون fenthion سوف يحد المشكلة لا يسبب القتل الفوري للطفيليات. يقوم الإيفرميكتين Ivermectin بقتل بعض الطفيليات الخارجية أيضاً، و ينتج عن المعالجة الأولى إزالة 90% من الطفيليات، لذا فإن هذه الطريقة في المعالجة ستعالج البراغيث و القمل جيداً و في خلال لحظات، و الطريقة الأخرى في المعالجة تخص وجود الجرب و قمل الأذن.

كنوع من المتابعة بعيدة المدى، يجب التطبيق بشكل دوري و مستمر لهذه الإجراءات، و يمكن معالجة الحيوانات داخل المأوى بطريقة أكثر تركيزاً. و يمكن رش الحدائق و باقي المناطق في المأوى بالمواد الكيماوية مثل المالاتيون malathion و لكن يجب توخي الحذر حيث أن هذه المواد يمكن أن تكون خطيرة إذا تم استعمالها بشكل غير صحيح (مع ملاحظة أن هذه المواد يمكن أن تكون ضارة بالبيئة و لذا يجب إستعمالها طبقاً للتعليمات الخاصة بالاستخدام) و يجب فهم كل التقبيدات و الشروط الخاصة بهذه المنتجات حتى يكون النتيجة مكتملة لنظام الرعاية الصحية للحيوان داخل المأوى.

9. إزالة المبايض/الخصي

يجب ان يتم خصي اي حيوان للتبني قبل تركة للمآوي، و ذلك لتوجيه فوائد المنفعة الصحية الخاصة بسلوك الحيوان إلى المالك، و ايضا لأهمية تخفيض معدلات كثافة الحيوانات المستأنسة الضالة. إن إستجار الموظفين و المتطوعين البيطريين يقلل من نسبة الحاجة إلى الجراحة في معظم الحالات، و كذلك يجب تبني الحيوان المناسب الذي يمكن تحمل تكاليف معيشتة ،لضمان عدم أذية الحيوان.

10. الإقتصاد

إن عامل التكلفة في مآوي الحيوانات له تأثير مهم جداً، حيث أنه يؤثر على إمكانية إحتساب كلفة إكتشاف المرض و علاجه. يجب عدم الإقبال على إستعمال المخدرات بكميات كبيرة على الحيوانات التي تحتاج إلى جرعات صغيرة من تلك المواد. على أية حال، فإنه من المهم جداً التركيز على كمية الجرعات من المنتجات المثالية لضمان التأثير الإيجابي في الحيوان و عدم تعريضها للضرر.

	قطه	كلب
فترة الحمل	58-70 يوماً	58-70 يوماً
سن البلوغ	4-18 شهراً	5-24 شهراً
طول الدورة	14 to 21 يوماً	3½ to 13 شهراً
نوع الدورة	دورات ربيعية متعددة/خريفية	غير موسمية

D . دليل المصطلحات

الخُراج: تجويف مليء بالصديد داخل النسيج.

النسبة القلوية: عكس الحموضة، إرتفاع مستوى pH.

قابل للتحلل البيولوجي: أي يحلل إلى أجزاء غير ضارة بالبيئة.

وبأبي: يمكن إنقاله بالعدوى.

تطهير: التخلص من الميكروبات المسببة للمرض.

الفيروسات المعوية: التي تُصيبُ القناة الهضمية.

الفيروسات المُغلّفة: التي لديها غلاف خارجي مجهّز من قبل الخلية المصابة بالفيروس، سهلة التنبط.

الموت الرحيم: الموت المتعمّد من قبل الإنسان من أجل الرحمة من الألم.

الماء العسر: الذي يحتوي على أملاح الكالسيوم، و المغنيسيوم، أو مواد كيميائية أخرى.

تحليل فحص الدودة القلبية: الكشف عن دودة الميكروفالاريا من خلال فحص الدم المجهرى.

لقاح فيروسي ميت: الفيروس الغير قادر على التكاثر.

الأجسام المضادة الأموية: و التي تنتقل عبر الحليب(الرضاعة) لمُنح المناعة.

الفيروس حي معدل: الفيروس يُمكنُ أن يُتكاثر و لكنه غير قادر على التسبب في المرض.

الأغشية المخاطية: بطانة الفم، و المهبل، و الجفون، إلى آخره

E. المصادر

كتاب العلاج البيطري الحالي الثامن، 1983

هاجان وأمراض برونير المعدية للحيوانات الأليفة. الطبعة السابعة 1981

دليل ميرك البيطري، الطبعة السادسة 1987

كتاب دراسي من الطبّ الباطني البيطري: أمراض الكلبِ والقطة، الطبعة الثانية 1983.

A. كَيْفِيَّةُ إِسْتِعْمَالِ قَطَبِ السَّيْطَرَةِ

يَعْتَبَرُ ضَبَاطُ السَّيْطَرَةِ عَلَى الْحَيَوَانَاتِ أَنْ قَطَبِ السَّيْطَرَةِ مِنْ أَدْوَاتِ الْأَهْمِيَّةِ. وَفَإِنَّهُ مِثْلُ مَطْرَقَةِ النَّجَارِ أَوْ الْمَتَقَابِ، فَإِنَّ قَطَبِ السَّيْطَرَةِ فَعَّالٌ كَيْفَمَا الشَّخْصُ الَّذِي يَحْمِلُهُ فِي يَدِهِ.

فِي الْمَرَّةِ الْقَادِمَةِ الَّتِي تَسْمَعُ فِيهَا نَبَاحَ سِوَاءِ لِكَلْبٍ ضَالٍّ أَوْ رَاكُونَ، تَذَكَّرُ بِأَنَّ قَطَبَ السَّيْطَرَةِ (قَطَبَ الصَّيْدِ، أَوْ قَطَبَ الْمُرَافِقَةِ أَوْ قَطَبَ "دَاءِ الْكَلْبِ" كَمَا يُدْعَى أحياناً) فَهُوَ مَصْمُومٌ لِإِقْنَاعِ الْحَيَوَانَاتِ بِأَخْذِهَا بِلُطْفٍ إِلَى الْأَمَانِ. وَإِسْتِعْمَالُهُ كَسِلَاحٍ غَيْرِ مَلَائِمٍ حَيْثُ يُمَكِّنُ أَنْ يُعْرَضَ الْحَيَوَانُ لِلْخَطَرِ وَكَذَلِكَ ضَبَاطُ السَّيْطَرَةِ. تَذَكَّرُ أَيْضاً بِأَنَّ أَقْطَابِ السَّيْطَرَةِ لَا يَجِبُ أَنْ تُكُونَ مُسْتَعْمَلَةً عَلَى الْقَطَطِ، حَيْثُ أَنْ إِسْتِعْمَالَ شَبَكَةِ لِأَسْرِ الْقَطَطِ هُوَ الطَّرِيقَةُ الْإِكْثَرُ إِنْسَانِيَّةً وَفَاعِلِيَّةً فِي الْإِمْسَاكِ بِهَا، وَهُوَ الشَّيْءُ الَّذِي سَيُتِمُّ شَرْحَهُ فِي الْقِسْمِ التَّالِي.

أخيراً، وَ قَبْلَ أَنْ تَخْرُجَ خَارِجَ الشَّاحِنَةِ، يَجِبُ أَنْ تَفْخَصَ قَطَبِ السَّيْطَرَةِ بِسُرْعَةٍ لِلتَّأَكُّدِ مِنْ أَنَّ السِّلْكَ وَ بَاقِي الْأَجْزَاءِ تَعْمَلُ بِالْيَسْرِ الْمَطْلُوبِ، وَ كَذَلِكَ تَأَكَّدُ مِنْ أَنَّ طَرَفَ السِّلْكَ يَأْخُذُ شَكْلًا مُسْتَدِيرًا كَشَكْلِ الْكَمْثَرِيِّ، وَ يَجِبُ حَفْظُ الْقَطَبِ عَلَى سَطْحٍ مُسْتَوِيٍّ وَ تَثْبِيْتَهُ بِدَبَابِيْسٍ وَ الَّتِي يَجِبُ إِسْتِبْدَالُهَا كُلَّ 18-24 شَهْرًا كَجُزءٍ مِنَ الصِّيَانَةِ الْمُنْتَظَمَةِ.

3. قده بالمتابعة:

أبق كلتا اليدين على مسافة بسيطة موحدة على القطب، و عندما تتأكد من وجود الحلقة حول رقبة الحيوان، قف بجانب الكلب و وجهه ببطء إلى الأمام، أكثر الكلاب ستتقدم بسهولة إذا استمرت في مجال رؤيتها، و لكن في بعض الحالات قد تضطر إلى المشي خلفهم لدفعهم إلى الأمام.



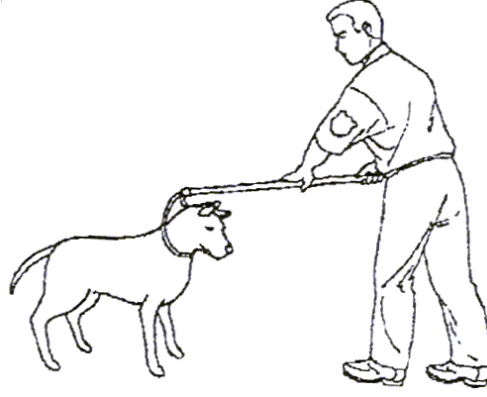
1. بسلاسة:

تقدم نحو الكلب ببطء و أنت ممسك بالقطب خلفك مباشرة و بجانبك و الطوق يكون معلقاً بانسيابيه. لا تقم أبداً بالتقدم نحو الكلب و تبرز القطب عالياً كالسلاح، حيث ان ذلك قد يسبب خطورة هجومية مضادة من الكلب.



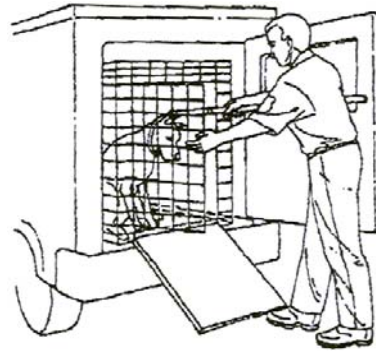
2. الأمر كله في المعصم:

إستخدم كلتا اليدين، سينزلق اللجام على رأس الكلب ثم الحلقة حول رقبته. إستعمل يداً واحدة لسحب السلك حتى يلائم الحلقة بشكل مريح، لكن ليس ضيقاً جداً. لقد تم تصميم القطب لمناورة الحيوان، لذا لا يجب أن يتم إستعماله في خنق الحيوان أو إجباره على الإستسلام.



4. لا تحاول سحب الكلب:

لا تقم ابداً بجر، أو شد، أو سحب، أو رفع الكلب بواسطة قطب التحكم. حيث أنه يتم وضع الكلاب في شاحنة لنقلها، فإنها لفكرة جيدة أن تقوم بإحضار لعبة (رقائق خشبية للعب سوف تقي بالغرض) لتوجيههم عن طريقها إلى القفص. بعد ذلك، قم بفك اللجام اثناء إغلاق باب القفص بحرص مستخدماً إحدى اليدين، و قم بفك القطب بواسطة اليد الأخرى.



5. الانواع البرية:

قد يكون من الضروري للإمساك ببعض الحيوانات البرية بشكل مؤقت (مثل حيوانات الراكون) استعمال قطب السيطرة. لا يجب أن يلتف الطوق حول رقبة أو صدر هذه الحيوانات. بدلاً من ذلك، فإن الطوق يجب أن يُدار كالحماله حول الرقبة وتحت إحدى السيقان الأمامية، والحيوان يجب أن يُوجه بنفس الأسلوب الموصوف سابقاً.



B. كيفية استعمال الشبكة

ليست جميع أنواع الشبكات تصلح لجميع أنواع الحيوانات أو في كل الحالات. إن المأوى الخاص بك يجب أن يحتوي على شبكات متعددة بأحجام وأشكال وأنواع مختلفة ليتم الاختيار منها. لا تعتمد على شبكات "صيد الأسماك" البدائية، على أية حال فإن زواياها الدائرية وفتحاتها الكبيرة يجعلانها غير ملائمة لمعظم حالات صيد الحيوانات.

إن الشبكة تعد واحدة من أقدم أدوات التعامل مع الحيوانات وهي تبقى إحدى أفضل تلك الأدوات، فهي الأداة الإنسانية والأكثر فعالية لأسر القطط والعديد من الحيوانات البرية الأخرى. لكن لا تترك المفهوم البسيط لمعنى الشبكة يخدعك: فإن التعامل مع الشبكة قد يكون به خدعة.

إن الخطوات أدناه تعتبر بمثابة المرشد الذي ليس بالضرورة أن يكون صالحاً للإستخدام في كل الحالات، فبعض الحيوانات تفر في الهواء وبعضها يركض، وبعضها يهاجم. إن التقنية في إستخدام الشبكة تتفاوت و تتنوع اعتماداً على نوع الحيوان الذي تنوي الإمساك به، و على البيئة الطبيعية المحيطة و على مستوى الإرتياح الخاص بك.

1. قم باختيار الشبكة:

تأكد من أن الشبكة التي ستستعمل كبيرة بما فيه الكفاية لأسر الحيوان، ولكن ليست كبيرة جداً، حيث



أن الشبكة يجب أن تكون صغيرة بما يكفي لمنع أطراف الحيوانات من الإنزلاق خلالها، و يجب فحص الشبكة قبل كل استعمال للتأكد من أنها سليمة و غير ممزقة، و أن الإطار ليس متضرراً. قم بتقييم الحالة العامة للشبكة للتأكد من أنها صالحة لاستعمالها في مناورة مع الحيوان.

2:قم بعمل موجة



قرب الشبكة قُرب الأرض، إلى جانب الحيوان، و قم بوضع الشبكة على الحيوان بزاوية قريبة حتى تطوقه بها، يجب ان تكون حركتك سلسة و سريعة و مموجة قليلا للامساك به.

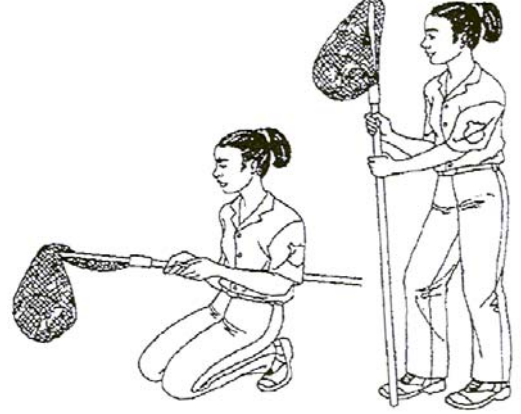
3:تعامل برفق

بعد التأكد من استقرار وضع الحيوان قم بالامساك بالشبكة جيدا ثم قم بسحب الشبكة باتجاهك برفق، بمجرد أن تفعل ذلك فانك تعتبر تقريبا قد انتهيت.



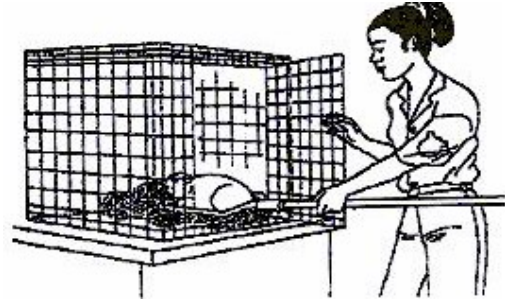
4: اسحب الشبكة للاعلى و بعيداً

بعد سحب الإطار المحاصر للحيوان، أرفع الشبكة من الأرض. وزن الحيوان سيُسحب قاع الشبكة للأسفل ويغلق ناحية الفتحة.



5: لف الشبكة

لإبعاد الحيوان عن الشبكة وإلى القفص المفتوح، يدخل منطقة مُرفقة أولاً، مثل غرفة أو عربة السيطرة الحيوانية. ضيق الشبكة بأقرب ما يمكن إلى (أو داخل) القفص وإكشاف الحيوان من الشبكة للحصول عليه داخل القفص. بمعنى آخر، فإن ذلك يعكس معنى أسر الحيوان.



6. لا تحاول إستعمال الشبكة بطريقة منفرة، حيث أن إبعاد الشبكة للأسفل على الحيوان سيؤثر عكسياً لأن الحيوان سيكون مذهل وقد يكافح أو يحارب للهرب. و أنت لن تكون قادراً على المناورة بشكل صحيح لأسر الحيوان بنجاح.



7. لا تترك الشبكة تفتح من الاعلى عندا يعلق الحيوان في القاع، حيث انه من المحتمل ان يستغل الحيوان تلك الفرصة و يقوم بالهرب.



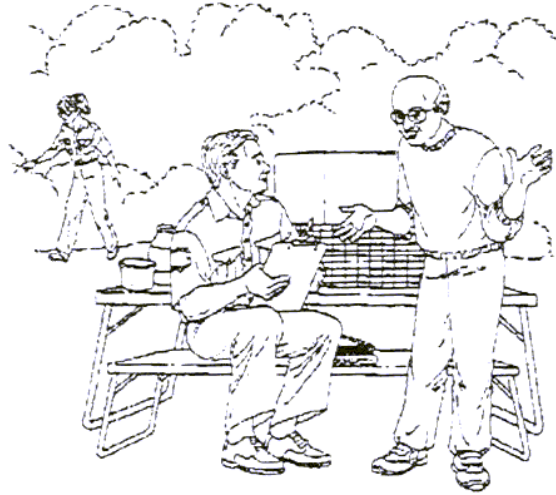
C. كيفية عمل فخ حي

في أي وقت تقوم فيه بصيد حيوان بري، فإنك من المحتمل جرحه، أو إجهاده أو موت هذا الحيوان. و بناءا على المشاكل التي تحاول إيجاد حلول لها، فإن الفخ الحي قد لا يكون الحل لهذه المسألة. لذا قبل وضع الفخ يجب أن تعلم أصحاب البيوت كيفية احتمال تلك الحيوانات وعدم إطعامهم، ايضا تشجيعهم على استعمال الطوارد البشرية ذات الرائحة المنفرة للحيوانات. ففي بعض الحالات يُمكن أن تقوم فيها بتشويش الحيوانات ببساطة - أي أن تُخيفهم من منطقة ما بشكل مؤقت - بعد ذلك يجب أن تعيق وصولهم إلى الملجأ و الغذاء، و الماء، و ذلك لتدفعهم على الحصول على تلك الإحتياجات الأساسية في مكان آخر.

إن الأفخاخ الحية يمكن أن تساعد في الإجابة على الأسئلة المتزايدة حول إيجاد حلول إنسانية تزيل النزاع بين البشر و الحياة البرية المدنية، أو أن تقليل القطط و الكلاب التي يتم إصطيادها بواسطة إستخدام الشبكة أو قطب السيطرة. و لكن بمجرد قيامك بوضع الفخ في مكان ما، فإنك تكون مسؤولاً عن سلامة حياة هذا الحيوان من هذه اللحظة و ما بعد ذلك. و عليه، فإنك لو قررت بأنّ الفخ الحي هو أفضل طريقة في متناول اليد لحل المشكلة، يجب أن تكون متأكداً أن خط سير العملية سيكون إنسانياً من البداية إلى النهاية.

1: الأهم فالمهم

قبل وضع الفخ، يجب أن تقوم بالبحث جيداً، إذا ما كانت أيّ من القوانين المحلية تحظر صيد النوع المرغوب في صيده أم لا. خذ بعين الإعتبار نوع الحيوان، والوقت الحالي من السنة و الأخطار المحتملة التي قد تقترن بقتل ذلك الحيوان، على سبيل المثال، يجب أن تكون مدركاً لمواسم الحمل بحيث لا تفصل أمّاً عن أطفالها الرضع بطريقة غير مقصودة. يجب أن تتأكد من التدقيق على الأفخاخ جيداً (الوضع المثالي هو كل 2 إلى 3 ساعات، أو كل 8 ساعات على الأقل). قم بعمل خطط للطوارئ أيضاً. إذا تم إستدعاؤك لأي حالة طارئة من سيقوم من التدقيق على الفخ؟ ماذا سيحدث إذا ما وقع في فخك طريان بدلاً من الراكون الذي كنت تتوي صيده؟. إذا لم تكن على دراية بأجوبة هذه الأسئلة، فقم بالتفكير ملياً قبل الإقدام على نصب أي فخ.

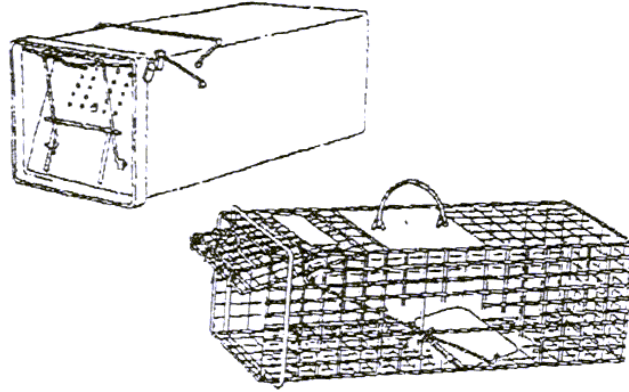


2: إكسب تقنهم

قم بترتيب النطاق حول الفخ قبل وضعه، ثم قم ببعثرة عينات الطعم في كافة أنحاء المنطقة، لأن الحيوانات تتمتع ببعض المقبلات سوف يدخلون بسهولة إلى الفخ لتناول الوجبة الرئيسية. يعتبر ذلك طعماً تمهيدياً للقيام بأسر عدد كبير من الحيوانات أو لحصر الحيوانات مراراً و تكراراً، و لعمل هذا، قم بوضع الغذاء في عدة أفخاخ و أترك باب الفخ مفتوحاً حتى تدخل الحيوانات و تخرج كما تشاء. قريباً ستشارك الحيوانات الأفخاخ و ستعتبر الطعم الموجود كجوائز إيجابية، و سيقومون بالدخول على الأرجح إلى الأفخاخ المحملة بالطعام بدون خوف من النتائج المحتملة.

3: قم بإختيار الفخ.....و لكن ليس أي فخ

إن الأفخاخ الرخيصة نادراً ما تمثل صفقة رابحة. الحيوانات على الأرجح تقوم بالهروب أو بجرح نفسها من الأفخاخ المبنية بشكل سيء، أو يقومون بتعطيمه في أول إستعمال. إن شراء فخ بلاستيكي ممتاز أو فخ مصنوع من سلك معدني "من الحديد المجلفن بعد الطلاء" يعني أن الفولاذ عولج لتقليل الصدأ. قم بتفتيش الفخ بعناية و قم بثني الأحرف الحادة إلى الأسفل. لا تقم بإستعمال أفخاخ حية ذات حوائط معدنية صلبة إذ أنها من الممكن أن تتحول إلى أفخاخ قاتلة بسرعة، و تتحول هذه الأفخاخ إلى أفران في الطقس الدافئ و إلى أجسام تسحب الدفاء من الحيوانات في الطقس البارد.



4: قم بوضع كل شيء في مكانه

عندما يتقرر اين سيتم وضع الفخ، قم بالتفكير في نوعية الحيوانات، فإن كنت تحاول الإمساك بقطعة، قم بوضع الفخ على منضدة التنزه بدلاً من وضعها على الأرض، و ذلك حتى لا تقوم بإغراء الطيربان و آكلي الخشب.

تأكد من أن الفخ أمن أيضاً. لا تقم بوضع الفخ بحيث يكون قريب جداً من جدول أو حافة بحيرة، أو منحدر، أو طريق، إذ أن الحيوانات التي تحاول الهروب بعنف قد تقوم بتحريك الفخ لمسافة قصيرة. أيضاً، قم بوضع الفخ في مكان ظل أو

قرب شجرة أو قم بتغطية أعلى القفص بمنشفة أو صحيفة لحماية الحيوان الذي تم إصطياده من أشعة الشمس المباشرة أو المطر. إذا صادف أن كان الجو بارد أو عاصف بشكل غير متوقع، قم بالانتظار لحين وقت أفضل لوضع الفخ.

5: قم بترتيب قائمة الطعام

قم باستخدام أنواع معينة من الطعام لاستدراج الحيوان "الهدف" إلى داخل الفخ بينما تقوم الحيوانات الأخرى بالعودة من حيث جاءوا. بالنسبة للكلاب، يجب استعمال ما يغري حاسة الشم عندهم عن طريق الرائحة، و بالنسبة للقطط، فيجب استعمال الأشياء المرئية بسهولة مثل الريش، اما بالنسبة للحيوانات الليلية، فقم باستعمال الطعام ذو اللون الأبيض مثل حلوى المارشيميللو و البيض. (أنظر الجدول لأنواع الطعام التي تساعد في إغراء الأنواع المختلفة). أثناء الشهور الصيفية الحارة، قد يمكنك ببساطة القيام بعرض وعاء من الماء لإغراء الحيوان و استدراجه ليقع في الفخ، و إذا لم تكن متأكدًا من أي نوع من الطعام يجب أن تستخدم، فقم بعرض أكثر من نوع ثم لاحظ أي نوع منها قد أغرى الحيوان ثم قم باستخدامه فقط.

ضع الطعام في ورق البطاطا المقلية المقوي، أو علب الحليب الكرتون، و الحاويات الكرتونية الأخرى القابلة للرمي بعد الإستخدام، تجنب إستخدام العلب المعدنية لغذاء الكلاب أو القطط، إذ أن الحواف الحادة لهذه العلب قد تؤدي إلى تقشير جلد الحيوان أو قد تتسبب في تقطيع أسنانه. قم بوضع بعض لهايات الحيوانات مثل التفاح، و الجزر، أو علب بلاستيكية كعلب الأفلام مليئة بصوص التفاح أو تحتوي على طعام القطط و بذلك نضمن أن يكون فم الحيوان دائماً مشغولاً بشيء يمضغه بدلاً من أن يدمر القفص.

أنواع الطعام الفعالة

القطط: غذاء القطط، أو السمك، أو بسكويت القطط، أو فضلات جرد الهامستر او لعب القطط او الريش.

الكلب: غذاء الكلب، و العظام الصغيرة بالجلد، و لحم الخنزير المقشر و فرو أرنب جديد، و عظام الملحمة، و البيض الفاسد.

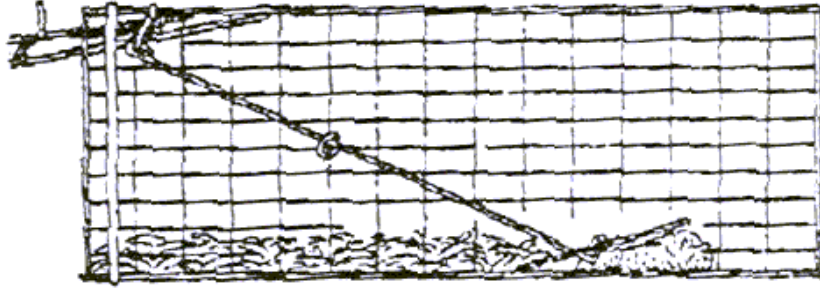
الأرنب: تفاح و جزر و بازلاء و نعناع أو عصير تفاح أو شراب تفاح مرشوش على أرضية الفخ.

الظربان: أحشاء الدجاج، و سمك (معلب أو طازج)، و لحم الخنزير، و يرقات الحشرات.



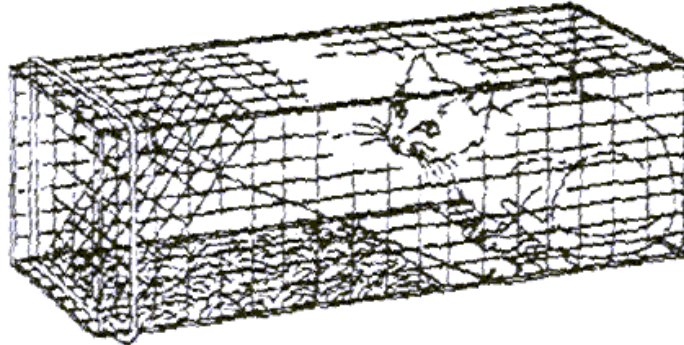
6: إدفن الكنز

قم مباشرة قبل وضع الفخ بترك بعض الطعام خارج باب القفص حتى يتسنى للحيوان تذوق ما بانتظاره. بدلاً من وضع الطعام في الوعاء، قم بوضعه تحت باب القفص حتى تجبر الحيوان على بذل مجهود أكبر أثناء تناوله للطعم الأمر الذي يجعله أكثر اثارة و ميكانيكية، فإن إخفاء الطعام سيمنع الحيوانات الأخرى من سرقة. ثم قم بتغطية أرضية الفخ باستعمال الطين الصلب، العشب، أو أوراق الأشجار و ذلك لتغطية و عزل أرضية الفخ. للتأكد من عدم وقوع الحيوانات الغير مرغوب فيها، أو من وقوع أكثر من حيوان داخل الفخ، أو من أسر حيوان آخر غير المراد أسره، قم بأخذ الفخ كل مساء و أعدده كل صباح أو قم بعمل العكس إذا كنت تحاول أسر حيوان ليلي.



7: تعامل بعناية

إذا احتجت لنقل الحيوان، قم بتغطية القفص لتقليل إجهاد الحيوان قبل أخذ الخطوة التالية. ببساطة لا تقم بالقيادة لبضعة أميال وتقلل الحيوان بدون تخطيط؛ فإن القيام بعمل ذلك قد يُحير الحيوان، ويتركه بدون مصدر للغذاء، ويُعرضه إلى الموت أو المرض. بدلاً من ذلك، يتم نقل الحيوان إلى ملجأ، أو إلى عيادة بيطرية في مكان قريب حيث يكون هنالك شخص و هو على أهبة الإستعداد لاستقبال الحيوان. قم بتنظيف القفص و تطهيره كخطوة أخيرة تمهيداً للإستعمال المستقبلي.



VIII. الخيول: معايير العناية بهم و بيئة عملهم

A. نظام هينيكي - طريقة موثوق فيها للحكم على حالة الخيل

لقد سمي نظام هينيكي على اسم مطوره الدكتورَ دون هينيكي من جامعة تاريلتون الرسمية في تكساس، و الذي يُزودنا بمعيارَ موضوعي للحُكم على حالة الخيل. إنه لنظام ذو كفاءة عالية، و تقييم سريع و لا يتطلّب أي أجهزة خاصة، و سهل التعلّم و نتائجُه تكون قابلة للتداول بين مختلف الناس. و يُمكنُ أن يُستعملَ هذا النظام كوسيلة لتعليم مالكي الخيل.

يُميِّزُ نظامُ هينيكي ستَ نقاطَ أساسية كمرجع على جسم الخيل و التي تقوم بتقرير كمياتِ الدهنِ التي ترسبت فيه. بإمكان أي شخص ان يتحرى حالاتَ سوء الإِستخدام أو الإهمال و أن يتبين هذه الحالات من مجرد زيارة مع المالك لتقييم حالة الخيل، و بذلك يمكنه أن يبقي المعايير العدائية النفسية إلى الحد الأدنى. هذا النظام يمكن أن يُستعملَ لمقارنة حالة الخيول المختلفة أو لتقييم نفس الخيل على فترات زمنية مختلفة.

إنّ النقاطَ الستَ على الخيولِ والتي تعتبر الأكثر تجاوباً للتغيرات لدهون الجسم: عملية الفقرة القطنية (تقديرات عظمية من العمود الفقري على الخاصرة) و الأضلاع و رأس الذيل و منطقة وراء الأكتاف و قمة الرقبة و الكاهل. هذه المناطق مع التقييم البصري يتم جمعها لإعطاء نتيجة عددية. إن أي حصان يُحرزُ رقم 1 لئس له غطاءً سمينُ ظاهرُ و يعتبر حصاناً واهناً. بينما 5 هي متوسط الخيل المثالي اما 9 فتكون لحصان بدين.

مقاييس هينيكي لحالة جسم الخيل

- (1) فقير - الخيل واهن، فقرات قطنية بارزة، و رأس للذيل، و عظام و أضلاع حوضية؛ يُمكنُ رؤية التركيب العظمي تحت الكاهل و الأكتاف و الرقبة، و لا يمكن الإحساس بوجود دهون في أي مكان. إن الفقرات القطنية هي العظام البارزة في العمود الفقري (أعمدة فقرية). هذه المنطقة هي المنطقة الأكثر تجاوباً مع تغير الدهون في الجسم.
- (2) معتدل جداً - فقرات القطنية ما زالت بارزة لكن الدهن يُمكنُ أن يُحسَّ في قواعدهم، و الفقرات المستعرضة لملمس الفقرات القطنية أخذت شكلاً دائرياً، و الأضلاع و رأس الذيل و العظام المغطسية بارزة، و عظم التراكيب تحت الكاهل و الرقبة و الأكتاف ضعيفة لحد ما.
- (3) معتدل - فقرات القطنية بارزة، لكن الدهن يغطيها إلى المنتصف، و الفقرات المستعرضة لا يُمكنُ أن تُحسَّ، و الأضلاع و رأس الذيل يكون عليهما كساء دهني خفيف، و الأضلاع يُمكنُ أن تُرى لكن الفقرات في راس الذيل لا يُمكنُ أن تُميِّزَ، و عظام الدبوس لا يُمكنُ أن تُرى، و الكاهل يكون بارزاً، لكن التراكيب تحتهم، بالإضافة إلى ان تلك التراكيب تحت الرقبة و الأكتاف لا يُمكنُ أن تُرى. ليست كثرة كمية الدهون هي المقياس الصحي للحصان.

(4) معتدل باعتدال - الخيل له طوية سلبية بطول ظهره أو ظهرها و خلاصة الأضلاع يمكن أن ترى، و هكذا رأس الذيل يكون بارزاً. على أية حال، الدهن يُمكن أن تحسه وعظام الخطاف ليست ظاهرة، و نحافة الكاهل والرقبة والأكتاف ليست ظاهرة.

هذه الكمية القليلة من دهن الجسم تكون مقبولة لكنها ليست كافية للحصان أن تُعالج مرضاً أو إجهاداً متطرفاً. خيول التحمل المجهزة جيداً سوف تتركز حوالي 4.5 على هذا المقياس.

(5) معتدل - الظهر مستوي؛ الأضلاع يُمكن أن تُحس لكن لا ترى؛ الدهن حول رأس الذيل يبدأ بظهور إسفنجي؛ تمزج الأكتاف والرقبة مع الجسم؛ الكاهل يأخذ شكلاً دائرياً. حصان الأداء المتوسط يكون احرازه ضمن هذا المدى.

(6) معتدل إلى سمين - الدهن في الأضلاع يبدو إسفنجياً؛ رأس الذيل يبدو معتدل. ربّما تكون له طوية طفيفة أسفل ظهره وبدايات الترسبات السمينة يُمكن أن يُحس في الكاهل، ووراء الأكتاف، وعلى جوانب الرقبة. هذا الشرط يكون متوفراً في الخيل المتوسط ذو الشكل المبهج.

(7) سمين - قد يكون هناك طوية أسفل الظهر وبينما الأضلاع يُمكن أن تُحس، يملأ الدهن الفراغات بينهم؛ يكون الدهن ملحوظ أيضاً على طول الكاهل والرقبة ووراء الأكتاف.

هذا المستوى من خيول الرسن يبقى مستوي جيداً وهو أيضاً مستوى جيد لخيول الشتاء التي توضع خارج الأكشاك. (8) ممتلئ بالدهن - الخيل له طوية أسفل ظهره أو ظهرها، ومن الصعب الإحساس بالأضلاع، الدهن حول رأس الذيل يبدو طري جداً، الرقبة أسمك بشكل ملحوظ، والمنطقة على طول الكاهل مُملوئة بالدهن؛ و الفضاء خلف الأكتاف يملأه الإحمرار، والدهن موزع على طول الأرداف الداخلية.

(9) ممتلئ جداً بالدهن - الطوية أسفل الظهر تكون واضحة؛ يظهر الدهن في رقع على الأضلاع وينتفخ حول رأس الذيل، و الكاهل والأكتاف والرقبة، الأرداف الداخلية قد تحتك سوية؛ والجناح يملأه الإحمرار.

الرقبة ستكون ظاهرة جداً ودهن إسفنجي سيء سيكون في المرافق وكميات كبيرة من الدهن الإسفنجي الطري موزع في رأس الذيل. الخيل سيكون سمين جداً عند هذه النقطة بالنسبة حيث لا يمكن تعريف العضلات والجدولات. نقاط للملاحظة

الخيول المسنة ستنقص بأعداد كبيرة لأن هناك تخفيف في تركيب عضلاتهم، لذا إضف نصف درجة. اضع نصف درجة الي الخيول الحبلي في الثلاث شهور الاخيرة، و ذلك لانها حاملة للمهر الذي يسقط خصرها لاسفل و ايضا الهرمونات المسئولة عن الولادة تجعل رأس الذيل مترهل فينقص منها حوالي نصف درجة. المهر الاصيل يكون اعلي كاهله و ظهره بارزين، مما يمنحه نصف درجة. المهر يكون بطبيعته سميناً وسيحرز نصف درجة أعلى.

التقييم النهائي-----
الرقيبة-----
رأس الذيل-----
الكاهل-----
الأضلاع-----
العمود الفقري-----
الكتف-----
إجمالي الست مناطق-----
الإجمالي مقسم إلى 6=المتوسط-----

B. نموذج تقييم حالة الخيل

الموظف _____ تاريخ _____
 المالك _____ العنوان _____
 الحيوان: الإسم _____ الجيل _____
 اللون _____ الجنس _____ السن _____

قمة الرقيبة

1. التركيب العظمي تحت الرقيبة يُمكنُ أن يَرى ولا يمكن الشعور بوجود الدهن.
2. التركيب العظمي تحت الرقيبة يلاحظ قليلاً.
3. تركيب تحت الرقيبة لا يُمكن أن يَرى.
4. الرقيبة لم تُعدْ تبدو معتدلة جداً.
5. مزج الرقيبة إلى الجسم.
6. بداية التوزيعات السميكة يُمكنُ أن تُحسَّ على طول جوانب الرقيبة.
7. الدهن ملحوظ على طول الرقيبة.
8. الرقيبة أسمك بشكل ملحوظ.
9. الدهن المُنتفخ على طول الرقيبة.

الكاهل

1. التركيب العظمي تحت الكاهل يُمكنُ أن يَرى والدهن لا يُمكنُ أن يُحسَّ في أي مكان.
2. التركيب العظمي لا يُمكنُ أن يُلاحظ بسهولة.

3. الكاهل بارز.

4. الكاهل لَنَ يَبْدُوَ معتدل جداً.

5. يبدو الكاهل دائرياً.

6. بداية الدهن يُمكنُ أَنْ تُحَسَّ في الكاهل.

7. الدهن ملحوظٌ على طول الكاهل.

8. المنطقة على طول الكاهل مَمْلُوءة بالدهن.

9. الدهن المُنْتَفَخ حول الكاهل.

عملية الفقرات القطنية

1. عملية الفقرات القطنية البارزة والنتوء المستعرض يُمكنُ الشعور بها ولا يُمكنُ أَنْ يُحَسَّ الدهنَ في هذه المناطق.

2. عملية الفقرات القطنية ما زالت بارزة لكن الدهن يُمكنُ أَنْ يُحَسَّ في القاعدة وملمسِ النتوء المستعرضياًخذ شكلاً دائرياً.

3. عملية الفقرات القطنية تَبْرُزُ لكن الأغطية السمينية إلى منتصفِ النقطةِ للعملية المستعرضة لا يُمكنُ أَنْ تُحَسَّ.

4. الخيل ربما يكون له طوية سلبية أسفل الظهر.

5. الظهر مستوي.

6. الخيل ربّما يكون له طوية طفيفة أسفل ظهره أو ظهرها.

7. طوية أسفل الظهر.

8. الطوية أسفل الظهر والدهن يُمكنُ أَنْ يُحَسَّ.

9. الطوية الواضحة أسفل الظهر.

رأس الذيل

1. رأس الذيل البارز والعظام المغطسية، الفقرات يُمكنُ أَنْ تُرَى بسهولة.

2. رأس الذيل والعظام المغطسية تكون بارزة.

3. رأس الذيل يكون به كساء خفيف من الدهن و لا يُمكن أن تميّز فقرات رأس الذيل.
4. الدهن يُمكن أن يُحسّ حول رأس الذيل.
5. الدهن حول رأس الذيل يبدأ بشكل إسفنجي.
6. الدهن في رأس الذيل يبدو معتدل قليلاً.
7. الدهن في رأس الذيل معتدل.
8. الدهن في رأس الذيل يبدو طري جداً.
9. الدهن المُنتفخ حول رأس الذيل.

الأضلاع

1. الأضلاع بارزة، لا دهن يُمكن أن يُحسّ.
2. الأضلاع تبرز.
3. الأضلاع يُمكن أن تُرى لكن لها كساء طفيف من الدهن.
4. الخلاصة الضعيفة للأضلاع يُمكن أن تُرى.
5. الأضلاع يُمكن أن تُحسّ لكن لا تُرى.
6. الدهن في الأضلاع يبدو إسفنجياً.
7. الأضلاع يُمكن أن تُحسّ لكن الدهن يملأ الفراغات بينها.
8. الأضلاع تحس بشدة.
9. ظُهُور السمين المرقع على الأضلاع.

منطقة وراء الكتف

1. لا دهن و لا شعرة. التركيب العظمي ملحوظ.
2. التركيب العظمي تحت الأكتاف يُمكن أن يلاحظ بضعف.
3. الأكتاف ترى لكن لا تقع تحت التراكيب.

4. الكتف لم يُعدَّ يبدو معتدلاً جداً.

5. تَمزجُ الأكتافُ والرقبةُ إلى الجسم.

6. بداية الترسبات السميثة يُمكنُ أن تُحسَّ وراء الأكتاف.

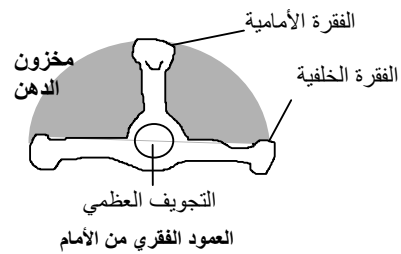
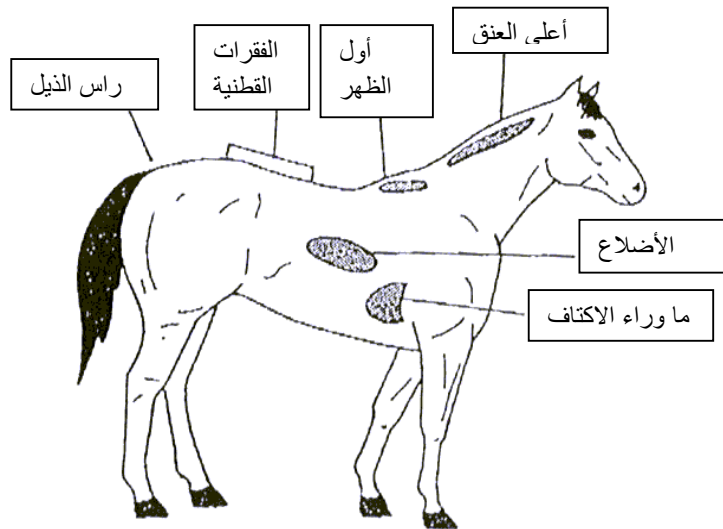
7. الدهن ملحوظ وراء الأكتاف.

8. فراغ وراء الأكتاف مليء بإحمرار.

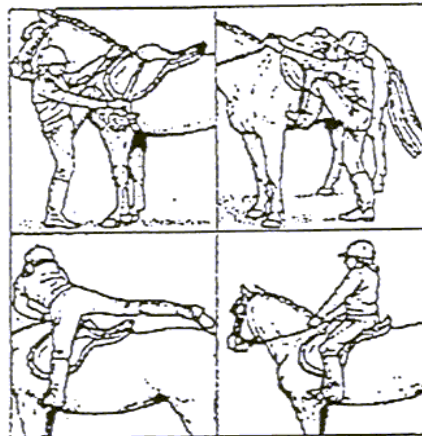
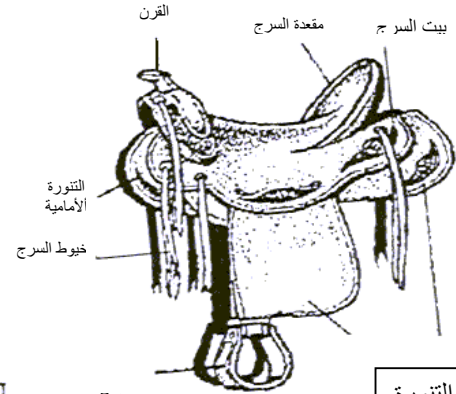
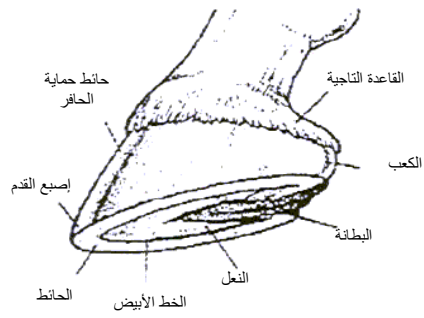
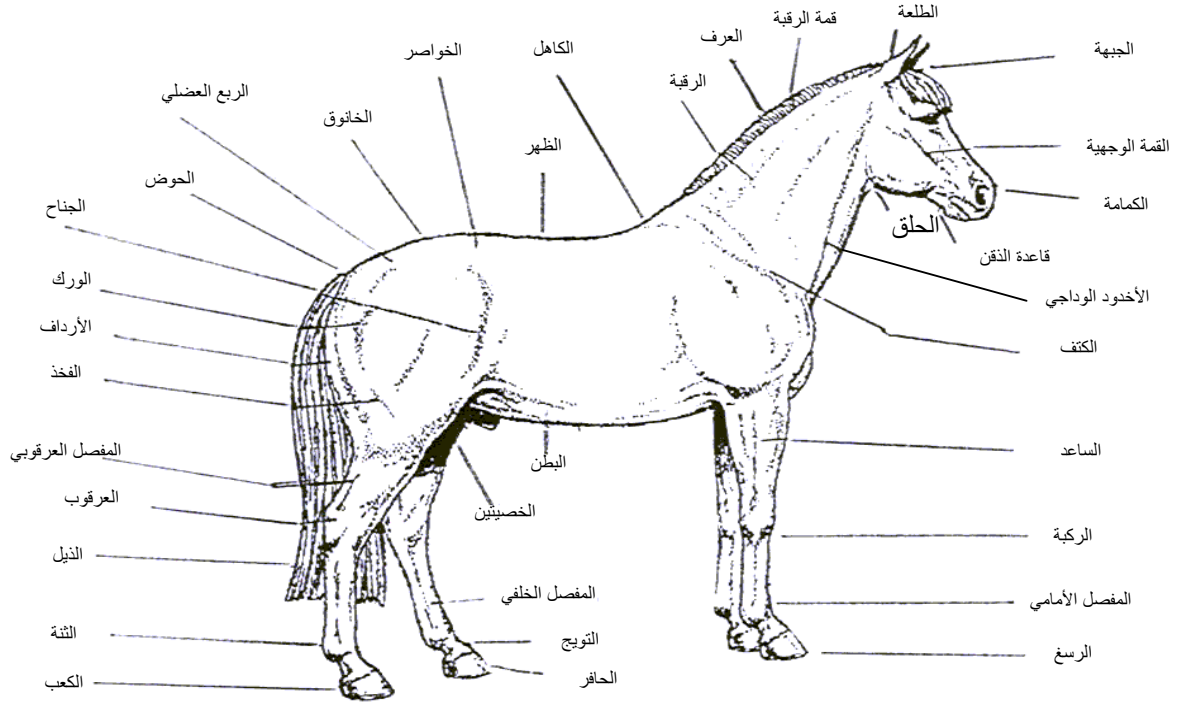
9. الدهن المُنتفخ.

الحالة	الرقبة	الكاهل	الخاصرة	رأس الذيل	الأضلاع	الكتف
1 ضعيف	التركيب العظمي سهل الملاحظة	التركيب العظمي سهل الملاحظة	الفقرات واضحة جداً	تظهر فقرات و عظام رأس الذيل بوضوح	تظهر الاضلاع بوضوح	التركيب العظمي سهل الملاحظة
2 نحيل جداً	هزيل جداً	هزيل جداً	عملية الفقرات القطنية تبرزُ لكن الأغطية السميثة إلى منتصفِ النقطةِ للعملية المستعرضة لا يُمكنُ أن تُحسَّ.	رأس الذيل بارز	الأضلاع بارزة	هزيل جداً
3 نحيل	الرقبة مشدودة	الكاهل مشدود	عملية الفقرات القطنية تبرزُ لكن الأغطية السميثة إلى منتصفِ النقطةِ	فقرات رأس الذيل بارزة لكن الفردية منها لا يُمكنُ أن تُمَيَّرَ بشكل بصري. عظام الخَطَّاف	الدهن يغطي الأضلاع، و الأضلاع قابلة للإدراك بسهولة.	الكتف مشدود

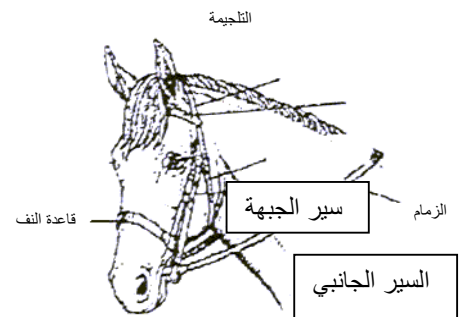
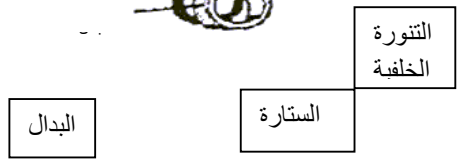
			للعملية المستعرضة لا يُمكن أن تُحسّ.	تبدو مدوّرةً، لكن ما زالت قابلة للإدراك بسهولة. عظام الدبوس ليست مُتميّزة.		
4 نحيل معتدل	الرقبة غير ملحوظة النحافة	الكاهل غير ملحوظ النحافة	الطوية السلبية على طول الظهر	تَعتمدُ الأهميةُ على الموافقة. الدهن يُمكنُ أن يُحسّ. عظام الخَطَافِ ليست واضحة	الخلاصة الضعيفة قابلة للإدراك.	الكتف غير ملحوظ النحافة
5 معتدل	تمتاز الرقبة بسلاسة مع الجسم.	يلتف الكاهل حول الفقرات القطنية.	مستوى الظهر	يشبه الدهن الموجود حول رأس الذيل قطع الإسفنج	الأضلاع تكون غير مرئية	يمتاز الكتف بنعومة مع الجسم
6 سمين معتدل	يبدأ الدهن في الظهور في الجسم	يبدأ الدهن في الظهور في الجسم	لربّما له طوية إيجابية طفيفة أسفل الظهر	يحس الدهن حول رأس الذيل بنعومة	يحس الدهن حول الأضلاع كقطع الإسفنج	يبدأ الدهن في الظهور في الجسم
7 سمين	يودع الدهن بطول الرقبة	يودع الدهن بطول الكاهل	يمكن أن يكون لديها طوية إيجابية في أسفل الظهر	الدهن حول رأس الذيل يكون طري	الأضلاع الفردية يُمكنُ أن تُحسّ، لكن يُلاحظُ حشواً بين الأضلاع بالدهن	يودع الدهن خلف الأكتاف
8 مملوء بالدهن	رقبة ممثلة بطريقة ملحوظة	المنطقة بطول الكاهل مملوءة بالدهن	طوية إيجابية أسفل الظهر	الدهن الموجود في رأس الذيل طري جداً	من الصعب الإحساس بالأضلاع	منطقة وراء الكتف مملوءة بإحمراراً بالجسم
9 مملوء بالدهن جداً	الدهن منتفخ	الدهن منتفخ	طوية إيجابية واضحة جداً أسفل الظهر	الدهن منتفخ حول رأس الذيل	الظهور السمين المرفق على الأضلاع	الدهن منتفخ
			دهن على طول الأرداف الداخلية يجعلها تحتك سوية. ملاً الجناح إحمراراً			



C. ج- الخيل السليمة



حصان - ذكر
فرس - أنثى
مهرة - أنثى شابة
مسدس - ذكر شاب
حيوان مخصي - ذكراً



D الدليل إلى ادني معايير العناية بالمهور

الطعام المغذي بكمية كافية

- ✓ طعام مغذي بكمية كافية (ذو شكل جميل ولذيذ ومفيد، و خالي من التلوث مثل الغائط و العفن الفطري و الحشرات).
- ✓ طعام يزود بكمية كافية و يحتوي على قيمة غذائية كافية و ملائمة.
- ✓ الحماية الغذائية يجب ترتيبها وفقاً للمرحلة السنوية، بحسب الجبل و النوع و الحالة و الحجم و المستوى و كمية العمل.
- ✓ يجب أن يحرز المهر عن طريق طبيب بيطري، ليس أقل من 3 درجات بحسب جدول هينيكي ليتم إحرازه للوزن المناسب.
- ✓ يجب علي الأقل ان يحصل المهر علي نسبة من العلف الطبيعي اذا لم يحصل عليه كغذاء يومي، أو كما هو موصى به من قبل الطبيب البيطري.
- ✓ يجب الحفاظ على كل الخزانات و أواني الطعام نظيفة و خالية من التلوث مثل الغائط و العفن الفطري و الحشرات.
- ✓ إذا كان من المتبع تغذية أكثر من حيوان في مكان واحد، فإنها ستكون مسؤولية المالك أو المسئول بأن يستلم كل حيوان كمية الغذاء الصحيحة و الكافية.

العناية البيطرية الضرورية

يجب أن تحصل المهور على عناية بيطرية فورية غذا كان هناك شك في وجود جرح عرضي أو متعمد، أو لوحظ عليها وجود إشارات مثل صدمة أو مغص أو ورم أو عظام مكسورة أو جروح مفتوحة أو أي تغيرات في أكل أو شرب أو أي شذوذ في التنفس أو شلل جزئي أو كلي أو نزف شديد أو إشارات مرضية أو عدوى طفيلية حادة أو فقدان في الشهية أو نقصان في الوزن أو فقدان في الشعر أو في الجلد أو تفاوت في درجة الحرارة أو إسهال دائم أو عدم قابلية لتحمل الثقل في الوزن أو أي ضعف بصفة عامة.

إن الخطوات التالية معترف بها على أنها تعليمات قياسية للعناية البيطرية للمهور:

- ✓ العناية بالحافر و تشذيبه كل ستة (6) إلى ثمانية (8) أسابيع، أو كما يقرها البيطري أو النعال.

- ✓ إبقاء الطفيليات تحت السيطرة خلال عملية إزالة الديدان كل ستة (6) إلى ثمانية (8) أسابيع أو كما يتم تقريرها من قبل البيطري.
- ✓ فحص الأسنان السنوي و المعالجة الضرورية لها لضمان الهضم الصحيح و الكافي للغذاء.
- ✓ أخذ التحصينات كما هو موصى بها من قبل الطبيب البيطري.
- ✓ إجراء إختبار فقر الدم المعدي الفرسي (إختبار كوجينس).

الشراب الصحيح

تعني كلمة الشراب الصحيح الماءَ النظيفَ الصالحَ للشربَ الذي يكون متوفراً في جميع الأوقات لكلّ المهور. الإستثناءات ستُقرَّرُ بالإستشارة البيطرية أو الممارسات المقبولة بشكل دقيق لضمان توفير حالة الأمان للمهور. الخيول التي تعمل في النقل ستزود بالماء في أحيان كثيرة حسب الضرورة و ذلك لضمان الراحة و الصحة للخيل. بالنسبة لعدد مرات السقاية للخيل يتم بالأخذ في عين الإعتبار كلاً من السن و الجيل و النوع و الحالة و الحجم و عدد الفرس و كذلك النشاط و الشروط المناخية.

الخيول التي ليس لديها حرية الدخول للسقاية يجب أن يقدم لها الماء العذب على الأقل مرتين يومياً.

جميع أواني الماء يجب أن تظل نظيفة و خالية من التلوث و أن تكون مثبتةً منعا للإنسكاب.

الهواء الصحي

المناطق المُرْفَقة يجبُ أن تُبْنَى أو تُعدَّلَ بطريقة تسمح بالتدفق الحر للهواء من أجل السيطرة على درجة الحرارة و الرطوبة، ولمنع الركود الجوي.

المساحة الصحيحة

إن الفراغ بين الخيول يجب أن يكون مستغلاً بطريقة صحيحة و آمنة. إذ يجب تزويد الخيول بمنطقة خالية من الماء الراكد و النفايات المتراكمة و الحطام و الأجسام الحادة، و أن تبقى في مكان آمن و صحي، و يجب أن تكون الأسوار بحالة جيدة في جميع الأوقات و تخضع لصيانة دائمة.

سيتم السماح للخيول بحرية الحركة حسب الضرورة لتخفيف الإجهاد و ابقاء حالتهم الصحية جيدة. المسافات الفاصلة و أماكن التدريب يجب أن تكون ملائمة و مناسبة للمرحلة السنية و الجيل و النوع و الحالة و الحجم لكل فرس.

المأوى الصحي

إن مأوى الخيول يجب أن يتكون من سقف و ثلاثة جوانب، و يجب الإبقاء عليه في حالة جيدة و خالية من الماء الراكد و النفايات المتركمة و الحطام و الأجسام الحادة، كما يجب أن يزود بالحماية اللازمة ضد الأحوال الجوية العنيفة (كالرياح السائدة و المطر الثلجي و الأعاصير ودرجات الحرارة العالية).

إنها لمسؤولية المالك أن يضمن حماية كل فرس في المأوى آخذاً بعين الإعتبار السن و الجيل و النوع و الحالة الصحية لكل فرس. يجب على المالك ايضاً أن يقوم بتوفير الحماية المناسبة من الطقس و كذلك وسائل الإغاثة اللازم توافرها في المأوى.

أو

الحماية من الطقس

جميع الخيول يجب أن تتمتع بحرية الوصول إلى مأوى صحي و ملائم لجميع أحوال الطقس. الأشجار و موانع الطقس الطبيعية تجعل من المأوى في ظل ظروف معينة مأوى ملائم و مثالي.

E. أمثلة على التعليمات التي تحكّم العناية وحماية الخيول الأخرى التي تستعمل كحيوانات للعمل

فيما يلي مثال من قانون واحد يحمي الخيول و المهور الأخرى التي تستعمل كحيوانات للعمل، و مثال على القواعد العملية لمشغلي عربات أمريكا الشمالية.

ولاية صحة وسلامة كاليفورنيا

إن أي شرطي، سواء كان ضابط مجتمع إنساني و مؤهل تحت القانون المدني، أو ضابط في قسم السيطرة الحيواني في اي وكالة عمومية و مشروط تحت قانون العقوبات، قد يُصدر مخالفة إلى أي شخص أو محل يستخدم الخيول للتأجير إذا أخفق ذلك الشخص أو المحل في تطبيق أي من مواصفات المعالجة الإنسانية التالية بخصوص إمتلاك الخيول:

1. أن يكون المكان الذي يحوي هذا الفرس بالحجم الكافي الذي يمكن الفرس من النهوض بارتياح، و الإستدارة، و التمدد، و أن يبقى خالياً من البول المفرط و الفضلات.

2. الزرائب و الحظائر يجب أن تكون بالحجم الكافي للفرس لكي يستطيع التحرك بحرية.

3. البنائيات و المباني و العربات التي تستعمل بواسطة الخيول يجب أن تبقى خالية من الأجسام الحادة و النتوءات و اية مواد أخرى من قد تصيب الخيول بجروح.

4. يجب أن تزود الخيول بالغذاء الكافي المغذي و الماء النظيف، و ذلك بموجب المعايير التي تم نشرها بمركز الإمتداد التعاوني لقسم العلوم الزراعية بجامعة كاليفورنيا.

5. المسامير والأجهزة يجب أن تكون مناسبة بشكل ملائم و صحيح.
 6. بعد فترات الإستخدام، يجب أن يتم إرسال الخيول خارجاً للتبريد و أخذ الراحة الطبيعية.
 7. في حالة عدم الركوب، يجب أن يأخذ الفرس راحة كافية من العناصر و الأسرجة و الطوق.
 8. لا يجب تأجير الفرس في حالة وجود أي إنتهاك لقانون العقوبات أو لأي من الأسباب التالية:
 - a. فُرَحَ جلدية أو تآكلات حدثت بسبب سطوح السروج أو الأطواق أو بسبب التسخير أو التلجيم.
 - b. العمى في كلتا العيون.
 - c. أي فعل أو عمل من شأنه أن يكون مخالفاً للمعايير التي نشرت بالإمتداد التعاوني لقسم العلوم الزراعية بجامعة كاليفورنيا.
 9. يجب تمييز كل فرس بشكل منفرد، و ذلك باستخدام طرق إنسانية، مثل وصف تفصيلي، ويتضمن و لكنه ليس محصوراً في: الإسم، و السلالة و اللون و الحجم و السن و الجنس و الصورة.
 10. يجب الإحتفاظ بإيصالات النعال و الطبيب البيطري و يجب تصنيف كل فرس تمت معالجته.
 11. البيطري و النعال و سجلات التغذية يجب أن تكون متوفرة أثناء ساعات العمل الرسمية مع الموظف المسؤول عن تطبيق القانون. في حالة الفشل في إبراز هذه السجلات، فإن الخيول المعنية لن يتم تأجيرها حتى يتم الحصول على هذه السجلات أو إصدارها أو حتى يقوم البيطري بإصدار شهادة تفيد بأن هذه الخيول صالحة للعمل.
- مشغلو عربات أمريكا الشمالية - قواعد العملية

ا. العناية ومأوى الخيول

- A. يجب ألا يتم استخدام الخيل في عمليات الجر إلا إذا كان الحيوان بصحة جيدة و تتوافر فيه المتطلبات التالية:
 1. لا يتحمل الخيل وجود اي فرح جلدية أو جروح مفتوحة، ولا يجب أيضاً أن يكون أعرجاً أو لديه أية أمراض أخرى، ما لم يكن لدى سائق العربة شهادة من الطبيب البيطري تفيد بأن هذا الخيل ملائم للعمل على الرغم من مثل هذا الشرط.
 2. يجب أن تكون حوافر الخيل مشذبة بشكل صحيح، و يجب إستعمال الأحذية أو الوسادات المطاطية لمنع الإصابات الناتجة عن الإهتراز. يمكن إستعمال رؤوس الأحذية للمُسَاعَدَة على مَنَع الإنزلاق، في حين أن الأحذية المعدنية يُمكنُ أَنْ تُسْتَعْمَلَ على السيقان الخلفية للحصان، إذا لم يتسنى إستعمال المطاط للتبطين.
 3. يجب أن يتم أخذ الخيل للشمسية بطريقة يومية.
 4. يجب أن يتمتع الخيل بألياف عضلية متناسقة لضمان إستمرارية العمل.

- B. العناية الطبية: يجب أن يتم فحص كل حصان قبل الإستعمال في عربة العمل من قبل البيطري الذي سيصدق على لياقة الخيل لأداء مثل هذا العمل. يتم فحص حالة الخيل الصحية العامة و التي تشمل فحص الأسنان و السيقان و الحدوات و الأحذية و إمتحان القلب لمعرفة قدرته على أداء العمل و الواجبات المطلوبة منه. سيتضمن الإمتحان أيضاً سجل لأي جرح أو مرض أو نقص لوحظ من قبل الطبيب البيطري في ذلك الوقت. يتم الإحتفاظ بأي شهادة صحة و قعت من قبل طبيب الفحص البيطري في الإسطبل و التي يجب أن تحتوي على الإسم و العدد و نوع و سن و حالة الخيل.
- C. يجب إزالة الديدان الموجودة في الخيول بانتظام، و أن يتم تحصينها ضد داء التيتانوس و مرض النوم الغربي و الشرقي، و أن يحتوي ملفها على نتيجة سلبية لتحليل كوججينز.
- D. يجب توفير كمية الماء اللازمة للخيول أثناء فترة عملها.
- E. يجب ألا يعمل الخيل لفترة تزيد عن ثمان ساعات متتالية أو عشرة ساعات متقطعة بساعة و نصف إستراحة يفصل خلالها الخيل عن العربة. يجب ألا يعمل أي حصان لفترة تزيد عن ستة أيام في الأسبوع.
- F. عدم السماح للخيول باستخدام أجهزة للرؤية فيما عدا تلك الخيول العمياء طبيعياً.
- G. لا يجب السماح لخيول الجر بأن تعمل بسرعة تزيد عن الهرولة.
- H. يجب تغطية الخيول التي تعمل لتنزيه المسافرين ببطاطين في الشهور الشتوية و التي تصل فيها درجة الحرارة إلى 36 درجة فيهرينهايت أو (2.25 درجة مئوية)، مع ضرورة إستمرار تنظيف هذه البطاطين.
- I. لا يجب أن يخضع أي حيوان للمعاملة القاسية أو التحرش بأي صورة من الصور.
- J. لا يجب بيع أي حصان أو التخلص منه الا بطريقة إنسانية.

II. الألجمة

- A. لا يجب السماح باستخدام لجام أو طوق غير إنساني.
- B. يجب تزييت اللجام و تنظيفه باستمرار لكي يكون طري في جميع الاوقات.
- C. يجب إستخدام ألجمة و بطانيات ملائمة و أن تظل تلك الأدوات نظيفة باستمرار و في حالة جيدة في جميع الأوقات، مع مراعاة عدم إستخدام بدائل مؤقتة للجام مثل السلك و الحبال و السلاسل الصدأه.

III. الأحوال الجوية

- A. يتوجب على السائقون و المالكون أن يكونوا حذرين عند إستخدام الخيول العاملة في الأحوال الجوية غير الملائمة مثل الثلج و الجليد و الأمطار الغزيرة و العوامل الاخرى المسببة للإنزلاق.
- B. يجب ألا تعمل الخيول في درجات الحرارة تحت الصفر فيهرينهايت (-18 مئوية)، ولا في درجات الحرارة فوق 100 فيهرينهايت (37.7 مئوية). يجب ألا تعمل الخيول عندما يكون مجموع درجات الحرارة و الرطوبة أعلى من 150 درجة و ذلك بعد طرح سرعة الرياح و عندما تكون درجة الحرارة فوق 80 فيهرينهايت (26.6 مئوية).

C. يجب على جميع الشركات و السائقين للعربات القيام بتشغيل خيولهم فقط عندما تكون الأحوال الجوية ملائمة جداً لذلك، و يجب إعطاء إنتباه كبير في فترات الرطوبة العالية و البرودة المتطرفة و الرياح. بشكل عام، يجب أيضاً إستخدام الأحذية المناسبة التي تلائم الظروف الجوية اثناء الجليد.

IV. التغذية

- A. يجب أن تحصل الخيول على وجبة طعام يومية كافية و كبيرة و خالية من التلوث، و الغذاء يجب أن يكون بقيمة غذائية عالية و كافية و ذلك ليفي بمتطلبات الحالة الصحية و حجم الحيوان لكي يحافظ على الوضع الصحي الجيد له.
- B. يجب أن يكون ماء الشرب طازجاً و نظيفاً في بيوت الخيول و أيضاً يكون متوفراً في جميع الاوقات.
- C. يجب أن يحتوي كل كوخ للحصان على كتلة نظيفة من الملح في جميع الاوقات.

V. الإسطبلات و الأكواخ

- A. يجب أن تكون جميع إسطبلات الخيول و الاكواخ مجهزة بشكل جيد و مزودة بحماية مناسبة من عوامل الطقس، و أن تكون هذه الاسطبلات نظيفة و بحالة جيدة في جميع الأوقات و ان تزال منها الأسمدة يومياً و أن يترك كل ما تبقى منها على السطح حتى يجف بشكل معقول.
- B. يجب عدم المخاطرة بالسماح بوجود أي سطوح حادة في المنطقة أو البناية التي يوجد بها الخيل على الإطلاق.
- C. في أماكن وجود الحيوانات يجب أن تكون السقوف مبنية بطريقة تمنع اي تسرب.
- D. يجب أن تتميز الأكواخ الخاصة بإقامة الخيل بالإتساع في المساحة بما يكفي للخيول أن تقف و تستدير و تتمدد، أي يجب ألا يقل الحد الأدنى عن 8 x 10 أقدام (2.40 إلى 3.00 مترات).
- E. يجب أن تكون أكشاك ربط الخيول بمساحة تصل بحد أدنى إلى 4.6x10 أقدام (1.35 إلى 3.00 مترات)، و يجب ألا تظل الخيول التي لم تستخدم في عمل يومي مربوطة في الأكشاك طوال اليوم.
- F. يجب إستعمال مكان الفراش بشكل حر و أن يتم تغييره بطريقة يومية.
- G. يجب إستخدام أي برنامج لمكافحة الحشرات و الذباب و السيطرة عليها.
- H. يجب أن يبقى الغذاء خالياً من التلوث.
- I. يجب تنظيف جميع المناطق الداخلية و الخارجية في الإسطبل بإستمرار، و يجب ضمان أن الصرف يتم بشكل صحيح و جيد و ألا تكون ممتلئة بالروائح و القمامة و الغائط المتراكم.
- J. يجب الإمتناع التام عن التدخين في جميع الاوقات داخل الإسطبل.
- K. يجب على جميع المدن و البلديات أن تبذل كل الجهد المستطاع للسماح للإسطبلات أن تكون على مستوى يؤيد معايير الصحة و النظافة.

VI. المؤهلات الواجب توافرها في سائق عربية الجر

- A. يجب أن يكون السائق في سن 18 سنة على الأقل.
- B. يجب على كل سائق أن يجيد التحدث و القراءة و الكتابة.
- C. يجب على كل سائق أن يقوم بتقديم شهادة تفيد بأنه خال من الأمراض و العيوب الخلقية و أنه لا يعاني من الصرع أو أي أمراض قلبية أو أي مرض آخر قد يضعف القدرة الجوهرية للعمل على العربية.
- D. يجب ألا يكون السائق مدمناً للكحول أو المخدرات.
- E. يجب على كل سائق أن يقوم بعرض قدرته أو قدرتها على قيادة العربية و الإهتمام بالخيول و صيانة المعدات.
- F. يجب على كل سائق أن يتخطى بنجاح إمتحان قيادة العربية، و أن يظهر بنجاح قدرته على مسايسة الخيل، و تنظيف اللجام و البطانة و تركيب اللجام و السرج على الخيل و ربط الخيل إلى العربية و أخيراً قيادة العربية في شوارع و طرق المدينة بطريقة إنسانية و آمنة.
- G. يجب على السائقين الجدد أن يخوضوا برنامجاً تدريبياً في القيادة و أن يقوموا بالقيادة في حضور سائق مختص معين من قبل المرور لمدة 24 ساعة على القل لملاحظة القيادة الصحيحة و كيفية التعامل مع الحيوان في الحالات الطارئة الغير متوقعة من السلوك الغير عادي.
- H. يجب أن يتوافر لدى كل سائق رخصة قيادة سارية.

VII. سلوك السائق

- A. يجب على كل سائق أن يكون لديه رخصة قيادة صحيحة و أن تكون لديه أثناء قيادته للعربة في كل الأوقات.
- B. يجب على السائق أن يلتزم بكل قوانين المرور الحاكمة في البلد أو المدينة التي يقود فيها العربية.
- C. يجب على السائق ألا يقود العربية في حالة وجوده تحت تأثير الكحول أو تعاطيه للمخدرات.
- D. يجب ألا يقوم اي شخص بشرب الكحول أثناء ركوبه العربية و قيادتها.
- E. يمتنع السائق عن التدخين، و تناول الطعام، أو الإستماع إلى الموسيقى بطريقة مزعجة أثناء قيادته للعربة حتى يتمكن من السيطرة القصوى على العربية و جعلها في حالة جيدة من الأمان.
- F. يجب على كل سائق عربية في أثناء سفره الشمس أن يقوم بتشغيل الأضواء الأمامية و الخلفية في العربية بعد الغروب بحوالي نصف ساعة و حتي نصف ساعة قبل الشروق، و اللذان تتطلبهما شروط الرؤية الجيدة.
- G. يجب على كل سائق ألا يسمح للحصان بأن يتجاوز سرعة الهرولة أثناء السير.

H. يجب على السائق ألا يسمح لأي راكب بأن يجلس على مقعد القيادة أو بان يسمح لأي شخص آخر بقيادة العربية.

I. يجب ألا يسمح السائق بركوب عدد مسافرين أكثر من العدد المقرر.

J. يجب ألا يسمح السائقين بركوب أي شخص علي جوانب العربية في أثناء سير العربية، و يجب عليهم أن يقوموا بإتخاذ جميع الإجراءات الوقائية الضرورية لمنع حدوث مثل هذا الموقف.

K. يجب أن يكون السائق مسؤولاً في جميع الأوقات عن العناية الصحية و الإنسانية في معالجة الخيل تحت إشرافه و سيطرته المباشرة.

L. يجب أن يرتدي السائق ملابس نظيفة في كل الأوقات و يفضل إرتداء زي رسمي.

M. يجب أن يجلس السائق في المقعد الخاص به و لديه خطوط اتجاه في متناول اليد قبل تحميل و إنزال المسافرين.

N. يجب ألا يقوم أي شخص بنزع لجام الخيل بينما يكون الخيل في حالة سحب للعربية.

F. سياسة اتش إس يو إس HSUS (المجتمع الانساني بالولايات المتحدة) لخيول عربات الجر

تعارض جمعية اتش إس يو إس (المجتمع الانساني بالولايات المتحدة) عملية وجود عربات الجر في المناطق ذات الكثافة السكانية العالية بسبب الأخطار الغير مقبولة التي تحدث للحيوانات العاملة. تتضمّن هذه الأخطار إمكانية الموت أو الجرح التي تحدث للخيول نتيجة الإصطدام بالسيارات. إضافة إلى ذلك، فقد قمنا بتوثيق حالات عديدة من سوء الإستخدام التي تحدث لخيول جر العربات و تشمل الإجهاد، وزيادة تحميل العربات، و العمل في الأحوال الجوية الخطرة أو العنيفة، و نقص العناية البيطرية و الحرمان من الماء و إستخدام الأجمة غير الملائمة بشكل سيئ و الوَحْشِيَّة في التعامل مع الخيول و وضعهم في الإسطبلات غير المناسبة.

إعترفت اتش إس يو إس بأنّ بعض الجاليات تَسْمَحُ لعربات الجر بالخيول بالعمل ضمن مناطق الكثافة السكانية العالية. في هذه الحالات، نعتقد بأنّه ضروري جداً بأن تكون عمليات الجر باستخدام الخيول مُنظّمةً و مُجازةً بموجب تعليمات الأمن و السلامة الإنسانية.

دليل اتش إس يو إس لخيول عربات الجر

العناية و مأوى الخيول:

1. تعمل الخيول التي بصحة جيدة فقط و التي تتمتع بقوة عضلية كافية و حالة جسمانية صحيحة والذي هو مصدق

عليه من قبل طبيب بيطري يقرر بأن حالة الخيل تسمح له بالعمل في مجال جر العربات.

2. لا يجب أن يستعمل فرس لجر عربية إذا كانت به إصابات أو جروح، أو أن يكون أعرجاً أو ناقص أحد الأطراف، أو لديه أي مرض آخر بدون الموافقة المكتوبة من طبيب بيطري يجيز له ذلك.
3. يجب أن تكون الحدوات الخاصة بكل حصان مشدودة بشكل صحيح و مزودة بالأحذية المناسبة و أن تكون هذه الأحذية مصممة بشكل مضاد للإنزلاق و ملائم للسير في الطرق المبلطة.
4. يجب تدريب خيول جر العربات و البغال و الحمير بشكل صحيح و يجب ان تتعود على العديد من المشاهد و الأصوات المختلفة الموجودة في بيئتهم التي سيعملون فيها قبل نزولهم إلى العمل بالشوارع.
5. يجب أن يكون الحيوان الذي سيجر العربية بحجم مناسب بالنسبة للعربة التي سيجرها، و ذلك من حيث الوزن و الحجم و القدرة على التحمل.
6. يجب عدم السماح للخيول أو البغال التي تعرضت لأي عمليات جراحية أو خضعت لأي علاج بشكل دائم يمنعها من الإحساس بالألم بجر العربات. يجب إعطاء الخيول العرجاء و المصابة إستراحة ملائمة و عناية بيطرية جيدة، و سيتم إستثناءها من القيام بواجبات العمل حتى يشفى الجرح أو الإصابة تماماً و تتقرر قدرة الحيوان لإستئناف العمل من قبل طبيب بيطري.
7. يجب فحص الحيوانات العاملة بجر العربات من قبل طبيب بيطري على الأقل أربعة مرات بالسنة (كل 3 شهور) و يجب أن تتلقى كل التحصينات الضرورية و مكافحة الديدان للسيطرة على الطفيليات الداخلية، و يجب أيضاً إعطاؤها موانع أخرى مضادة للبكتيريا بتفويض من الطبيب البيطري و أن تكون مطابقة للقوانين و التعليمات و اللوائح المحلية و الرسمية.
8. يجب أن تطابق الإسطبلات المواصفات البنائية، و مواصفات الأمان، و الصرف الصحي و التي تتم عن طريق التنسيق بين المنظمات الإنسانية المحلية و وكالة السيطرة الحيوانية و الجمعية البيطرية ضمن السلطات القضائية، و يجب تسجيل كل الحيوانات و الإسطبلات و العربات و الأجمة و الأجهزة الأخرى في سجلات بيطرية ووثائق و سجلات أخرى معتمدة و قابلة للتفتيش الصحي المختص من وقت لآخر.
9. يجب تزويد المأوى بمأوى آخر إضافي في الموقع الطبيعي حيث يستطيع مسافرو العربات أن يقوموا بتحميل و تفريغ العربات و تزويدها بالمعدات التي يحتاجونها بدون تعريض الحيوانات لأي ضرر، و يجب أن يتوافر ماء الشرب أيضاً في جميع الأوقات في هذا الموقع.

شروط التشغيل

1. يجب ألا تقوم حيوانات جر العربات بالعمل حينما تتجاوز درجة الحرارة 90 درجة فهرنهايت أو عندما يكون مجموع درجات الحرارة والرطوبة النسبية متجاوزاً 160، أو عندما تكون درجة الحرارة و/ أو عامل الرياح هابطاً إلى أقل من 30 درجة فهرنهايت.
2. يجب ألا تقوم حيوانات الجر بالعمل أكثر من أربع ساعات متتالية بدون راحة لمدة ساعة واحدة و ألا تعمل أكثر من ثمان ساعات يومياً، أي عشر دقائق راحة تحسب عن كل ساعة.

3. لا يجب أن تعمل حيوانات الجر أكثر من خمسة أيام متتالية بدون أن تحصل على يوم واحد راحة على الأقل قبل إستئناف العمل.
4. يجب أن تعمل حيوانات الجر في حالات الطقس غير الملائمة أو عندما يكون الطريق مغطى بثلج زلق، وذلك لضمان أمان المسافرين و الحيوانات.
5. لا يسمح لحيوانات الجر أن تقاد إلى أماكن الكثافة السكانية العالية أو مناطق الإزدحام المروري، حيث أن هذه الطرق ليست آمنة للعمل و غير مسموح لها أيضاً بتجاوز سرعة 25 ميلاً في الساعة (40 كيلومتراً في الساعة).
6. يجب أن يتناول الحيوان الماء الصالح للشرب باستمرار و في منتصف الطريق و أثناء فترة العشر دقائق إستراحة كل ساعة.
7. يجب أنت يكون هناك حد لعدد المسافرين و الذي تحدد بأربعة مسافرين بالغين لكل عربة. و لأغراض التنفيذ، فإن الأطفال تحت سن 12 سنة سيتم إعتبارهم نصف شخص بالغ. على أي حال، لن يتم السماح للأطفال تحت سن 12 سنة بالسفر بدون مرافق بالغ.

مؤهلات السائق و المالك

1. يجب أن يكون المالكون على إطلاع جيد بالمعلومات الخاصة بالخيول و تدريبهم وكيفية رعايتهم الصحية الطارئة و يجب أيضاً أن يكونوا على دراية بالإستعمال الصحيح و الصيانة المستمرة للألجمة و المسامير الخاصة بالعربات، أو أي آلة لها صلة باستخدام مثل هذه العربات.
2. يجب أن يكون سن اي سائق لا يقل عن 18 عاماً و أن يكون ممتلكاً لرخصة سارية صحيحة و أن تكون صالحة في حالة تشغيل العربة. بالإضافة إلى أن كل سائق يجب أن يكون ممتلكاً لرخصة تشغيل عربة الجر و التي تخول هذه العربة للسير في الطرق الرئيسية و على الطرق السريعة.
3. بالإضافة إلى إختبار التشغيل، فإن كل سائق عربة يجب أن يجتاز بنجاح إختبار نظري و عملي لتقرير معرفة سائق العربة و قدرته على الإهتمام بحيوان العربة بشكل صحيح، و أيضاً قدرته على إستعمال و تثبيت الألجمة بشكل صحيح و صيانتها دورياً بشكل صحيح أيضاً.
4. ستقوم السلطات التنفيذية بتعيين شخص مرخص له بالقيادة بدلاً من السائق الأصلي كسائق مؤقت، و قد ينوب عن السائق الأصلي أيضاً في عملية الفحص الفني للعربة و التي تتم من حين لآخر.
5. سائقوا العربات المدانون سابقاً في جرائم وحشية حيوانية أو بقيادتهم للعربات تحت تأثير الكحول أو تعاطي المخدرات سيتم إبطال رخص التشغيل الخاصة بهم.

للمزيد من المعلومات، إتصل على: المجتمع الإنساني للولايات المتحدة

الجزء الثاني: القتل الرحيم

1. مخدرات مستعملة في القتل الرحيم

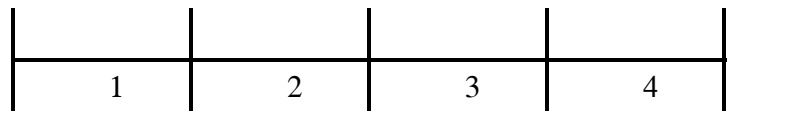
A. التعاريف

1. التخدير - فقدان الإحساس، مع أو بدون فقدان للوعي، خلال سريان مفعول المخدر. الإستعمال المتعارف عليه يشير على حالة الإحساس الناقصة بسبب سريان مخدر الجراحة.
2. الوعي - قدرة الحيوان على السيطرة على أعماله ردًا على المحفزات الحسية. حيوان غير واعي لا يستطيع مواجهة الألم لأن اللحاء لا يعمل.
3. فهم الألم - القدرة على الإستجابة شعورياً إلى محفز ضار (ذلك الذي يهدد أو يُحطّم النسيج في الحقيقة). إحساس الألم الذي ينتج من الحوافز العصبية يصل إلى اللحاء عن طريق الممرات العصبية، الألم يحس في الطبقة الخارجية للدماغ، و التي تسمى باللحاء.

B. نظرة عامة على التخدير

1. التخدير هو إستمرارية نقص الإحساس باليقظه، هو بمثابة حالة موت اثناء الإستيقاظ.

تنبيه الإستيقاظ



2. مراحل التخدير

- 2.1 - حماس تطوعي (مَعروف كذلك بِمرحلة الهديان أو فقدان الشعور بالألم)

(a) الشعور

(b) حماس، وكفاح، ومعدل نبضات قلب متزايد مشترك

(c) تتعكس العين

(d) كلّ علامات الحيوية حاضرة

(e) إمكانية مواجهة ألم عميق

(f) استجابة للألم العميق

2.2- حماس تلقائي

(a) فقدان الوعي

(b) جَذْف و تعبيرات لا ارادية (خلايا عصبية مصدرَ تسببُ نشاطاً لا يمكن السيطرة عليه)

(c) إنعكاس بالعين، و لكن أبطأ

(d) كلّ علامات الحيوية حاضره

(e) استجابة للألم العميق

2.3- تخدير جراحي

(a) العقل الباطن

(b) كلّ علامات الحيوية حاضرة

(c) إرتخاء في العضلات

(d) فقدان تدريجي للرؤية العين ماعدا القرنية (هذه يُمكنُ أَنْ تَكُونُ معتمدة على نوع المخدر)

2.4- شلل ميدوللاري

(a) العقل الباطن

(b) شدوذ، ولهاث تنفسي يلي بتوقّف التنفس تماماً و هبوط في ضغط الدم

(c) ردّ فعل القرنية شاحب

(d) ضربات قلب ضعيفة ثم توقف في عضلة القلب

(e) حدوث الموت بالتوقف التام في القلب

C. المخ والمخدرات

1. القشرة الدماغية

1.1 - جزء من الدماغ يكون أكثر حساسية إلى المخدرات

1.2 - يُدرك الألم؛ الألم هو الإحساس الأول الذي يبدأ بالزوال (المرحلة الأولى)، كل ردود

أفعال الألم تلغى في الجزء الأخير من المرحلة 3.

1.3 - سجل المحفزات الأخرى، مثل حاسة الصوت، واللمس؛ تفقد بشكل تدريجي في المراحل

2 و 3.

2. النخاع

2.1 - الجزء الأولي للدماغ

2.2 - يُنظم الإشارات الحيوية: كدرجة حرارة الجسم، والتنفس، ومعدل نبضات القلب، وضغط

الدم

2.3 - وظيفته تزول في الجزء الأخير من المرحلة 4

D. جرعة التأثير (أنظر جدول جرعات التأثير في صفحة 100). الكمية المعطاة يجب أن تجلب الحيوان

بسرعة خلال الأربعة مراحل من التخدير. زيادة الكمية تتجز تأثيراً طري وسريعاً. الجرعة ستعتمد

على قوة (تركيز) الصوديوم.

E. استعمال الصوديوم للقتل الرحيم. ملاحظة: ليس هناك دواء للصوديوم.

1. نقل قدرة كل الأعصاب لإطلاق وإجراء الباعث

2. فعال خلال العمل العقاقيري

3. عندما تستعمل الجرعة الصحيحة، يؤثر في تقريباً كل الحيوانات بسرعة خلال المراحل

التحضيرية للتخدير.

4. يُمكنُ أَنْ يسري من خلال الطرق المُختلفة (أنظر وقت سريان الصوديوم و مخطط الجرعة،
صفحة 96)

4.1- آي في (وريدي) حقن في العرق

(a) يعمل ضمن 3 إلى 5 ثواني يكون الحيوان في حالة المرحلة 3، و في خلال 5 دقائق
يكون قد مات.

(b) موصى به للكلاب أكبر من 2 إلى 3 شهور و القطط الهادئة؛ و يُمكنُ أَنْ يُستعملَ
للهريرات و الجراء إذا كان الحيوان يُمكنُ أَنْ يقيد بلطف.

(c) ليس موصى به عادة للقطط و صغار القطط و الجراء بسبب حالة ضبط النفس
الضرورية

4.2- آي بي (إنترابريتونيال) حقن في التجويف البطني لكن ليس في عضو

(a) ضمن 3 إلى 5 دقائق للحيوان في المرحلة 3 و في خلال 30 دقيقة يكون قد مات.

(b) فقدان الشعور بالألم السريع

(c) موصى به للكلاب الأصغر من 2 إلى 3 شهور، و القطط، و صغار القطط، و الثدييات
الأخرى

(d) طريق سهل يُسبب قليلاً من الألم أو لا يسبب ألم أو مضايقة إلى الحيوان

(e) يجب وضع الحيوان في بيئة هادئة مظلمة ما بعد الحقن لتقليل الحماس (رد فعل
المخدر)

(f) ليس موصى به للكلاب البالغة، كما يميلون إلى الكفاح عندما يبدأ مفعول المخدر في
السريان.

4.3- بي أو (نظري) (أنظر مخطط الجرعة صفحة 101)

(a) خلال 40 دقيقة للحيوان في المرحلة 3، و في خلال ساعتين يكون قد مات الحيوان، و
لكنها قد تختلف في هذه المرحلة.

(b) موصى به للحيوانات البرية و العنيدة

(c) يوضع خرطوم في فم الحيوان أو كبسولات أو مسحوق إلى الطعام المقدم للحيوان

4.4 - آي سي (قلبي)

(a) ليس مقبول في الحيوانات المستيقظة - أي في إم أي ' 93 93 AVMA

(b) أكثر الطرق المؤلمة لإعطاء الصوديوم

(c) حقن عرضية مشتركة إلى الرئة

(d) إذا ما أعطي بعمق للحيوان يكون شيئاً غير إنساني (المرحلة 3 أو 4) بسبب الألم

الذي يسببه الحقن

(e) أكثر الطرق الملائمة للحقن

(f) يجب الحقن في غرفة القلب (البطن) ، و ليس عضلة القلب

(g) موقع حقن: الجانب اليميني أو اليسار بين الضلع الرابع والخامس

ii. علم التشريح، و مواضع الحقن، و جرعات المخدر

A. جهاز الدوران (أنظر توزيع الدم، صفحة 103)

1. القلب - يُوزَع دمًا

2. الشرايين - تَحْمَلُ الدمَّ المؤكسد إلى الأنسجة

3. العروق - تعيد الدم المؤكسد إلى القلب

3.1 - يستخدم العرق للقتل الرحيم بالحقن (أنظر العروق الرائدة صفحة 104)

(a) رأسية - الرجل الأمامية (وضع ظهري)

(b) الساق الخلفية (وضع جانبي)

(c) وداجي - (وضع بطني)

4. جرعة آي في / آي سي للكلاب و القطط: 1.0 مليلتر / 10 باونات (2.24 مليلتر / 10 كيلوجرام) من

وزن الجسم (390 ملليجرام / تركيز مليلتر). ملاحظة: كن متأكدًا من تأثير الجرعة.

B. بريتون (أنظر الأحشاء، صفحة 105)

1. الوصف - طبقة معتدلة جداً من النسيج في التجويف البطني، التي تحمي الأعضاء المُختلفة وتخفي تزييت السائل لهذه الأعضاء

1.1 - من موقع الحَقْنِ أي بي يُحدّدُ موقع: السطح البطني و خطّ المنتصف في الثلث المتوسّط للمنطقة بين البطن وعظم العانة (على قِطْعَةٍ بالغة، تقريباً بوصتان تحت عظم العانة). إحقن خلال *Linea alba* (نسيج ليفي على هيئة خط مستقيم بين مجموعة العضلات).

1.2 - مناطق التقادي

(a) الكبد - يُلْفِظُ بالأحمر عادة

(b) كلى - يُلْفِظُ بالأحمر

(c) مثانة - يُلْفِظُ بالأصفر

(d) معدة - يُلْفِظُ بالأخضر

(e) أمعاء - يُلْفِظُ بالأخضر

(f) طحال - يُلْفِظُ بالأحمر

1.3 - إف. أي. بي . - التهاب بريتون معدي سنوري؛ يُلْفِظُ لونُ حنطة - وهو جيد للحَقْنِ

1.4 - هواء - إبرة طليقة أو حقنة لها فتحة

2. جرعة أي بي (390 ملليجرام / مليلتر). ملاحظة: يجب التأكد من تأثير الجرعة.

2.1 - الكلاب، و القطط، والأنواع الأخرى: 3.0 مليلتر / 10 باونات (6.72 مليلتر / 10 كيلوجرام) من وزن الجسم

2.2 - الأرانب: 6.0 مليلتر / 10 باونات (13.48 مليلتر / 10 كيلوجرام) من وزن الجسم

C. بي أو (نظرية) الجرعة التي تستعمل تكون من مادة البنثوباربيتال صوديوم Sodium pentobarbital (لا تستعملُ حبوب الصوديوم على مركبات معينة مثل *Beuthanasia* ، و دي سبيشيال، و إيوناسول).

1. سائل - 3.0 مليلتر / 10 باونات (6.72 مليلتر / 10 كيلوجرام) ممزوج بالغذاء أو بخراطوم إلى فم الحيوان

2. مسحوق (أنظر مخطط الجرعة النظري صفحة 101) ممزوج بالغذاء

3. مخدر قَبْلَ القتل الرحيم - 0.33 مليلتر /10 باونات (0.75 مليلتر /10 كيلوجرام) (جرعة غير قاتلة)

3.1 -مستوي جرعة غير قاتلة يُمكنُ أَنْ يقتل بسرعة و ان يسكن الحيوان بقوة.

3.2 -خرطوم في فم الحيوان العدوانى (خلال أسلاكِ القفص)

D. الحيوانات الحامل (الكلاب و القطط في الأسابيع 5-8 من الحمل)

1. جرعة زيادة ب1.0 مليلتر

2. لا تَحَقْنُ آي سى لانه يَوَقَّفُ القلب بسرعة جداً بحيث لا يوجد صوديوم كافٍ للتوزيع إلى الأجنة بسرعة.

3. لا تَحَقْنُ آي بي كالصوديوم و التي يُمكنُ أَنْ تَحَقْنَ بشكل غير مقصود إلى الجنين.

3.1 يَحَقْنُ صوديوم أو

3.2 يَحَقْنُ آي إم قَبْلَ مزجه إلى الحيوانات التي تقتل بطريقة القتل الرحيم

E. داخلي عضلي (آي إم)

1. طريقة إعطاء المخدر قَبْلَ القتل الرحيم (ليست صوديوم)

2. لتخفيض ألم حقن آي إم

2.1 -حل جيد (سدَّ مكانَ الحقنة في حمام الماء الحار لدقيقتين)

2.2 -يَحَقْنُ ببطئ بقدر الإمكان

2.3 -يُدَلِّكُ العضلة فوراً بعد الحقن

3. إستعمال عضلة الساق الخلفية (تفادى اعصاب الورك).

III. المسكنات، و قاتلات الألم، و الكيتامين (وصفة المخدرات البيطرية الأسطورية)

بالإضافة إلى التيلازول للإستعمال التمهيدي قبل القتل الرحيم

السياسة الإتحادية (إدارة الأغذية والأدوية الأمريكية) تَسْمَحُ بإستعمال الوصفة البيطرية (لغير البيطريين) إذا كان:

(1) المخدرات مكتسبة من تصريح طبيب بيطري

(2) المخدرات مستعملة تحت إشرافه العام.

بعض الولايات قد تمنع أو تحدّد استعمال هذه المخدرات من قبل الأشخاص العاميين. هذه المخدرات قد تُستعمل فقط للأسر الكيمياء البعيد أو (قيل) القتل الرحيم.

A. إستعمل هذه المواد عندما توجد صعوبة في استعمال التقنية المباشرة من الصوديوم الغير عملي.

1. الأمان: الحيوان عصبي أو وحشي أو عنيد

2. صعب تقنياً: الحيوان متقدم في السن، به جرح أو مريض أو قصير الأرجل (مثل الكلب الألماني) أو عزيز الشعر

B. توصية (أنظر صفحة 91)

1. قبل المزج - (إكسيلازين/كيتامين مركب) قابل للحقن فعال جداً للتخدير السريع في الكلاب و الحيوانات البرية و الزواحف و الطيور.

2. التيلازول - مخدر قابل للحقن فعال جداً للكلاب و القطط، لكنه مفيدٌ خصوصاً للزواحف و الخزائير

3. أكبيرومازين القابل للحقن أو مسكن موضعي للكلاب العصبية أو الضخمة أو مترف المرح.

4. إكسيلازين - قابل للحقن مسكن، و قاتل للآلام ويشل حركة الكلاب الضخمة أو العصبية أو المصابة

5. إستعمال هذه المخدرات على القطط ليس ضرورياً عموماً عندما يمكن أن تُحقن بأي بي الصوديوم.

C. هذه المخدرات لا يجب أبداً أن تُستعمل كوسائل وحيدة للقتل الرحيم حيث ان الجرعة لا يمكن أن تتوقع.

IV. ضبط النفس

A. القاعدة العامة: أفضل ضبط للنفس هو أقل محاولة مباشرة لضبط النفس - يُعالج الحيوان دائماً بلطف أو بالطريقة التي يسمح بها.

B. أنواع ضبط النفس

1. المعنوي - هديء أو ساعد حيواناً على الهدوء

2. المادة الكيميائية - إستعمال المواد المخدرة قبل القتل الرحيم يسكن و يشل و يقتل الألم لدى الحيوان

3. الطبيعي - إستعمال الأجهزة المتخصّصة مثل الشبكات و غيرها لإعاقة حركة الحيوان

C. أدوات الأمان - و تستعمل لتجنب اصابات العض او الخدش

1. الرسن المتصلب (قطب الكلب، عصا التحكم، قطب الصيد، عود الإختناق) - لا تحاولُ الإعاقة بهذه الأداة

2. الحقنة البعيدة - يقوم بإعطاء المخدرات قَبْلَ القتل الرحيم من مسافة بعيدة

3. "قفازات العضة" - ستمنعُ الخدوشَ ولكن ليس العضات

4. الكمامة - للإستعمال فقط عند الضرورة

D. أدوات ضبط نفس و هي التي تستعمل لإعاقة حركة الحيوان بسلامة

1. الباب الضاغط - أداة أمان فعّالة جداً لتقييد الكلاب العدوانية

2. قفص الضاغطة الميكانيكي - فعّال جداً للتعامل مع القطط الوحشية، وحيوانات الراكون، وحيوانات الصغيرة المحصورة الأخرى

3. ساتر العض - يَعْزَلُ وَيَحْفَنُ خلال إستخدام هذه الأداة

4. شبكة الحيوانات - فعّالة جداً لتقييد القطط وحيوانات الصغيرة الأخرى.

4.1 -شبكة قفص فريمان - آسيس ACES

4.2 -حقيبة مسكة كامبيل - كامبيل Campbell

4.3- شبكة الصيد - متوفرة في محلات بيع السلع الرياضية

4.4 قناع القطة ويلبورن - آسيس ACES

5. أكياس القطط أو حقائب القطط (تُعيقُ القطة بسلامة للحقنة الرابعة) - يحصل عليها من البيطري

6. ملقط القطة أو الحيوان (و ملقط الثعبان أيضاً) - يحصل عليها من البيطري.

V. التكدّاد من الموت

يَعْنِي "الموت" التوقفَ الكاملَ عن الحركة القلبية (بضمن ذلك التوقف البطني).

إستعمل أحد الثلاثة طرقَ اللاحقة لتَحقيق الموت الإيجابي، حيث أنه ليست هناك طريقة كافية أخرى!

A. الموت القلبي

1. حدّد مكان القلب - بين الأضلاع الرابع و الخامس أو "نقطة المرفق" - حيث يمكن إدخال إبرة إلى اليسار أو اليمين.

2. ملحق الإبرة (يربط بالحقنة) إلى القلب (غرفة الدم أو العضلة)

3. قم بلفظ الدم للتحقق انه الموقع الصحيح

4. إترك الحقنة، سترتجف الحقنة إذا كان القلب يدق حتي اذا كان ينبض بضعف

5. إستمر بالحقن حتى تتأكد من التوقف التام للقلب

6. ليس مناسباً للمالك مشاهدة عملية القتل الرحيم

B. نبض القلب ورد فعل العين القرني - تخمين موثوق لتحقق الموت

1. إبحث عن التنفس، إذا لم يكن هناك تنفس

2. قم بمس القرنية قليلاً (السطح الأكثر شبيهاً بالزجاج لمقلة العين) - إذا لم يوجد رد فعل حالي، مقلة العين ستبدو مطاطية والجفن لن يرمش

3. ضع السماعرة على اليسار أو اليمين جانب الصدر وإستمع بعناية للتنفس ونبض القلب

4. الحيوان بدون نبض قلب وأصوات تنفس سيكون ميتاً خلال بضعة دقائق

5. لا يوجد مانع لمالك الحيوان أن يشاهد القتل الرحيم

C. الصرامة - وسائل "الموت الصعب"

1. يحدث خلال 2-3 ساعات من الموت (توقف تام للقلب)

2. بسبب المواد الكيماوية يتغير الجسم كجزء من عملية الموت ويؤدي إلى تشنج العضلة التدريجي

3. بعد الصرامة، ينخفض الجسم بسبب التفسخ

4. ليس مناسباً لمالك الحيوان مشاهدة هذا النوع من القتل الرحيم

D. التوقيت - قم باتباع الخطوات التالية إذا أحسست بأن شيئاً ما غير صحيح:

1. آي في IV : يموت (بتوقّف تامّ للقلب) خلال خمس دقائق
 2. آي بي IP : يموت (بتوقّف تامّ للقلب) خلال ثلاثون دقيقة
 3. إذا كان القلب ما زال ينبضُ (بإيقاع طبيعي) بعد الأوقات المذكورة أعلي، يَحَقْنُ على الأقل الجرعة الأصلية.
 4. إذا كان القلب يرتجف، لا يَحَقْنُ أيّ صوديوم إضافي.
- E. ردّ فعل لاهت أو لهت نهائي

1. تشنّج الحجاب الحاجز الذي يُسبّب للحيوان الظُّهور كما لو أنّ كان يتنفس
 2. أثر جانبي من جرعة حامض برينثوريت barbiturate زائدة
 3. يَحْدُثُ قبل ذلك أو بعد الموت (توقّف تامّ في القلب)
- F. رمي الجثة

1. الحرق - يُزِيلُ آثارَ دقيقة تقريباً من الصوديوم
2. الإذابة - يُزِيلُ آثارَ دقيقة تقريباً من الصوديوم
3. الدفن - الجثة مسمّمة (حتى لو كانت ميتة) للزبّالين لعدّة شهور

VI. المالك - و شاهد القتل الرحيم

A. الفوائد

1. الحيوان الأليف يكون مع المالك، وكننتيجة لذلك، في أغلب الأحيان يكون أكثر راحة.
2. المالك يُطمأن بأنّ الحيوان الأليف يموت بكرامة، و تحرر من الألم، وسيُصبح في أغلب الأحيان مؤيد دائم للملجأ الحيواني

3. تقنية القتل الرحيم (إي تي ET) يستعمل المهارات لمنع اي معاناة مستقبلية.

B. الأضرار

1. من الممكن ان تسبب اية الاخطاء نوع من الضغط النفسي

2. يتطلّب هذوء و تنظيف، ومنطقة القتل الرحيم يجب أن تكون مريحة

2.1 -منطقة القتل الرحيم يجب أن تكون منظمة

2.2- المالكُ الذي يشاهد القتل الرحيم يجب ان يكون في منطقة تظهر كانها منطقة إختبار بيطرية

(a) قَمَمُ مُضادة من نوع فورميكا

(b) منضدة حديدية مقاومة للصدأ

(c) المغطس وجميع الأجهزة تكون علي مرآي البصر

2.3 -المالكُ الذي يشاهد القتل الرحيم يجب أن يكون في منطقة ظاهرة مثل غرفة الجلوس

(a) أريكة أو كراسي

(b) فرش الأرضية (الحيوان يكون مَوْضُوعٌ على بطانية على الأرضية)

(c) لا يري اجهزة

C. الإجراءات

1. إجتماع بالمالك في منطقة خاصة للمناقشة الذي ستحدث حول الحيوان الأليف

2. إذا دعت الضرورة، يضع قسطرة في العرق قبل الحقن - مع استعمال ماء ملحي أو معقم قابل للحقن

3. لا تجعل المالك يربط الحيوان .

4. استعمال سماعة وردّ الفعل القرني كمؤشرات "للموت" بدلاً من الإبرة في إجراء القلب

5. إترك المالكون مع حيواناتهم الأليفة (إذا رغبوا في ذلك) لمدة 5 إلى 10 دقائق بحيث يتمكنون من توديع حيواناتهم الأليفة

6. تحقق من التوقف التام للقلب (خارج حضور المالك) قبل إعطاء الجثة للمالك.

7. المالك الذي يشاهد القتل الرحيم يجب أن يطيع مختصين القتل الرحيم.

VII. الوقاية

تأكد من مراجعة ورق بيانات الأمان (إم إس دي إس MSDS) لكلّ المخدرات التي إستعملت للقتل الرحيم.

A. تجنب الجروح

1. السلوك - اذ كنت بمزاج سيء يعني أنك من المحتمل ان تجرح الحيوان
2. اللباس - يجب أن تكون الملابس مريحة، حتي ولو كانت متسخة
3. فريق العمل - يجب أن تعمل دائماً مع زميل او علي الاقل أن تعلم احدهم بمكانك

B. الحقن العرضية - أقل من 0.5 مليلتر من الصوديوم

1. أخبر شخصاً ما فوراً - قم بهذا قبل الإسعافات الأولية
2. نظف الجرح بكثير من الماء العذب

C. الحقن العرضية - أكثر من 0.5 مليلتر من الصوديوم

1. أخبر شخص ما فوراً - قم بهذا قبل الإسعافات الأولية
2. نظف الجرح بالكثير من الماء العذب
3. إيحث عن رعاية طبية - اذهب إلى مسئول العناية الطبية
4. خذ نسخة من ورق البيانات الخاصة بالوقاية (إم إس دي إس MSDS)

D. الحقن العرضية - بأي كمية من الأدوية بالمواصفات البيطرية

1. أخبر شخص ما فوراً - قم بهذا قبل الإسعافات الأولية
2. نظف الجرح بالكثير من الماء العذب
3. إيحث عن رعاية طبية - اذهب إلى مسئول العناية الطبية
4. خذ نسخة من ورق بيانات الوقاية (إم إس دي إس MSDS)

E. عموماً، البشر يكونون أكثر حساسية إلى المخدرات أكثر من الكلاب والقطط. حتى كمية صغيرة يُمكن أن تُسبب المشاكل.

1. في الجلد - يغسلُ الجلد بالماء العذب
2. في العيون - بتدفق محلول غسل العيون أو الماء البارد العذب
3. في الفم - لا يجب ابتلاعه

F. سوء الإستخدام الإنساني للمخدرات المستعملة في القتل الرحيم

1. كلّ المخدرات يُمكنُ أَنْ تُنتَهَكَ من قِبَلِ البَشَرِ

2. الآثار الجانبية على البَشَرِ

2.1 -أكيبرومازين

(a) يخفض ضغطَ دمّ

(b) يُمكنُ أَنْ يُسبَبَ صدمةً

(c) الجرَعُ العالية يُمكنُ أَنْ ينتجَ عنها التشنجاتَ

2.2 -إكسيلازين

(a) يخفض ضغطَ الدم

(b) يُسبَبُ صدمةً

(c) يخفض التنفس

2.3 -كيتامين

(a) يُمكنُ أَنْ يُسبَبَ هلوسةً وتشنجاتَ؛ مشابه لمخدرِ "بي سي بي" PCP

2.4 -الصوديوم بينتوباربيتال

(a) يُسبَبُ الإكتئاب، و الصدمات، و ضيق التنفس

(b) يخفض درجة حرارة الجسمَ

3. المُزمن (على المدى البعيد) - سوء إستخدام هذه المخدراتِ في القتل الرحيم يسبب حالةَ خمول.

VIII. الإحتفاظ بسجلات المواد المخدرة المسيطر عليها

A. توصيات للاحتفاظ السجلي و الأمني للمواد المخدرة المسيطرة عليها

ملاحظة: بعض المواضيع رُبما يكون لها تعليمات أكثر صرامةً.

1. قم بحفظ سجل مكتوب دائم (سجل) خاص بإستعمال مادة المخدر المسيطر عليه.
 2. أبق كل مواد المخدر المسيطرة عليها في أرضية سليمة أو في خزانة من النوع الذي يثبت على الارضية أو الحائط، أو في خزانة تزن على الأقل 750 باوند (335 كيلوجرام)، و التي لا يمكن الوصول إليها بسهولة.
 3. احتفظ بكل السجلات المكتوبة في حافظات الملف المنفصلة في الخزانة.
 4. قم بعمل جرد كل إسبوعين لكل المواد المخدرة الواقعة تحت السيطرة المتوفرة لديك.
 5. أبق حاويات مواد المخدر الواقعة تحت السيطرة قيد الإستعمال في صندوق بقل فولاذي.
- B. نموذج ورقة عمل المادة المخدرة المسيطر عليها في الإتحاد الفيدرالي في الولاية، ملاحظة: بعض الولايات لها تعليمات أكثر صرامة من سي إف آر CFR (رمز التعليمات الإتحادية).

الصف	إتحادي	موقعك
الأمن	مغلق بشكل آمن، خزانة مبنية جيداً	
السجل	جرد مكتوب بكل المواد المخدرة التي تستعمل والتي تحت السيطرة	
إعادة التسجيل	كل سنتين	
فترة الجرد	دوري (كل سنتين)	
النقل بالمركبة	غير محظور	
الشخص المسؤول	بيطري موثق	

C. توصيات للإبقاء القياسي والأمن للمخدراتِ الأسطورية ذات الوصفة البيطرية (مواد مخدّره بدون سيطرة).
أبق وسيطر على المواد المخدرة الغير مسيطر عليها بنفس الطّريقة التي تمت بها السيطرة على مواد المخدرة المسيطر عليها.

IX. منطقة القتل الرحيم

A. الأثاث

1. المغطس وإمداد المياه

1.1- قم بتركيب محطة لغسيل العين على المغطس (أو وحدة في الحائط)

2. منضدة لوضع الحيوانات التي سيتم حقنها.

2.1- يفضل أن تكون منضدة ذات إرتفاعات متغيرة

3. بطانيات أو مناشف لتغطية الأقفاس / ناقلات للحيوانات التي حُقنت (آي بي IP) لتزويد الهدوء و الظلام
والمكان الآمن للحيوان بينما يذهب للتخدير، وهذا يُخفّض ردود الأفعال العصبية كثيراً.

4. صندوق مقل لتجهيز المخدّر للإستعمال اليومي، و الحقن.

5. الرفوف لتخزين الأجهزة والمعدّات

6. تخصيص منطقة مجاورة للحيوانات الفاقدة الوعي، أو تغطيتهم بالبطانيات

7. ضوء غرف الجراحة، أو إضاءة خالية من الظلّ اللامع.

8. باب ضاغط - يُركبُ في منطقة القتل الرحيم لإعاقة الكلاب العنيدة

9. ميزان لوزن الحيوانات

B. البيئة والسلوك

1. هادئة، و مريحة، و مضاعة جيداً، و مدفأة، و مهواة جيداً.

2. صبغ الحوائط بألوان هادئة.

3. وضع صور طبيعية على الحوائط تصور منظرًا في الهواء الطلق.

4. تركيب ثقب آمن في الباب ليضمن للأشخاص الذين يريدون الدخول أنه لا يوجد اي خطورة بالداخل .

5. الموسيقى الهادئة لتهدئة الأعصاب.
6. الحيوانات الميتة يجب إزالتها قبل جلب الحيوانات الحية.
7. يجب تطهير الغائط و البول قبل جلب الحيوان القادم.
8. يجب تنظيف المنضدة و تطهيرها بعد كل إستعمال.
9. يجب إبقاء الموظفين غير الضروريين خارج منطقة القتل الرحيم.
10. يجب عدم السماح بالمقاطعات.

X. معدات القتل الرحيم

A. كامات - للإستعمال مع الحيوان الخائف و العنيد او مع الحيوانات المجروحة أو المخدرة.

1. الشبكة المعدنية

2. رسن أو حبل طري

3. نايلون - طري أو خشن

4. الشاش

B. مقصات - إستعمال صنف ممتاز مع ماكينة جيدة هادئة

1. نموذج صنف مقص أوستر أي - 5

2. نموذج صنف آنديز (تستعمل أنصال أي -5)

3. لاسلكي صنف لاوب (يستعمل أنصال أي -5)

4. نصل جراحي رقم 40

5. يجب تنظيف و تزييت المقصات و الأنصال

6. حلق الساق لجعل العروق ظاهرة أكثر

C. المرقأة- تسهل رؤية العرق

1. أصابع أو إبهام

2. المرقأة المطاطية (نصل مطاطي ومثبت معدني)

3. الأنابيب والمشبك الجراحي

4. كحول أو ماء

D. حَقْن -إستعمل مُنتَج ممتاز؛ و تخلص منه بعد الإستعمال.

1. مليلتر 1 (محور قياسي)
2. 3 مليلتر (قفل نوع Leur أو محور مقياسي)
3. 6 مليلتر (قفل نوع Leur أو محور مقياسي)
4. 12 مليلتر (لا متراكز، محور غير مَقْفَل لاي في)
5. 20 مليلتر (لا متراكز، محور غير مَقْفَل لاي في)
6. أشطفُ خارجياً بعد كُلِّ إستعمال

E. الإبر - إستعمل منتج ممتاز، يستعمل مرة واحدة فقط

1. 25 - مقياس، 8/5 بوصة

1.1 -آي بي لحديثي الولادة و الاحجام الصغيرة جداً

1.2 -آي في لجراء وقطط صغيرة

2. مقياس 22 , 3/4 بوصة

2.1 - آي بي للهريرات و القطط، والجراء

2.2 - آي في لجراء وقطط صغيرة

2.3 -مسكّن آي إم، أو مزيج

3. 20 - مقياس، بوصة 1

3.1 -آي في لكلاب متوسطة وكبيرة

3.2 -آي بي بالإحلال

4. 18 - مقياس، بوصة 1

4.1 -قلبي

4.2 -ماشية

5. 14 - أو مقياس 16، أيّ طول

5.1 -إبرة سحب - سحبِ الصوديوم بينتوباربيتال منُ القنينة

6. مقياس 18، بحدود 3 بوصات لآي سي

7. حاوية شاريس (كن مدرك لقوانين ومتطلبات رمي النفايات البيولوجية)

F. قطب الحقنة - موسى بنوع معين من الحقن الربيعية

1. عود الأمان

G. آخر

1. مصباح القلم الكاشف لتدقيق رد الفعل البؤبؤي

2. السماعَة لتدقيق نبض القلب

XI. مخططات القتل الرحيم و الجداول و الإيضاحات

مخدرات قَبْلَ القتل الرحيم

أكيبرومازين، (أكيبرومازين و بروميك)

الوصف: 10 ملليجرام / مليلتر مسكّن للكلاب و القطط و الخيول تُخَفَضُ اليقظة و تَزِيدُ التَّحَمُّلَ للمُعَالَجَة، (آي إم) أو

(إس كيو) (بِحَقْنَانِ ببطئ)، بشكل نظري

البداية: 10-20 دقائق

المدة: 4-8 ساعات

الجرعة: القطط - 1.1-2.2 مليلتر لكل 10 كيلوجرام

الكلاب - 0.55-1.1 مليلتر لكل 10 كيلوجرام

الخيول - 0.45-0.9 مليلتر لكل 100 كيلوجرام

الإشارات: للإستعمال على الكلاب العصبية أو الغزيرة قليلاً

توصيات بعدم الإستخدام: الكلاب بتاريخ مرضي و الكلاب الخطرة

المخاطرة الإنسانية: تُريدُ رعايةً طبيةً إذا كانت مَحْفُونَةٌ عرضياً

الصلاحية : أنظر العلامة، تحفظ في درجة حرارة الغرفة

التأثيرات المضادة: يخفض ضغطُ الدمِّ؛ و يتسبب في حجز الحيوانات العنيفة التي تقوم بالعض.

إيكسلازين (رومبون، و أناسيد، و جيميبي) سيقوم الحيوان برد فعل مزعج، الحقن الشريانية سَتَحْتَاجُ احجزَ فوريَّ و عَنيفَ. فالتأثير المسكّن قصير الأمد.

الوصف: 20 ملليجرام / مليلتر (للكلاب و القطط) و 100 ملليجرام / مليلتر (للحصان)، مع مسكن قابل للحقن و مرخي عضلي للكلاب و القطط و الخيول و الأيّل.

الإدارة: أي إم، إس كيو

البداية: 10-15 دقائق

المدة: 1-2 ساعات (فقدان الشعور بالألم 15-30 دقائق)

الجرعة: 20 ملليجرام / مليلتر - 1.1 مليلتر لكل 10 كيلوجرام

100 ملليجرام / مليلتر - 2.2 مليلتر لكل 10 كيلوجرام

الإشارات: للإستعمال على الكلاب المصابة أو العصبية أو الخائفة

توصيات بعدم الإستخدام: لا تُستعمل على الكلاب الخطرة

المخاطرة الإنسانية: تُريدُ رعايةً طبيةً إذا كانت مَحْفُونَةٌ عرضياً

الصلاحية: تَرى علامة؛ تحفظ في درجة حرارة الغرفة

التأثيرات المضادة: يخفض ضغطُ الدمِّ؛ يَتَقَيُّ الحيوانُ عادةً (مقيئ)

الدواء: يوبين، و دوكسابرام، و تولازولين

قَبْلَ المزج (إكسلازين/كيتامين) (5:1) (نسبة مُركّبة) يُمكنُ أيضاً أن يُستعملَ للأسرّ الكيميائي البعيد

الوصف: كيتامين 100 ملليجرام / مليلتر) مخدر فصامي إستعملَ بالتمازج مع إكسلازين (100 ملليجرام / مليلتر)

كمخدر قابل للحقن قَبْلَ القتل الرحيم

الإدارة: آي إم، إس كيو

البداية: 5-10 دقائق للشل / التخدير

المدة: 30-60 دقائق

الجرعة: 1.34 مليلتر لكل 10 كيلوجرام

الإشارات: الكلاب والقطة الخطرة أو العصبية أو الخائفة، الحيوانات البرية والقروا

توصيات بعدم الإستخدم: الحيوانات التي إستعملت للغذاء

المخاطرة الإنسانية: تُريدُ رعايةً طبيّةً إذا كانت مَحْقُونَةٌ عرضياً

الصلاحية بعد المزيج: 6 شهور في درجة حرارة الغرفة

التأثيرات المضادة: التشنجات العرضية أو التقيأ المعتدل

التيلازول و التيليتامامين (مختبرات فورت دودج و شركة أفيكو المشتركة)، يُمكنُ أَنْ يُستعملَ للتخدير قَبْلَ القتل الرحيم. أكثر المستعملِ عموماً للأسرِ الكيمائيِ البعيدِ، وايضا يستعمل كعقار من قبل بعض البيطريين في عمليات إزالة المبايض. تَجِيءُ في احجام 5.0 مليلتر من قوارير المسحوق المعقمة؛ يُشكَلُ بالملح أو المحقون او ماء معقم، و يكون فعالاً جداً مع الخنازير.

الوصف: 100 ملليجرام / مليلتر غير حامض غير مخدر، عقار قابل للحقن مخدر للكلاب والقطة. أضف 5.0 مليلتر من العقار، و ماء معقم إلى كُلِّ قارورة.

الإدارة: آي إم

البداية: 5-12 دقائق

المدة: 20-25 دقائق

الجرعة: الكلاب / القطة: 0.67-1 مليلتر لكل 10 كيلوجرام (علامة) يوصي 1.34 مليلتر لكل 10 كيلوجرام

الإشارات: للإستعمال على الكلاب الخطرة أو العصبية أو الخائفة

توصيات بعدم الإستخدم: لا يوجد لالقتل الرحيم

المخاطرة الإنسانية: تُريدُ رعايةً طبيّةً إذا كانت مَحْقُونَةٌ عرضياً

الصلاحية بعد الإعادة: 6 شهور في درجة حرارة الغرفة
التأثيرات المضادة: الضيق التنفسي و التشنجات وإنخفاض حاد في ضغط الدم.

القتل الرحيم بحامض بربتيوريت القابل للحقن

جدول الحل الإضافي® القاتل الثاني 390 ملليجرام / مليلتر (Sodium pentobarbital 6)

الصوديوم في محلول مستقر من الأثيل، و الديهيدريك، والكحول بينيزيل

قارورة بلاستيكية 250 مليلتر

للزوجة المنخفضة

شركة فورتك فارماسوتيكس المحدودة Vortech Pharmaceuticals Ltd - تليفون: 8005214686

العنوان: 6851 طريق تنساس ، ديربورن، إم آي 48121 الولايات المتحدة الأمريكية.

جدول الجرعة قبل المزيج

5 أجزاء كيتامين (100 ملليجرام / مليلتر): جزء 1 إكسيلازين 100 ملليجرام / مليلتر)

وزن الحيوان	(كيلوجرام 10/مليتر 1.34) قبل المزيج
5	0.67
10	1.34
15	2.02
20	2.69
25	3.36
30	4.03
35	4.70
40	5.37
45	6.04
50	6.71
55	7.39
60	8.06
65	8.73
70	9.41
75	10.08
80	10.75
85	11.42
90	12.10
95	12.79
100	13.44
105	14.11
110	14.78
115	15.46
120	16.13
125	16.80
130	17.47
135	18.14
140	18.82
145	19.49
150	20.16
155	20.83
160	21.50
165	22.18
170	22.85
175	23.52
180	24.19
185	24.86
190	25.54
195	26.20
200	26.88

ملاحظة: هذا الجدول لتخدير الكلاب، و القطط، والحيوانات الأخرى قَبْلَ القتل الرحيم (أنظر صفحة 99).

اوقات الصوديوم بنتوباربيتال/جدول الجرعة

للاستعمال بعدة طرق ادارية

الطلب	عدد دقائق توقف القلب	المرحلة الثالثة	الجرعة	طريق الاستعمال
الكلاب اكبر من سن 2-3 شهور و القطط الهادئة و صغار القطط	5	3-5 ثوان	كجم /10 مجم 2.24	IV
الكلاب اصغر من 2-3 شهور و القطط الهادئة و صغار القطط و ثدييات اخري	30	3-5 دقائق	كجم /10 مجم 6.72	IP
الكلاب و القطط و الحيوانات البرية الشرسة	30-120	40-5 دقائق	كجم /10 مجم 6.72 كجم /10 حبات 3.96	الفم
يدبر للحيوانات الفاقدة الوعي والمخدرة تماما	1-3	2-3 ثوان	كجم /10 مجم 2.24	IC
يستعمل للقطط فقط مع صوديوم بنتوباربيتال و الليدوكيين	5	5 ثوان	كجم /10 مجم 4.48	IH

6 حبات 390/مجم/مم بنتوباربيتال الصوديوم

سجل جرد مخدّر المادة المسيطر عليه

مثال السجل يَبقى لجرد المخدّر

التوقيع	المعادل (مل)	تاريخ الإنتهاء	رقم الحصة	مكان الشراء	تاريخ الإفراج	تاريخ الإستلام
	250	8-06	4455-1	شركة أي بي سي		11-10-03
	500	8-06	4455-2	شركة أي بي سي		11-10-03
	750	8-06	4455-3	شركة أي بي سي		11-10-03
	1,000	8-06	4455-4	شركة أي بي سي		11-10-03
	1,250	8-06	4455-5	شركة أي بي سي		11-10-03
	1,000	8-06	4455-1		11-10-03	
	750	8-06	4455-2		12-05-03	
	500	8-06	4455-3		12-05-03	
	250	8-06	4455-4		1-01-04	
	500	10-07	3344-6	شركة أي بي سي		1-05-04
	750	10-07	3344-7	شركة أي بي سي		1-05-04
	1,000	10-07	3344-8	شركة أي بي سي		1-05-04
	1,250	10-07	3344-9	شركة أي بي سي		1-05-04
	1,500	10-07	3344-10	شركة أي بي سي	1-06-04	1-05-04
	1,250	8-06	4455-5		1-12-04	
	1,000	10-07	3344-6			
	1,000	4 زجاجات		شركة انفنت	1-12-04	1-12-04

سجل إستعمال المادة المسيطر عليه

مثال سجل لإستعمال المواد المسيطرة عليها

المخدر:

حصّة رقم 4-4455 تاريخ الإستلام: يناير/كانون الثاني 1, 2004 تاريخ الإنتهاء: 8-06

التاريخ	رقم تسجيل الحيوان	النوع	الوزن بالكيلو جرام	الفاقد	الكمية المستخدمة	المعدل بالملل	التوقيع
1-1-04	6425 - دي	كلب	45	0	10	240	
1-1-04	2321 - سي	قطّة	4.5	0	3	237	
1-1-04	6499 - دي	كلب	32	6	13	224	
1-1-04	6420 - دي	كلب	11	0	3	221	
1-1-04	1012 - إكس	أرنّب	3.6	0	6	215	
1-1-04	2330 - سي	قطّة	1	0	1	214	
1-2-04	2331 - سي	5 هررة	4.5	0	5	209	
1-2-04	6424 - دي	8 جراء	31	0	21	188	
1-2-04	6392 - دي	كلب	49	0	15	173	
1-6-04	2360 - سي	قطّة	5.4	0	5	+ 3	

الجرعة قبل المزيج

كيتامين/ إكسيلازين قبل جرعة

الغرض

الكيتامين مع الإكسيلازين عند مزجهما بطريقة سليمة، يكونا تركيبة تستخدم كجرعات ما قبل القتل الرحيم للكلاب و القطط و غيرها من الحيوانات، فحين يحقن الحيوان بها تجعل الحيوان فاقد للحس تماما وبسرعة فائقة.

تحذير:

يمنع القانون الفيدرالي للولايات المتحدة احقية استخدام او الاشراف علي هذه العقارات الا بواسطة البيطريين الحاملين لرخصة الاستخدام فقط، و انها ممنوعة في بعض الاماكن علي اي شخص عادي.

تعليمات المزج

ضع 5 اجزاء كيتامين (100مجم) مع جزء إكسيلازين (100مجم)، و اسهل طريقة للمزج هي ان تمزج 2مجم من الإكسيلازين علي زجاجة 10مجم من الكيتامين، و بذلك اصبح لديك جرعة 12مجم من المزيج.

اكتب تاريخ الصلاحية علي الزجاجة. صلاحية المزيج حوالي 6 شهور اذا تم الحفاظ عليه في درجة حرارة مثل درجة حرارة الغرفة.

تحذير مبدئي

من الاعراض الجانبية القيء و الاعياء

ليس للاستعمال الدمى، و اذا تم حقن اي شخص به، يجب عرضه علي الطبيب المختص.

الامن

يحفظ المزيج في صندوق او خزانة معدنية اثناء عدم استخدامه.

جدول الجرعات المؤثرة

ملاحظة: لحساب الصوديوم الأكثر فاعلية فإن جرعة (Sodium pentobarbital) أو 390 ملليجرام / صوديوم مليلتر، يستعمل 2.24 مليلترًا لكل 10 كيلوجرام (آي سي) أو 6.72 مليلتر لكل 10 كيلوجرام (آي بي / بي أو) من وزن الجسم، ثم يُعدّل صاعداً للظروف المعيّنة (كما وُصفت أدناه) لإنجاز إنتقالٍ سلمي وسريع وطري خلال الأربعة مراحل للتخدير.

الوصف	الجرعة/التعديل
الإدارة الوريدية	
1) صحيح، هادئ	كيلوجرام 10/ملليتر 2.24
2) حامل	2.24 + كيلوجرام 10/ملليتر 2.24 ملليتر
3) كثير العضلات بالنسبة لوزن الجسم	2.24 + كيلوجرام 10/ملليتر 2.24 ملليتر
4) الطعام الذي تناوله في الساعتين الماضيتين	2.24 + كيلوجرام 10/ملليتر 2.24 ملليتر
5) كبير، مجروح، مريض، مصدوم، مشاكل أخرى	1.5 × كيلوجرام 10/ملليتر 2.24
6) مضطرب، أو خائف	2.24 + كيلوجرام 10/ملليتر 2.24 ملليتر
7) المالك، و الشاهد	2 × كيلوجرام 10/ملليتر 2.24
الإدارة الوريدية	
8) صحيح ، و هادئ	كيلوجرام 10/ملليتر 6.72
9) أرنب	2 × كيلوجرام 10/ملليتر 6.72
10) حامل	2.24 + كيلوجرام 10/ملليتر 6.72 ملليتر
11) تناول الطعام في الساعتين الأخيرتين	2.24 + كيلوجرام 10/ملليتر 6.72 ملليتر
12) زاحف	2 × كيلوجرام 10/ملليتر 6.72
13) كبير، مجروح، مريض، مصدوم، مشاكل أخرى	1.5 × كيلوجرام 10/ملليتر 6.72
14) مضطرب، أو خائف	2.24 + كيلوجرام 10/ملليتر 6.72

	مليلتر
المالك، و الشاهد (15)	2 × كيلوجرام 10/مليلتر 6.72

الإدارة الفمية

سائل (16)	كيلوجرام 10/مليلتر 6.72
مسحوق (17)	كيلوجرام 10/حبوب 39.6

جدول الجرعات الفمية

الوزن كيلوجرام أونز ص	النوع مثال	سائل مليلتر	كمية المسحوق			الكمية		
			أكواب	ملليجرام م	جرام	5 أكواب شاي	ملاعق مائدة	ملاعق مائدة
1.5	صغار القطط (أسابيع 6)	1.0	6	390	0.39	1	10/1	
2	صغار القطط (أسابيع 8)	1.0	6	390	0.39	1	10/1	
3	صغار القطط (أسبوعاً 12)	1.0	6	390	0.39	1	10/1	
8	القطعة	3.0	18	1,170	1.17	4	4/1	
10	(أسابيع 8) الجرو	3.0	18	1,170	1.17	4	4/1	
15	كلاب الدليل	4.5	27	1,755	1.76	5	2/1	
20	ثعلب الدليل	6.0	36	2,340	2.34	7	2/1	
25	كلب الصيد	7.5	45	2,925	2.93	9	4/3	4/1
30	كلب الكوكر	9.0	54	3,510	3.51	11	4/3	4/1
40	كلب السبرينجر	12.0	72	4,680	4.68	14	1	3/1
50	الكلب الإيرلندي	15.0	90	5,850	5.85	18	1-2/1	2/1

60	27.3	لايرادور	18.0	108	7,020	7.02	22	1-2/1	2/1
70	31.8	أيريدالي	21.0	126	8,190	8.19	25	2	4/3
80	36.4	الراعي الالمانى	24.0	144	9,360	9.36	29	2	4/3
90	40.9	روتفويلر	27.0	162	10,530	10.53	32	2-2/1	4/3
100	45.4	جريت داين	30.0	180	11,700	11.70	36	2-4/3	1
150	68.2	ماستيف	45.0	270	17,550	17.55	54	3-2/1	1-2/1
200	90.9	سانت برنار (كبير)	60.0	360	23,400	23.40	72	5	2

الوزن: كيلو غرام 1 (كيلوجرام) يساوي 2.2 باون.

الحل: الجرعة السائلة مَحْسُوبَةٌ في 390 مليلتر أو 6 حبوب لكل مليلتر.

المسحوق: تظهر المسحوق كمية الحبوب، ملليغرامات، و غرامات.

لدي إي أي DEA (إدارة تنفيذ المخدر الأمريكية) محاسبة، يَطْرَحُ كمية المسحوق التي أزيلت من القنينة في الغرامات.

التقديم: عدد الكبسولات مستند على الحبوب الـ 5 لكل كبسولة:

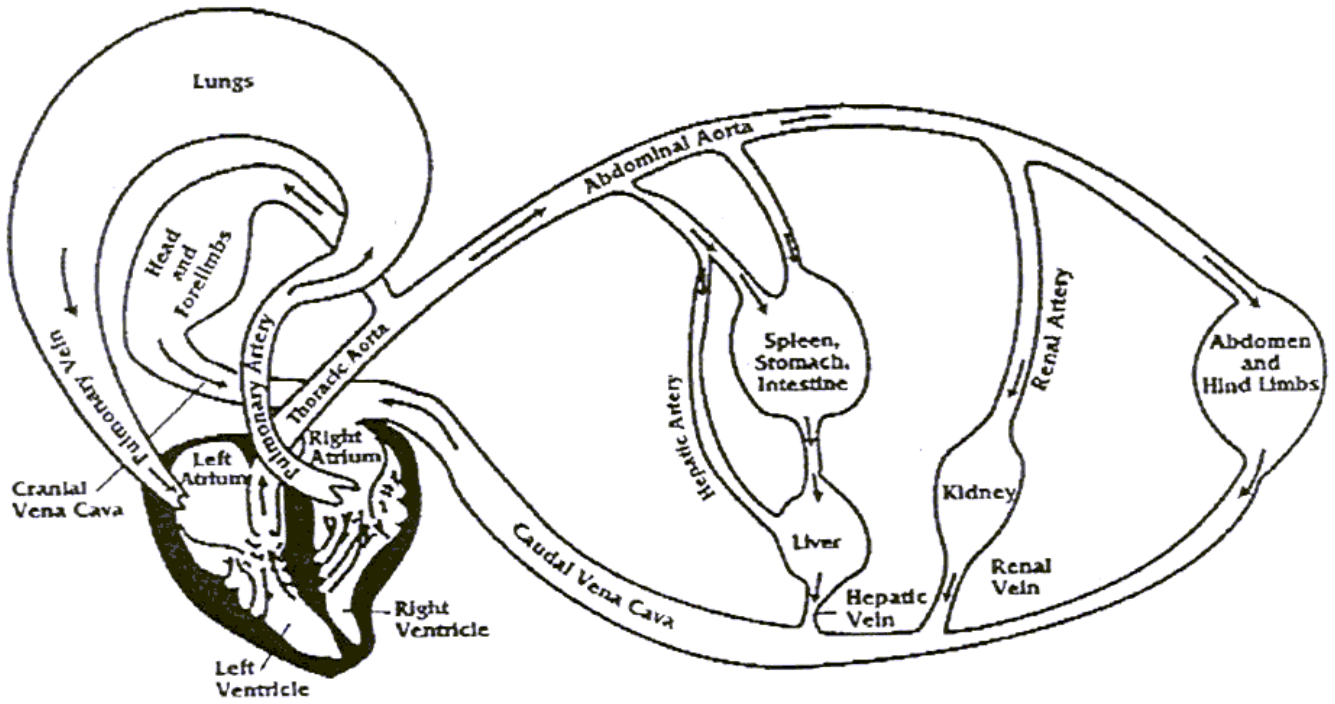
الملاحظة: 300 كبسولة حبوب خمسة لكل قنينة.

كمية لكل ملعقة شاي مستندة على تقريباً. 4.5 غرام لكل ملعقة شاي.

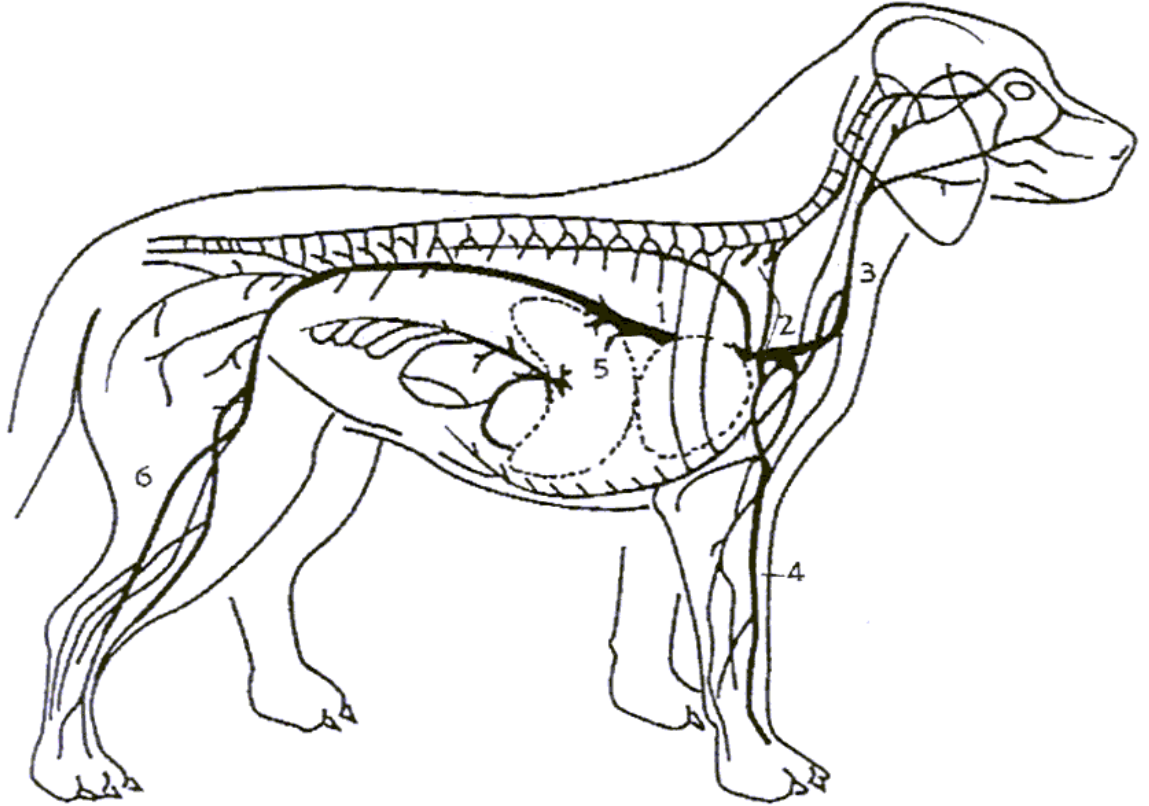
الملاحظة: الإستعمال الذي يقيس الملاعق فقط.

كمية كل ملعقة طعام مستندة على تقريباً. 13 غرام لكل ملعقة طعام.

الملاحظة: الإستعمال الذي يقيس الملاعق فقط.



العروق الراجعة عند الكلب



caudal vena cava 1

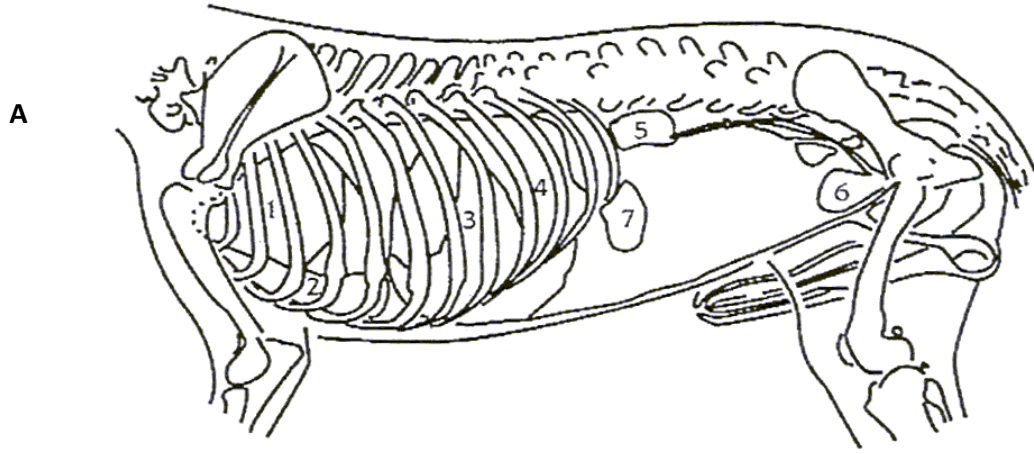
cranial vena cava 2

3 وداجي خارجي

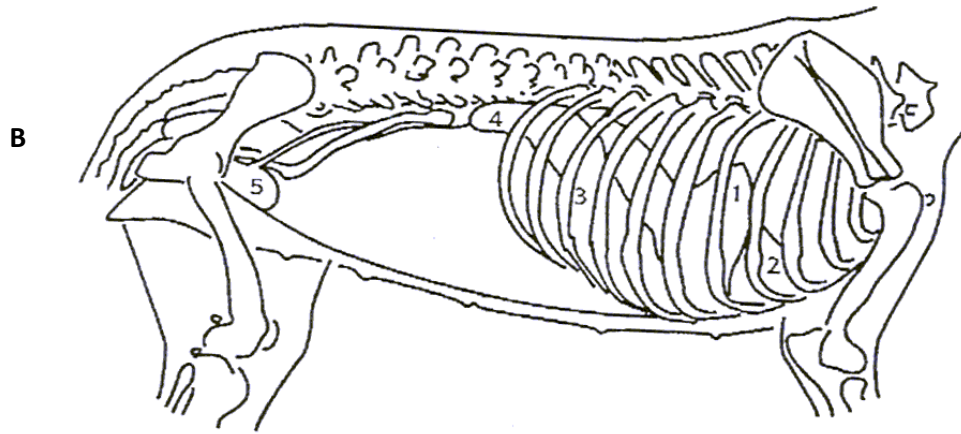
4 رأسي

5 كبدي

6 سافينوس جانبي



الأحشاء



<i>A</i> نكر	<i>B</i> أنثى
1 الرئة اليسرى	1 الرئة اليمنى
2 القلب	2 القلب
3 الكبد	3 الكبد
4 المعدة	4 الكلية اليمنى
5 الكلية اليسرى	5 المثانة
6 المثانة	
7 الطحال	